

**Uchwała Nr XXXVIII/221/10**  
**Rady Gminy Wola Uhruska**  
**z dnia 29 czerwca 2010 r.**

**w sprawie zatwierdzenia Planu Odnowy Wsi Siedliszcze**

Na podstawie art. 18 ust. 2 pkt 6 ustawy z dnia 8 marca 1990 r. o samorządzie gminnym (Dz.U. z 2001 r. Nr 142, poz. 1591, z późn. zm.) oraz § 10 ust. 2 pkt 2 lit b rozporządzenia Ministra Rolnictwa i Rozwoju Wsi z dnia 14 lutego 2008 r. w sprawie szczegółowych warunków i trybu przyznawania pomocy finansowej w ramach działania "Odnowa i rozwój wsi" objętego Programem Rozwoju Obszarów Wiejskich na lata 2007-2013 (Dz.U. Nr 38, poz. 220, z późn. zm.) – **Rada Gminy uchwala, co następuje:**

**§ 1**

Zatwierdza się „**Plan Odnowy Wsi Siedliszcze**” w brzmieniu przyjętym Uchwałą Nr 1/2010 Zebrania Wiejskiego Sołectwa Siedliszcze z dnia 25 czerwca 2010 r. stanowiący załącznik do uchwały.

**§ 2**

Wykonanie uchwały powierza się Wójtowi Gminy.

**§ 3**

Uchwała wchodzi w życie z dniem podjęcia.

PRZEWODNICZĄCY RADY

*mgr Marek Kuszneruk*

**Uchwała Nr 1/10**  
**Zebrania Wiejskiego Sołectwa Siedliszcze**  
**z dnia 25 czerwca 2010 r.**

**w sprawie Planu odnowy wsi Siedliszcze**

Na podstawie § 10 pkt 2 i 7 Statutu Sołectwa Siedliszcze stanowiącego załącznik Nr 11 do uchwały Nr XXXII/186/2006 Rady Gminy Wola Uhruska z dnia 20 kwietnia 2006 r. w sprawie statutów sołectw gminy Wola Uhruska – **Zberanie Wiejskie uchwała, co następuje:**

**§ 1**

Przyjmuje się „**Plan odnowy wsi Siedliszcze**” w brzmieniu stanowiącym załącznik do uchwały.

**§ 2**

Zleca się Sołtysowi wsi Siedliszcze przedłożenie niniejszej uchwały Radzie Gminy Wola Uhruska celem zatwierdzenia „**Planu odnowy wsi Siedliszcze**”.

**§ 3**

Uchwała wchodzi w życie z dniem podjęcia.

*Dobigniew Jankowski*

Załącznik  
do Uchwały Nr XXXVIII/221/10  
Rady Gminy Wola Uhruska  
z dnia 29 czerwca 2010 r.

# Plan odnowy wsi Siedliszcze

**Siedliszcze**

---

**2010**

## Spis treści

<b>1</b>	<b>WSTĘP</b>	<b>3</b>
<b>2</b>	<b>CHARAKTERYSTYKA MIEJSCOWOŚCI SIEDLISZCZE</b>	<b>4</b>
2.1	POŁOŻENIE MIEJSCOWOŚCI, PRZYNALEŻNOŚĆ ADMINISTRACYJNA, POWIERZCHNIA, LICZBA LUDNOŚCI.	4
2.2	OKREŚLENIE PRZESTRZENNEJ STRUKTURY MIEJSCOWOŚCI	5
2.3	HISTORIA MIEJSCOWOŚCI	7
<b>3</b>	<b>INWENTARYZACJA ZASOBÓW SŁUŻĄCYCH ODNOWIE MIEJSCOWOŚCI</b>	<b>10</b>
3.1	ZASOBY PRZYRODNICZE	10
3.2	DZIEDZICTWO KULTUROWE	11
3.3	OBIEKTY I TERENY	11
3.4	INFRASTRUKTURA SPOŁECZNA	12
3.5	INFRASTRUKTURA TECHNICZNA	12
3.6	GOSPODARKA I ROLNICTWO	13
3.7	KAPITAŁ SPOŁECZNY I LUDZKI	15
<b>4</b>	<b>OCENA MOCNYCH I SŁABYCH STRON MIEJSCOWOŚCI</b>	<b>17</b>
4.1	MOCNE STRONY	17
4.2	SŁABE STRONY	17
4.3	SZANSE	18
4.4	ZAGROŻENIA	18
<b>5</b>	<b>PLANOWANE ZADANIA INWESTYCYJNYCH I PRZEDSIĘWZIĘCIA NIEINWESTYCYJNE NA OKRES 2010-2018</b>	<b>19</b>
5.1	ZADANIA DO REALIZACJI PRZEZ SAMORZĄD GMINY	19
5.1.1	<i>Budowa świetlicy wiejskiej wraz z zagospodarowaniem otoczenia i zakupem wyposażenia</i>	19
5.1.2	<i>Budowa sieci kanalizacyjnej dla Starej Wsi i części Nowej Wsi</i>	20
5.1.3	<i>Budowa systemu przydomowych oczyszczalni ścieków</i>	21
5.1.4	<i>Modernizacja drogi gminnej do Przymiarek wraz z budową chodnika w obrębie zabudowy</i>	21
5.1.5	<i>Utworzenie stacji kajakowej</i>	22
5.2	ZADANIA DO REALIZACJI PRZEZ INNE PODMIOTY WYMAGAJĄCE AKTYWNEGO WSPARCIA SAMORZĄDU GMINY	22
5.2.1	<i>Modernizacja drogi wojewódzkiej 816 wraz z budową chodnika w obrębie zabudowy</i>	22
5.2.2	<i>Uzyskanie przez miejscowość dostępu do Internetu.</i>	23
5.2.3	<i>Założenie portalu internetowego miejscowości</i>	23
5.2.4	<i>Reaktywacja Koła Gospodyń Wiejskich</i>	24
5.2.5	<i>Zagospodarowanie terenu po budynku remizo-świetlicy oraz wokół cmentarza, kapliczki i pomnika.</i>	24
5.2.6	<i>Poprawa bezpieczeństwa i estetyki wsi.</i>	25
5.3	ZESTAWIENIE ZADAŃ INWESTYCYJNYCH I PRZEDSIĘWZIĘĆ NIEINWESTYCYJNYCH NA OKRES 2010-2018	26
<b>6</b>	<b>OBSZAR O SZCZEGÓLNYM ZNACZENIU DLA ZASPOKOJENIA POTRZEB MIESZKAŃCÓW, SPRZYJAJĄCEGO NAWIĄZANIU KONTAKTÓW SPOŁECZNYCH, ZE WZGLĘDU NA POŁOŻENIE ORAZ CECHY FUNKCJONALNO – PRZESTRZENNE.</b>	<b>27</b>

# 1 Wstęp

Plan odnowy wsi Siedliszcze obejmuje swoim zasięgiem teren sołectwa Siedliszcze, będącego jednym z 16 sołectw gminy Wola Uhruska. Okres realizacji planu przewidziany jest na lata 2010-2018 i umożliwia w skuteczny sposób zaplanowanie realizacji zadań w tym okresie.

Podstawowym celem programu odnowy wsi Siedliszcze jest zmniejszenie istniejących różnic w poziomie życia jej mieszkańców w stosunku do mieszkańców miast. Poprawa jakości życia poprzez stworzenie we wsi warunków pozwalających na realizowanie aspiracji i dążeń lokalnej społeczności do zaspokojenia potrzeb w dziedzinie społecznej, kulturalnej i materialnej. Ponadto plan ma zainspirować mieszkańców do wspólnego działania na rzecz miejscowości.

Cele programu osiągnąć będą poprzez realizację zadań nakreślonych przez lokalną grupę działania we współdziałaniu z mieszkańcami wsi, przy wykorzystaniu wsparcia finansowego pochodzącego m.in. z Programu Rozwoju Obszarów Wiejskich, budżetu gminy Wola Uhruska oraz innych środków zewnętrznych.

Plan rozwoju miejscowości Siedliszcze został opracowany na wniosek mieszkańców wsi Siedliszcze przez przedstawicieli lokalnej społeczności w osobach:

1. Zbigniew Mikulski – Radny Rady Gminy Wola Uhruska i Sołtys wsi Siedliszcze,
2. Stanisław Pręciuk – Prezes OSP Siedliszcze,
3. Andrzej Krajewski – Naczelnik OSP Siedliszcze
4. Eugenia Pręciuk
5. Leokadia Rzeźniczuk
6. Mieczysław Mazurek
7. Kazimierz Szubert

oraz przy współdziałaniu i zaangażowaniu władz samorządu gminy Wola Uhruska w osobach Marka Kuszneruka – Przewodniczącego Rady Gminy, Jana Łukasika – Wójta Gminy oraz Arkadiusza Stasiejko pracownika Urzędu Gminy.

## 2 Charakterystyka miejscowości Siedliszcze

### 2.1 Położenie miejscowości, przynależność administracyjna, powierzchnia, liczba ludności.

Miejscowość Siedliszcze leży u podnóża Łuku Uhruskiego, na jego południowo-wschodnim krańcu, przy szlaku nadbużańskim u ujścia rzeki Uherka do Bugu. Jej współrzędne geograficzne to N: 51° 17'57,67" i E: 23° 38'45,14". Administracyjnie Siedliszcze należy do gminy Wola Uhruska przynależnej do powiatu włodawskiego w województwie lubelskim.



*Wieś Siedliszcze w województwie lubelskim*

Miejscowość odległa jest od Woli Uhruskiej o 5 km w kierunku południowym. Sąsiaduje z wsiami: Uhrusk (0,5 km od strony północnej), oraz Rudka (odległa 2 km od strony południowej), Ruda Wieś (3,5 km od strony południowo-zachodniej) i Łukówek (4 km od strony północno-zachodniej). Od wschodu przylega do granicy państwowej, gdzie w najbliższym punkcie koryto rz. Bug przy północnym krańcu wsi oddalone jest około 300 m.

Obręb ewidencyjny wsi Siedliszcze zajmuje powierzchnię 1395,32 ha, z czego większość zajmują grunty orne, łąki i pastwiska.

### Struktura użytkowa gruntów wg ewidencji gruntów i budynków

Oznaczenie użytków	Wyjaśnienie	Powierzchnia [ha]
Ls	Lasy	16,36
N	Nieuzytki	33,33
R	Grunty orne	546,05
Ł	Łąki trwałe	525,54
Ps	Pastwiska trwałe	120,81
Tk	Tereny kolejowe	16,8
Tr	Tereny różne	24,15
Wp	Grunty pod wodami powierzchniowymi płynącymi	26,68
dr	Drogi	36,47
B	Budowlane	30,25
Lz	Grunty zadrzewione i zakrzewione	7,95
W	Rowy	3,42
S	Sady	7,51
	<b>Razem</b>	<b>1395,32</b>

Obecnie miejscowość zamieszkuje 284 osoby, z których 59 jest w wieku do 18 roku życia, 168 osób w wieku 19-65 lat i 57 osób w wieku powyżej 65 roku życia. Liczba gospodarstw domowych wynosi 88. Sołectwo Siedliszcze jest trzecim pod względem liczby mieszkańców w gminie.

## 2.2 Określenie przestrzennej struktury miejscowości

Wieś składa się z trzech części i ma dwie kolonie:

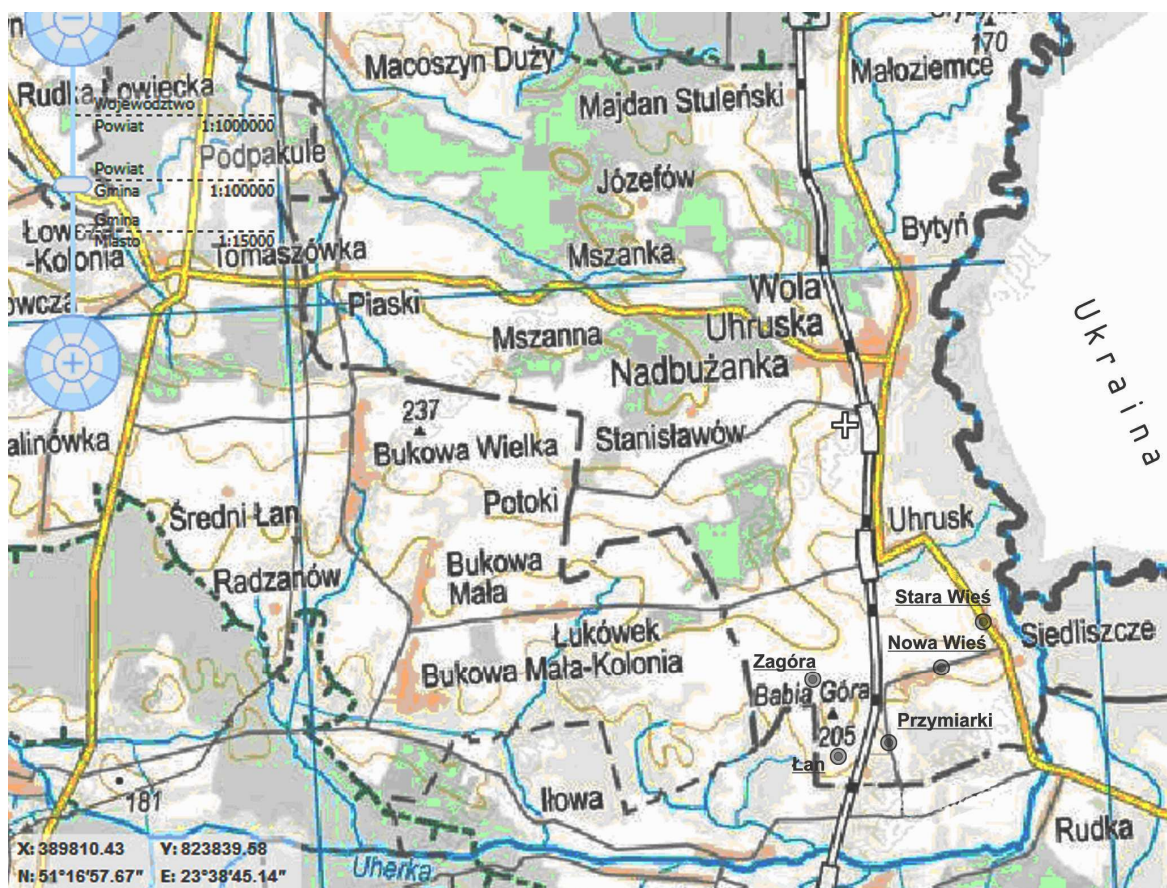
**Stara Wieś**, to podstawowa część miejscowości jest długa na 1 km i ma charakter ulicówki rozciągniętej południkowo nad skrajem doliny Bugu, wzdłuż drogi wojewódzkiej nr 816 Terespol-Hrebenne. Na przeciw niej, po drugiej stronie Bugu leży miasteczko Opalin (Ukraina).

**Nowa Wieś**, usytuowana prostopadle do południowego krańca Starej Wsi, ulicówka biegnąca wzdłuż drogi gminnej prowadzącej do m. Łukówek. Rozciągnięta na długości 1800 m.

**Przymiarki**, część wsi Siedliszcze, nie łącząca się z nią, oddalona o 600 m na południe od krańca Nowej Wsi, ulicówka o zwartej zabudowie, usytuowana równolegle do toru kolejowego linii Chełm-Włodawa, oddalonego o około 300 m. Leży u podnóża niedużego wzniesienia, nazywanego „Babia Góra” – 205 m n.p.m.

**Łan**, kolonia o trzech domach odległa o 500 m na zachód od Przymiarek, leży po zachodniej stronie toru kolejowego, u podnóża południowego stoku Babiej Góry.

**Zagóra**, kolonia leżąca w odległości 800 m na zachód od Nowej Wsi, poza torem kolejowym, w obniżeniu terenu pomiędzy dwoma wzniesieniami.



*Struktura przestrzenna wsi Siedliszcze*

Obowiązujący plan przestrzenny województwa lubelskiego określa gminę Wola Uhruska, a tym samym sołectwo Siedliszcze, jako gminę o dużej atrakcyjności turystycznej i zakłada rozwój turystyki na terenie gminy oraz nie lokowanie na jej terenie zakładów przemysłowych mogących oddziaływać na środowisko naturalne.

Obecnie gmina Wola Uhruska nie posiada obowiązującego planu zagospodarowania przestrzennego. 30 czerwca 2005 roku uchwalono studium uwarunkowań i kierunków

zagospodarowania przestrzennego gminy, które określiło kierunki rozwoju przestrzennego na najbliższe lata co umożliwi w przyszłości uchwalenie planów szczegółowych. Zapisy studium nie wnoszą radykalnych zmian w stosunku do sytuacji obecnej.

### **2.3 Historia miejscowości**

Wieś Siedliszcze jest miejscowością o bardzo starej metryce osadniczej. Jej usytuowanie na wzniesionym terenie, w bezpośrednim pobliżu dużego ciek wodny, jakim jest rzeka Bug, sprawiło że pierwsi ludzie osiedlili się tu już w mezolicie (ok. 4,5 tys. lat p.n.e.), co potwierdzają znaleziska archeologiczne. O tym, że nie było to osadnictwo przejściowe świadczą materiały archeologiczne pochodzące także z okresów późniejszych. Największe ich bogactwo pochodzi z epoki brązu (1800-700 lat p.n.e.). Stanowiska na którym odkryto otwartą osadę ludzką położone jest na wyniesionym tarasie, w pobliżu ujścia Uherki do Bugu. Przy północnym krańcu wsi znajduje się kurhan ziemny znacznych rozmiarów, który zapewne pochodzi z czasów wczesnego średniowiecza. Drugi kurhan jest na Babiej Górze (odl. 700 m na zachód od Nowej Wsi).

Siedliszcze wzmiankowane jest w 1414 roku. Była to królweschczyna należąca do stuleńskiego starostwa niegrodowego. Obok wsi usytuowany był folwark starościński. Znajdował się on w pobliżu południowego krańca Starej Wsi, na wyniosłym brzegu doliny Uherki. Przekazy źródłowe mówią o dużym dworze z alkierzami na narożnikach. W 1661 r. do wsi należało 28 włók gruntu (ok. 503 ha), z czego osiadłych (uprawianych) było tylko 10. Na rzecz dzierżawcy królweschczyny wieś w tym czasie płaciła 10 florenów czynszu rocznego oraz daniny w naturze, a także obowiązywała pańszczyzna w wymiarze 3 dni w tygodniu od półnanka. Pracujący we wsi kowal obowiązany był dawać 5 florenów rocznie, a komornicy, których było 14 musieli „robić 1 dzień w tygodniu o swojej strawie”. We wsi były dwie karczmy, a w folwarku browar. Na Bugu znajdował się most, za przejazd którym pobierana była opłata na rzecz dworu.

Jak wzmiankują źródła archiwalne Maciej z Siedliszcza, sędzia chełmski, dzierżawca starostwa stuleńskiego był współfundatorem kościoła parafialnego w Świerżach w roku 1443.

W „siedliskim” folwarku spędził ostatnie lata swego życia hetman wielki koronny Wacław Rzewuski, który osiadł tu po powrocie z Kaługi (1773 r.) i po sześciu latach w 1779 r. tutaj zmarł. W Siedliszczu urodził się Leon Kunicki (1828-1873), regionalista, pisarz i rysownik, dzierżawca starostwa stuleńskiego.

Jak podaje „Słownik geograficzny Królestwa Polskiego” w 1827 roku wieś Siedliszcze liczyła 54 domy i 368 mieszkańców, a w 1889 roku 57 domy, 544 mieszkańców i 1749 mórg

obszaru (ok. 980 ha). Wiek XIX ze swymi zrywami narodowymi odbił się tu tylko głuchym echem i nie obfituje w dokumenty historyczne. W okolicy Siedliszcza nie było żadnych walk ani potyczek powstańczych. Krwawe wydarzenia 1863 roku znaczą tylko samotna mogiła znajdująca się na wczesnośredniowiecznym kurhanie, na północnym krańcu Starej Wsi. Kryje ona prochy powstańców styczniowych, którzy zapewne byli tu ujęci i na miejscu straceni, bądź zmarli z ran będąc skrywani w miejscowym dworze. Dawniej na kurhanie stała drewniana kapliczka, która upadła ze starości. Obecnie w miejscu tym stoi kapliczka murowana. Pobudowana została w 1998 r. z inicjatywy ks. Macieja Głaska proboszcza Parafii Uhrusk oraz mieszkańców wsi. W dniu 13 października 1998 r. wyświęcenia dokonał biskup Jan Mazur.

Jednym z powstańców był Ludwik Latoszyński herbu „Gryf”, który po zrywie narodowym osiedlił się na terenie obecnej Nowej Wsi. W latach od ok. 1870 do I wojny światowej prowadził browar, gorzelnię i karczmę zlokalizowaną na północnym krańcu Starej Wsi.

Z okresu I wojny światowej nie istnieją wiarygodne dokumenty. Wiadomo, że cofająca się armia rosyjska stosując taktykę „spalonej ziemi” pozostawiła po sobie kilka spalonych okolicznych wsi. Na temat strat w Siedliszczu brak jest informacji.

W okresie międzywojennym wieś się rozwija, powstał budynek szkoły podstawowej, murowany wiatrak oraz młyn parowy, którego właścicielem był Karp Chwyć.

Historia II wojny światowej to czas okupacji, niemieckiego terroru i wywózka mieszkańców na przymusowe roboty do III Rzeszy. Siedliszcze zostało obłożone kontyngentem dostaw żywności. W tym czasie odbywały się liczne aresztowania ludności. Wyzwolenie spod okupacji nastąpiło w lipcu 1942 r. przez rosyjskie jednostki Frontu Białoruskiego. Pamiątką tego wydarzenia jest pomnik z kamienia łupanego wzniesiony przez żołnierzy Armii Czerwonej w 1945 r.

Po wojnie we wsi funkcjonowały między innymi:

- dwie kuźnie prowadzone przez Konstantego Popielickiego w latach 1939 – 1960 oraz drugo przez Zygmunta Wanarskiego do ok. 1980 r.
- zakład bednarski w latach 1947 – 1970, którego właścicielem był przybyły po akcji „Wisła” Stefan Bruszkiewicz
- stolarnie prowadzone przez Jana Mazurka w latach 1690 – 1990 oraz Adama Gryczkowskiego w latach 1690 – 1980 .

Pod koniec lat 90-tych Siedliszcze liczyło 128 domów i około 340 mieszkańców. Dysponowało dwoma prywatnymi sklepami. We wsi powstał budynek remizy strażackiej,

funkcjonuje prywatna ferma drobiu. Do roku 1993 działała w Siedliszczu filia Spółdzielni Usług Rolniczych z Woli Uhruskiej, prowadząca 200 hektarowe gospodarstwo rolne oraz świadcząca usługi agrotechniczne dla okolicznej ludności.

Z punktu widzenia struktury ludnościowej Siedliszcze było zamieszkiwane przez ludność narodowości ukraińskiej. Potwierdza to mieszczący się tu stary cmentarz unicki (potem prawosławny) datowany na I połowę XIX wieku. Taki stan rzeczy istniał na pewno w okresie międzywojennym. Po II wojnie światowej w ramach akcji „Wisła” Ukraińcy zostali wysiedleni, (w 1946 r. na wschód w rejon Iwanofrankowska, Klewania, Łucka, Grohowa, a w 1947 r. na zachód i północ Polski). Na ich miejsce napłynęli polscy osadnicy i to oni obecnie stanowią dominującą grupę ludności w Siedliszczu.

Sama nazwa wsi ma charakter kulturowy i znaczy tyle, co miejsce zabudowane, zasiedlone, prościej mówiąc - osiedle. Tego typu nazwy wiążą się z najstarszymi miejscowościami, co w danym przypadku znajduje całkowite potwierdzenie w źródłach zarówno archiwalnych, jak i w materiałach archeologicznych.

### 3 Inwentaryzacja zasobów służących odnowie miejscowości

#### 3.1 Zasoby przyrodnicze

Sołectwo Siedliszcze częściowo leży w dolinie Bugu i ta część wchodzi w obszar sieci Natura 2000 – Dolina Środkowego Bugu oraz Poleska Dolina Bugu.

Część Siedliszcza - Stara Wieś rozciąga się wzdłuż granicznej rzeki Bug. Rzeka z jej naturalnym charakterem brzegów i tajemniczością najbliższej okolicy stanowi wyjątek w skali europejskiej. Liczne starorzecza i użytki przyrodnicze powstałe na skutek meandrującego nurtu i nieregularnego koryta rzeki są doskonale widoczne na zdjęciach satelitarnych.



*Zdjęcie satelitarne meandrującej rz. Bug w okolicy Siedliszcze*

Niektóre starorzecza nazywane wśród miejscowej ludności „bużyskami” lub „jamami”, posiadają nazwy zaczerpnięte niekiedy od imienia właściciela gruntu, na którym się znajdują. Najpopularniejsze noszą nazwy: *Czarne Jezioro*, *Jama Greli*.

Całość stanowi naturalny kompleks dla rozrodu, rozwoju i życia ptactwa wodnego, brodzącego jaski i innych zwierząt. Należy zauważyć, że w obrębie łąk Siedliszcza jako pospolite gatunki występują bociany białe, czaple siwe i białe, czajki, raki szlachetne, wydry i bobry, co świadczy o czystym i nieskażonym środowisku. Rzadziej są widywane takie gatunki jak: kormoran czarny, bocian czarny, derkacz, bekas kszyc, rycyk, batalion, orzeł

bielik, zimorodki, kaczkę takie jak: krzyżówki, cyranki, cyraneczki, gagoły, płaskonosy, głowienki, gęsi gęgawe oraz wilki i łosie

Te naturalne uwarunkowania połączone z bogactwem flory i fauny oraz dostępnością linii brzegowej Bugu i Uherki nadają okolicy niepowtarzalny urok i sprzyjają różnym formom rekreacji, turystyki, w tym kwalifikowanej i aktywnego spędzania wolnego czasu.

### **3.2 Dziedzictwo kulturowe**

We wsi Siedliszcze z dawnych pamiątek pozostał cmentarz unicki (później i obecnie prawosławny) położony na początku miejscowości od strony północnej, u wylotu drogi wojewódzkiej nr 816 wiodącej do Uhruska. Zajmuje on powierzchnię ok. 0,37 ha. Został założony w I połowie XIX wieku. Zachowało się kilkadziesiąt nagrobków kamiennych, betonowych, ceglanych, żeliwnych, a także pozostałości krzyży drewnianych na mogiłach ziemnych. Najstarszy nagrobek – księdza Ulanickiego, proboszcza parafii Uhrusk – pochodzi z 1856 r. Cmentarz rozlokowany jest w planie prostokąta, jedna nieplanowana alejka dzieli cmentarz na nierówne części. Niektóre mogiły są zniwelowane pozbawione krzyży, inne krzyże są przewrócone. Zasadniczo mogiły są w dość dobrym stanie, choć niektóre wymagają prac renowacyjnych. W niedalekiej odległości na wschód od cmentarza stał do czasów okupacji murowany z opoki wiatrak holenderski, został on jednak zniszczony przez Niemców. Przy południowym krańcu Starej Wsi stał młyn parowy Karpa Chwycia, który w 1967 r. ze względu na bezpieczeństwo został rozebrany.

### **3.3 Obiekty i tereny**

W części tzw. „nowej” Siedliszcza znajduje się drewniany budynek szkoły podstawowej pochodzący z okresu międzywojennego (wybudowany prawdopodobnie w 1920 r.), który służył miejscowym dzieciom do roku szkolnego 1995/96 mieszcząca 3 klasową filię szkoły z Woli Uhruskiej. Obiekt posiada 3 sale lekcyjne i mieszkanie służbowe dla nauczyciela. Obecnie stoi nieużytkowany. Przy budynku zlokalizowane jest trawiaste boisko. Cały teren jest ogrodzony siatką i posiada pow. ok. 2 ha.

Dalej w kierunku zachodnim Nowej Wsi znajdują się obiekty filii Spółdzielni Usług Rolniczych z Woli Uhruskiej, tzw. „kółko rolnicze”, które prowadziło działalność do roku 1993. Obecnie niezagospodarowane budynki i plac jest w zarządzie gminnego Przedsiębiorstwa Usługowo – Wytwórczego Sp. z o.o. w Woli Uhruskiej.

Śladem ostatniej wojny jest wspomniany już skromny pomnik z łamanego kamienia obwiedziony stalowym łańcuchem na metalowych słupkach. Ustawiony jest na południowym skraju Starej Wsi, obok remizo-świątlicy. Został wzniesiony w 1946 r. przez radziecką

jednostkę wojskową dla uczczenia pochowanych w tym miejscu żołnierzy Armii Czerwonej, którzy zginęli w walkach na przestrzeni lat 1941-1944, a następnie w 1946 r. zostali ekshumowani na cmentarz do Włodawy. Na tablicy umieszczony jest napis: w języku rosyjskim „ Sława bohaterom poległym w bojach o wolność i niepodległość naszej Ojczyzny w wojnie w 1941-1945 r.”

### **3.4 Infrastruktura społeczna**

W Siedliszczu znajduje się remizo-świetlica. Jest to budynek murowany kryty eternitem, składający się z dwóch pomieszczeń o łącznej pow. ok. 60 m<sup>2</sup>. Pierwsze z nich służy jako świetlica do spotkań mieszkańców wsi, drugie jest przystosowane do przechowywania sprzętu przeciwpożarowego miejscowej jednostki Ochotniczej Straży Pożarnej. Do roku 2007 w pomieszczeniu tym był również garażowany samochód pożarniczy. Budynek remizo-świetlicy został wybudowany czynem społecznym w latach 1963 - 1964 przez mieszkańców sołectwa, przy wsparciu finansowym Państwowego Zakładu Ubezpieczeń. Obiekt nie posiada żadnego zaplecza sanitarnego. Obecnie budynek jest w złym stanie technicznym, a remont lub modernizacja jest nieopłacalna.

### **3.5 Infrastruktura techniczna**

Sołectwo Siedliszcze nie posiada dobrej infrastruktury technicznej. W miejscowości znajdują się dwie drogi utwardzone wymagające remontu (droga wojewódzka nr 816 i droga gminna nr 104393L) wzdłuż których ułożona jest miejscowość. Z pozostałej infrastruktury wieś posiada sieć energetyczną wybudowaną w 1956 r. oraz oświetlenie uliczne. Sołectwo posiada sieć wodociągową powstałą w latach 1993-1994 oraz własne ujęcie wody zlokalizowanym przy drodze gminnej łączącej Nową Wieś z Uhruskim. Z ujęcia tego zaopatrywana jest również część miejscowości Uhrusk. Stan sanitarno – techniczny wodociągu jest zadowalający, ponieważ ujęcie posiada wyznaczone i wygradzone strefy bezpośredniej ochrony sanitarnej, a inne obiekty są prawidłowo zabezpieczone. Niestety niepokojący jest stan wody w przydomowych studniach właścicieli, którzy z nich korzystają, a nie wyrazili chęci podłączenia się do wodociągu. Przyczyną ww. stanu jest nieuporządkowana gospodarka wodno – ściekowa, a także zły stan sanitarno – techniczny samych studni oraz niewłaściwa ich lokalizacja w pobliżu budynków inwentarskich. Gospodarstwa domowe w Siedliszczu nie są połączone żadną siecią kanalizacji sanitarnej i z tego powodu nieczystości płynne są odprowadzane do bezodpływowych zbiorników (tzw. szamb).

Odbiorem odpadów stałych od mieszkańców zajmuje się prywatny podmiot gospodarczy na podstawie umowy, raz w miesiącu. Mieszkańcy mają możliwość segregacji odpadów, wydzielając z odpadów zmieszanych, tzw. frakcję suchą składającą się z plastiku, szkła, czy papieru.

Drogi dojazdowe do pól są nieutwardzone i wymagają remontu szczególnie na terenach zalewowych po ustąpieniu corocznej wody. Zagrożone powodzią są również dwa mosty żelbetowe na Uherce stanowiące drogi dojazdowe do łąk.

W Siedliszcu zlokalizowane są cztery przystanki autobusowe posiadające wiaty metalowe i jedno zadaszenie murowane.

Mieszkańcy posiadają kablową sieć telefoniczną wybudowaną 1991 r. oraz dostęp do szerokopasmowego kablowego łącza internetowego, oferowanego przez Telekomunikację Polską SA.

### 3.6 Gospodarka i rolnictwo

Na terenie sołectwa nie ma funkcjonujących zakładów pracy. W ewidencji działalności gospodarczej prowadzonej przez Urząd Gminy Wola Uhruska zarejestrowane są 4 podmioty gospodarcze, których siedziba znajduje się w miejscowości Siedliszcze. Przedsiębiorcy ci prowadzą działalność m.in. w zakresie handlu i przechowywania płodów rolnych. We wszystkich przypadkach są to przedsiębiorstwa jednoosobowe nie zatrudniające innych osób. Dlatego głównym sektorem gospodarki miejscowości jest produkcja rolna.

#### Struktura gruntów rolnych:

Oznaczenie użytków rolnych	Nazwa użytków rolnych	Powierzchnia
1	2	3
RIIIb	Grunty orne klasy IIIb	78,45
RIVa	Grunty orne klasy IVa	122,98
RIVb	Grunty orne klasy IVb	142,74
RV	Grunty orne klasy V	132,11
RVI	Grunty orne klasy VI	69,77
ŁIII	Łąki klasy III	34,52
ŁIV	Łąki klasy IV	373,62
ŁV	Łąki klasy V	117,18
ŁVI	Łąki klasy VI	0,22
PsIV	Pastwiska klasy IV	24,92
PsV	Pastwiska klasy V	60,31
PsVI	Pastwiska klasy VI	35,58
LsIV	Lasy	10,29
LsV	Lasy	6,07

Lz	Grunty zalesione	7,95
Wp	Grunty pod wodami płynącymi	26,68
Tr	Tereny różne	24,15
N	Nieuzytki	33,33
dr	Grunty pod drogami	36,47
W	Rowy	3,42
B RIII	Grunty orne klasy III pod zabudową	2,24
B RIV	Grunty orne klasy IV pod zabudową	17,88
B RV	Grunty orne klasy V pod zabudową	2,43
B RVI	Grunty orne klasy VI pod zabudową	1,07
B PsIV	Pastwiska klasy IV pod zabudową	3,44
B PsV	Pastwiska klasy V pod zabudową	1,21
B PsVI	Pastwiska klasy VI pod zabudową	1,98
S R	Grunty orne pod sadami	6,73
S Ps	Pastwiska pod sadami	0,78
Tk	Tereny kolejowe	16,8
<b>Razem</b>		<b>1395,32</b>

Z uwagi na typowo rolniczy charakter miejscowości znaczna ilość jej mieszkańców jest zatrudniona w rolnictwie. W ogólnej powierzchni sołectwa użytki rolne stanowią 86 %. (w tym grunty orne 39 % a łąki i pastwiska 46 %, pozostałe 1 %). W produkcji roślinnej dominują zboża i ziemniaki, a w produkcji zwierzęcej trzoda chlewna. Duża ilość łąk i pastwisk sprzyja również produkcji mleka i hodowli bydła. Występują również dwa gospodarstwa wyspecjalizowane. Należy do nich gospodarstwo Pana Mieczysława Mazurka specjalizującego się w produkcji mleka. Posiada on w swoim gospodarstwie 26 szt. krów dojnych produkując w roku 80 tys. litrów mleka. Dysponuje on również chłodnią przyjmującą mleko z okolicznych gospodarstw. Drugie gospodarstwo należy do Pana Włodzimierza Torója. Posiada on fermę drobiarską liczącą ok. 5 tys. niosek, pozyskując przez rok ok. 1 mln jaj. Pozostała produkcja rolna jest prowadzona przez indywidualne gospodarstwa, wykazujące się małą produktywnością, co jest spowodowane wielokierunkowością produkcji oraz słabą jakością gleby. Najwięcej jest gruntów zaliczanych do IV klasy stanowiących 57 % wszystkich gruntów ornych, pozostałe grunty mają swój udział odpowiednio: klasy V - 28 % i klasy VI - 15 %.

Zauważalne ostatnio zainteresowanie gruntami rolnymi nie przekłada się na intensyfikację funkcji rolniczej miejscowości. Położenie wsi w obszarze o niekorzystnych warunkach gospodarowania (ONW) oraz w obrębie obszarów Natura 2000 skłania rolników do zainteresowania się produkcją ekologiczną, którą na terenie sołectwa prowadzi również Pan Mieczysław Mazurek.

Ponadto w miejscowości funkcjonuje jeden sklep spożywczo – przemysłowy Pana Jerzego Dziegielewskiego, zaopatrując mieszkańców w niezbędne artykuły.

### **3.7 Kapitał społeczny i ludzki**

Podstawowymi składnikami przy tworzeniu lepszych warunków życia są: kapitał ludzki i społeczny oraz prawidłowo funkcjonująca administracja.

Kapitał społeczny Siedliszcza to przede wszystkim wspólne, skoordynowane działania osób w celu realizacji założonych interesów na rzecz swojej miejscowości. Dobrym przykładem są członkowie Ochotniczej Straży Pożarnej w Siedliszczu, w szeregu której obecnie jest 28 członków. Jednostka powstała w roku 1950, a jej założycielami byli:

- Latoszyński Kazimierz – Sołtys wsi
- Dziegielewski Kazimierz – Prezes OSP
- Adamiak Marian – Komendant OSP
- Kwiatkowski Stanisław
- Jankowski Piotr

Obecnie jednostka posiada osobowość prawną i aktywnie działający Zarząd, w skład którego wchodzi:

- Pręciuk Stanisław – Prezes OSP
- Krajewski Andrzej – Naczelnik OSP
- Pakuła Aleksy – Sekretarz
- Rzeźniczuk Stanisław – Skarbnik

Ochotnicza Straż Pożarna w Siedliszczu ma liczne osiągnięcia zarówno w działalności typowo ratowniczo-gaśniczej jak i sportowej. Jest to jednostka skupiająca młode osoby choć z uwagi na małą liczbę osób w wieku do lat 16 nie posiada w swoich strukturach Młodzieżowej Drużyny Pożarniczej. OSP w Siedliszczu jako stowarzyszenie jest jedyną organizacją pozarządową w tej miejscowości.

Stosunkowo znaczna liczba mieszkańców należy do Koła PZW w Woli Uhruskiej organizującego corocznie ok. 20 imprez wędkarskich. Dwa razy do roku odbywają się wspólne sprzątnięcia łowisk i brzegu rzeki Bug.

Do niedawna w Siedliszczu działało Koło Gospodyń Wiejskich, jednak z uwagi na brak miejsca do wspólnych spotkań oraz rezygnację z członkostwa kilku osób Koło zaniechało działalności. W celu reaktywacji Koła należy zwołać zebranie i powołać nowy zarząd.

Rozpatrując zasoby kapitału ludzkiego należy wziąć pod uwagę demografię i poziom wykształcenia.

W latach przemian ustrojowych 1989-1990 sołectwo liczyło 341 mieszkańców zameldowanych na pobyt stały, a w roku 2000 - 308 osób. Obecnie Siedliszcze liczy 88 zamieszkałych domów i 284 mieszkańców co oznacza, że na przestrzeni 20 lat liczba mieszkańców spadła o 20%. Powodem malejącej liczby ludności w sołectwie jaki i całej gminie jest niż demograficzny oraz migracja spowodowana poszukiwaniem pracy. Migracja do dużych miast i za granicę dotyczyła osób najbardziej aktywnych i przedsiębiorczych. Korzystnie dla sołectwa wygląda sprawa stosunkowo dużego wskaźnika osób w wieku przedprodukcyjnym, rokującym rozwój miejscowości – 20% w stosunku do ogólnej liczby mieszkańców sołectwa (w gminie odpowiednio 17,5%). Liczba osób w wieku produkcyjnym i poprodukcyjnym wynosi odpowiednio: 60% i 20% (dla gminy 67% i 15,5%).

W sołectwie jaki i całej gminie największy udział ma ludność ze średnim i zawodowym wykształceniem. Wykształcenie zawodowe posiada „wiejski” charakter, co potwierdzają różne naukowe opracowania i Siedliszcze pod tym względem nie jest wyjątkiem. Brak większej liczby osób z wyższym wykształceniem spowodowane jest częściowo niskimi dochodami gospodarstw domowych oraz odpływem młodych, wykształconych osób w poszukiwaniu pracy adekwatnej do kwalifikacji jak również spełniającej oczekiwania zarobkowe.

## **4 Ocena mocnych i słabych stron miejscowości**

### **4.1 Mocne strony**

- identyfikowalność położenia – ujście rzeki Uherka do Bugu,
- widoczna dbałość o estetykę
- położenie w obszarach objętych ochroną przyrodniczą (obszar Natura 2000) oraz wzdłuż granicznej rzeki Bug – ostatniej nieuregulowanej tak dużej rzeki Polski i Europy,
- aktywność społeczeństwa przejawiająca się m.in. w działalności Ochotniczej Straży Pożarnej oraz inicjatywie powołania Koła Gospodyń,
- czyste środowisko – badania monitorujące powietrze potwierdzają wyjątkową czystość powietrza,
- duża ilość obszarów o znaczeniu turystycznym i rekreacyjnym,
- organizacja spływów kajakowych.
- położenie wzdłuż drogi wojewódzkiej 816 Terespol-Zosin umożliwiające dobrą komunikację,
- barwna historia miejscowości,
- kulturalne, bezkonfliktowe i tolerancyjne społeczeństwo,
- malownicze położenie,
- możliwość zakładania nowych siedlisk.

### **4.2 Słabe strony**

- duże bezrobocie,
- niezadowalający stan infrastruktury technicznej – zły stan drogi wojewódzkiej i dróg gminnych, brak chodników, brak systemu zbierania i oczyszczania ścieków we wsi,
- kosztowne rozwiązanie gospodarowania odpadami stałymi – zagrożenie powstawania dzikich wysypisk śmieci (w tym na obszarach chronionych),
- mała aktywność mieszkańców w zakresie przedsiębiorczości i niewielka liczba osób prowadzących działalność gospodarczą,
- niska zasobność gospodarstw domowych,
- rozproszony układ urbanistyczny,
- bardzo zły stan techniczny świetlicy – nieopłacalność jej remontu lub modernizacji
- brak zagospodarowanych terenów rekreacyjnych oraz bazy do rozwoju turystyki,

- niedostateczne zabezpieczenie obiektów historycznych (pomniki, cmentarz prawosławny, budynek byłej szkoły)

#### **4.3 Szanse**

- projekt budowy świetlicy wiejskiej, która jako centrum kultury, historii, informacji, rekreacji i informatyki pozwoli zniwelować zapóźnienie miejscowości
- programy pomocowe Unii Europejskiej – programy rolno-środowiskowe, dopłaty bezpośrednie, PROW,
- wzrost kreatywności i gospodarności mieszkańców,
- rozwój turystyki (agro i ekoturystyki), ze szczególnym uwzględnieniem form aktywnych,
- powstanie stanic kajakowych.

#### **4.4 Zagrożenia**

- W przypadku dalszych braków perspektyw rozwoju emigracja ludzi młodych i wykształconych,
- marazm prowadzący do wzrostu zagrożeń patologiami społecznymi,
- trudne i zmieniające się zasady ubiegania się o wsparcie finansowe zarówno ze środków Unii Europejskiej jak i środków krajowych (np. po roku 2013),
- wzrost natężenia ruchu na drodze wojewódzkiej 816 może wpływać na pogorszenie stanu bezpieczeństwa drogowego,
- zanieczyszczenia środowiska naturalnego odpadami ciekłymi i stałymi,
- brak wsparcia finansowego obszarów chronionych za strony instytucji centralnych oraz Unii Europejskiej i wprowadzanie kolejnych ograniczeń na ww. obszarach.

## **5 Planowane zadania inwestycyjnych i przedsięwzięcia nieinwestycyjne na okres 2010-2018**

### **5.1 Zadania do realizacji przez samorząd gminy**

#### **5.1.1 Budowa świetlicy wiejskiej wraz z zagospodarowaniem otoczenia i zakupem wyposażenia**

##### ***Cel:***

Stworzenie warunków lokalowych i technicznych celem realizowania aspiracji mieszkańców w zakresie kultywowania lokalnych tradycji, propagowania i zachowania dziedzictwa kulturowego i przyrodniczego oraz rozwoju kultury fizycznej, sportu i rekreacji.

##### ***Uzasadnienie:***

Przedmiotowe przedsięwzięcie powinno obejmować:

- budowę i wyposażenie budynku świetlicy, spełniającego oczekiwania mieszkańców,
- budowę wieży widokowej w pobliżu świetlicy (najwyższy punkt we wsi),
- zagospodarowanie terenu wokół świetlicy,
- wyposażenie terenu na plac zabaw dla dzieci, zestaw do ćwiczeń fitness i siłowni oraz boiska sportowe.

Świetlica wraz z zagospodarowaniem terenu i zakupem wyposażenia stanowić będzie lokalne centrum kultury, historii, informacji, informatyki i sportu. Służyć będzie integracji mieszkańców, w którym będą mogli kultywować lokalne tradycje i przekazywać je potomnym. Będzie miejscem spotkań rodzinnych, przyjaciół oraz kół zainteresowań. Dzięki dostępowi do Internetu będzie oknem na świat i jednocześnie miejscem nauki oraz zabawy. Będzie można organizować w niej różnego rodzaju spotkania, konkursy, kursy, szkolenia i prezentacje (kulinarne, rękodzielnicze, przyrodnicze, turystyczne itp.) Dzięki świetlicy możliwa będzie realizacja podjętej inicjatywy przywrócenia do życia koła gospodyń wiejskich. W świetlicy można będzie organizować lokalne imprezy integrujące społeczność miejscowości oraz festyny, konkursy sportowe, dożynki, zabawy wiejskie, andrzejkowe, sylwestrowe itp. Plac zabaw oraz boiska będą alternatywą dla dzieci i młodzieży borykającej się z brakiem możliwości zagospodarowania wolnego czasu oraz jednym ze sposobów na walkę z patologiami społecznymi szczególnie w okresie letnim.

Świetlica będzie również swoistą wizytówką miejscowości, przy której będą mogli się zatrzymać turyści odwiedzający naszą miejscowość.

***Planowany harmonogram realizacji:***

czerwiec - lipiec 2010 r. - przygotowanie inwestycji od strony formalno prawnej i uzyskanie pozwolenia na budowę,

maj 2011 – październik 2012 r. – realizacja robót budowlanych, zagospodarowanie terenu i zakup wyposażenia.

***Szacunkowy koszt i wskazanie potencjalnych źródeł finansowania:***

Szacunkowy łączny koszt zadania **675 000 zł**, z czego 75% kwoty netto – Program Rozwoju Obszarów Wiejskich na lata 2007-2013 (oś 3 – Jakość życia na obszarach wiejskich i różnicowanie gospodarki wiejskiej, nazwa działania – Odnowa i rozwój wsi), pozostała kwota - budżet Gminy Wola Uhruska.

### **5.1.2 Budowa sieci kanalizacyjnej dla Starej i Nowej Wsi**

***Cel:***

Poprawa warunków życia mieszkańców oraz poprawa stanu czystości wód oraz środowiska naturalnego w obrębie miejscowości. Zmniejszenie kosztów związanych z opróżnianiem zbiorników bezodpływowych z nieczystości płynnych.

***Uzasadnienie:***

Budowa ok. 2 km sieci kanalizacyjnej wraz z przyłączami i odprowadzenie ścieków do oczyszczalni w Bytyniu będzie realizowane dla części miejscowości Siedliszcze o zwartej zabudowie, tj. dla Starej Nowej Wsi. Pozostała część miejscowości będzie objęta programem budowy przydomowych indywidualnych oczyszczalni ścieków. Inwestycja wypełni cel jej realizacji i zwiększy atrakcyjność inwestycyjną miejscowości.

***Planowany harmonogram realizacji:***

projekt techniczny i pozwolenie na budowę - jest w trakcie opracowywania przez Gminę Wola Uhruska – do końca 2010 r.

do końca 2013 r. – realizacja prac budowlanych i instalacyjnych

***Szacunkowy koszt i wskazanie potencjalnych źródeł finansowania:***

Szacunkowy łączny koszt zadania dla Sołectwa Siedliszcze to **1 500 000 zł** z czego 75% kwoty netto – Regionalny Program Operacyjny Województwa Lubelskiego, pozostała kwota - budżet gminy Wola Uhruska.

### **5.1.3 Budowa systemu przydomowych oczyszczalni ścieków**

#### ***Cel:***

Poprawa warunków życia mieszkańców oraz poprawa stanu czystości wód w obrębie miejscowości. Zmniejszenie kosztów związanych z opróżnianiem zbiorników bezodpływowych z nieczystości płynnych

#### ***Uzasadnienie:***

Budowa 6 przydomowych oczyszczalni ścieków dla pojedynczych posesji. W miejscowości o znacznie rozciągniętej zabudowie jest rozwiązaniem najkorzystniejszym pod kątem nakładów inwestycyjnych jak również późniejszych kosztów eksploatacji. Pozwoli na rozwiązanie problemów usuwania nieczystości ciekłych dla miejscowości.

#### ***Planowany harmonogram realizacji:***

dokumentacja techniczna i pozwolenie na budowę - jest opracowana przez Gminę Wola Uhruska

do końca 2011 r. – realizacja prac instalacyjnych

#### ***Szacunkowy koszt i wskazanie potencjalnych źródeł finansowania:***

Szacunkowy łączny koszt zadania **110 000 zł**, z czego 75% kwoty netto – Program Rozwoju Obszarów Wiejskich na lata 2007-2013 (oś 2 – Jakość życia na obszarach wiejskich i różnicowanie gospodarki wiejskiej, nazwa działania – Podstawowe usługi dla gospodarki i ludności wiejskiej ),

pozostała kwota - budżet gminy Wola Uhruska.

### **5.1.4 Modernizacja drogi gminnej nr 104393L do Przymiarek wraz z budową chodnika w obrębie zabudowy**

#### ***Cel:***

Poprawa bezpieczeństwa w ruchu drogowym pieszych w obrębie Nowej Wsi i Przymiarek.

#### ***Uzasadnienie:***

Droga nr 104393L jest drogą gminną biegnącą wzdłuż Nowej Wsi i Przymiarek. Jest jedyną trasą do poruszania się i komunikacji mieszkańców. Konieczne jest podjęcie prac inwestycyjnych mających na celu poprawę stanu technicznego i podniesienia bezpieczeństwa na drodze w obrębie miejscowości polegających na modernizacji nawierzchni oraz budowie chodnika w obrębie zabudowy zwartej. Ponadto modernizacja drogi podniesie turystyczną i inwestycyjną atrakcyjność miejscowości.

***Planowany harmonogram realizacji:***

Do końca 2014 r.

***Szacunkowy koszt i wskazanie potencjalnych źródeł finansowania:***

Szacunkowy łączny koszt zadania to kwota ok. **500 000 zł**, - budżet Gminy Wola Uhruska

**5.1.5 Tworzenie stancy kajakowej**

***Cel:***

Wzrost atrakcyjności turystycznej miejscowości oraz wzbogacenie oferty turystycznej.

***Uzasadnienie:***

Urządzenie stancy kajakowej wraz z miejscem na odpoczynek (zadaszenie, miejsce na ognisko) na wyniosłym brzegu Uherki w Siedliszczu umożliwi wypożyczenie kajaku na spływy Uherką oraz Bugiem. Inwestycja przyciągnie do Siedliszcza większą liczbę turystów oraz umożliwi tworzenie innych ofert usług turystycznych.

***Planowany harmonogram realizacji:***

Do końca 2014 r.

***Szacunkowy koszt i wskazanie potencjalnych źródeł finansowania:***

Szacunkowy łączny koszt zadania to kwota ok. **15 000 zł**, - budżet Gminy Wola Uhruska oraz fundusz sołecki Sołectwa Siedliszcze

**5.2 Zadania do realizacji przez inne podmioty wymagające aktywnego wsparcia samorządu gminy**

**5.2.1 Modernizacja drogi wojewódzkiej 816 wraz z budową chodnika w obrębie zabudowy**

***Cel:***

Poprawa bezpieczeństwa w ruchu drogowym pieszych w obrębie Starej Wsi.

***Uzasadnienie:***

Droga 816 jest ostatnią drogą biegnącą równolegle i w bezpośrednim sąsiedztwie z graniczną rzeką Bug a więc droga ta jest ostatnią wojewódzką drogą w Unii Europejskiej w związku z czym, jej nawierzchnia powinna odpowiadać standardom przyjętym dla tego typu dróg w Unii Europejskiej. Konieczne jest podjęcie prac inwestycyjnych mających na celu poprawę stanu technicznego i podniesienia poziomu bezpieczeństwa na drodze w obrębie miejscowości polegających na modernizacji nawierzchni oraz budowie chodnika w obrębie zabudowy.

***Podmioty kompetentne do realizacji zadania oraz szacunkowy koszt inwestycji:***

Zarząd Dróg Wojewódzkich w Lublinie, Urząd Wojewódzki przy udziale Gminy Wola Uhruska – ok. 1 000 000 zł

***Oczekiwany termin realizacji:***

lata 2014 - 2015

**5.2.2 Uzyskanie przez miejscowość dostępu do Internetu.**

***Cel:***

Dostęp do bezpłatnego i bezprzewodowego Internetu dla mieszkańców wsi.

***Uzasadnienie:***

Stworzenie warunków technicznych dla uruchomienia bezpłatnego i bezprzewodowego dostępu do Internetu. Umożliwi mieszkańcom nieograniczony dostęp do informacji, rynku pracy i szkoleń. Wykorzystując technologię e-learning'ową umożliwi bezrobotnym zdobycie nowego zawodu i podnoszenie kwalifikacji zawodowych.

Zadanie to ma szansę realizacji w ramach projektu „Wirtualne powiaty”. Budowa społeczeństwa informacyjnego na Lubelszczyźnie. Etap III”

***Podmioty kompetentne do realizacji zadania:***

Powiaty: włodawski, łączyński, świdnicki oraz Gmina Wola Uhruska.

***Oczekiwany termin realizacji:***

do końca – 2012 r.

**5.2.3 Założenie portalu internetowego miejscowości**

***Cel:***

„Wirtualne Siedliszcze” - promocja wsi i sposób na integrację jej mieszkańców.

***Uzasadnienie:***

Portal internetowy stanowić będzie źródło wiedzy o miejscowości, jej historii, mieszkańcach i ciekawych miejscach, zapewni skuteczną promocję miejscowości. ”Kącik kulinarny” posłuży do wymiany informacji i doświadczeń Koła Gospodyń Wiejskich (przepisy kulinarne, zdjęcia potraw, sprawdzone porady i sztuczki kulinarne). Forum umożliwi wymianę poglądów mieszkańców na nurtujące tematy.

***Podmioty kompetentne do realizacji zadania:***

Sołectwo Siedliszcze

***Oczekiwany termin realizacji:***

do końca 2011 r.

#### **5.2.4 Reaktywacja Koła Gospodyń Wiejskich**

***Cel:***

Integracja mieszkańców oraz zagospodarowanie wolnego czasu, organizacja imprez artystycznych, kursów, zabaw, konkursów i szkoleń.

***Uzasadnienie:***

Przedsięwzięcie oprócz realizacji zakładanego celu pozwoli na kultywowanie regionalnych tradycji kulinarnych. Inicjatywa powołania koła gospodyń powstała kilka lat temu i nadal jest podtrzymywana lecz nie może być zrealizowana ze względu na braki lokalowe. Po usunięciu utrudnień należy zwołać zebranie i wyłonić nowy zarząd koła.

***Podmioty kompetentne do realizacji zadania:***

Sołectwo Siedliszcze.

***Oczekiwany termin realizacji:***

do końca 2011 r.

#### **5.2.5 Zagospodarowanie terenu po budynku remizo-świątlicy oraz wokół cmentarza, kapliczki i pomnika.**

***Cel:***

Zagospodarowanie obiektów historycznych i miejsc publicznych na terenie sołectwa.

***Uzasadnienie:***

Zagospodarowanie obiektów historycznych wpłynie na rozwój turystyki i wypoczynku opartego o zasoby przyrodnicze i dziedzictwo historyczno - kulturowe wsi. Ponadto lokalne społeczeństwo powinno dbać o obiekty o znaczeniu historycznym oraz kultu religijnego. Po wybudowaniu nowego budynku świątlicy teren pod obecną świątlicą należy również zagospodarować (np. park, ławki, zadaszenie) uwzględniając pobliskie miejsce pamięci poległych żołnierzy.

***Podmioty kompetentne do realizacji zadania:***

Parafia Rzymsko-Katolicka w Uhrusku, Sołectwo Siedliszcze przy wsparciu Gminy Wola Uhruska

***Oczekiwany termin realizacji:***

do końca 2012 r.

## **5.2.6 Poprawa bezpieczeństwa i estetyki wsi.**

### ***Cel:***

Podniesienie poziomu bezpieczeństwa oraz estetyki terenu sołectwa.

### ***Uzasadnienie:***

Wymiana dwóch wiat przystankowych poprawi bezpieczeństwo w ruchu drogowym szczególnie dzieci dojeżdżających do szkół i zapewni im schronienie w trudnych warunkach pogodowych. Likwidacja niebezpiecznych miejsc i zjawisk tj. niezamieszkałe budynki w złym stanie technicznym, wałęsające się bezpańskie psy wpłyną na poprawę stanu bezpieczeństwa w sołectwie oraz estetyki miejscowości.

Powyższe, a także indywidualna dbałość o wygląd i zagospodarowanie posesji poprzez wymianę zniszczonych ogrodzeń, wycinkę zakrzaczeń znacząco wpłynie na ogólną estetykę sołectwa.

### ***Podmioty kompetentne do realizacji zadania:***

Mieszkańcy Sołectwa Siedliszcze

### ***Oczekiwany termin realizacji:***

do końca 2018 r.

### 5.3 Zestawienie zadań inwestycyjnych i przedsięwzięć nieinwestycyjnych na okres 2010-2018

Lp.	Nazwa zadania	Szacunkowy koszt brutto [PLN]	Oczekiwany okres realizacji	Źródła finansowania
Zadania do realizacji przez samorząd gminy				
1.	Budowa świetlicy wiejskiej wraz z zagospodarowaniem otoczenia i zakupem wyposażenia	675 000,00	lata 2010 – 2012	75% kwoty netto - PROW pozostała kwota - Gmina Wola Uhruska
2.	Budowa sieci kanalizacyjnej dla Starej Wsi i części Nowej Wsi	1 500 000,00	do końca 2013 r.	75% kwoty netto - RPOWL, pozostała kwota - Gmina Wola Uhruska
3.	Budowa systemu przydomowych oczyszczalni ścieków	110 000,00	do końca 2011 r.	75% kwoty netto – PROW pozostała kwota - Gmina Wola Uhruska
4.	Modernizacja drogi gminnej do Przymiarek wraz z budową chodnika w obrębie zabudowy	500 000,00	do końca 2014 r.	Gmina Wola Uhruska
5.	Utworzenie stacji kajakowej.	15 000,00	do końca 2014 r.	Gmina Wola Uhruska Sołectwo Siedliszcze (fundusz sołecki)
Zadania do realizacji przez inne podmioty wymagające aktywnego wsparcia samorządu gminy				
Lp.	Nazwa zadania		Oczekiwany okres realizacji	Podmioty kompetentne
1.	Modernizacja drogi wojewódzkiej 816 wraz z budową chodnika w obrębie zabudowy		lata 2014 - 2015	Zarząd Dróg Wojewódzkich w Lublinie przy wsparciu finansowym Gminy Wola Uhruska
2.	Uzyskanie przez miejscowość dostępu do Internetu		do końca 2012 r.	Powiaty: włodawski, łęczyński, świdnicki. Gmina Wola Uhruska
3.	Założenie portalu internetowego miejscowości		do końca 2011 r.	Sołectwo Siedliszcze
4.	Reaktywacja Koła Gospodyń Wiejskich		do końca 2011 r.	Sołectwo Siedliszcze
5.	Zagospodarowanie terenu po budynku remizo-świetlicy oraz wokół cmentarza, kapliczki i pomnika		do końca 2012 r.	Parafia Rzymsko-Katolicka w Uhrusku Sołectwo Siedliszcze i Gmina Wola Uhruska
6.	Poprawa bezpieczeństwa i estetyki wsi		do końca 2018 r.	Sołectwo Siedliszcze

## **6 Obszar o szczególnym znaczeniu dla zaspokojenia potrzeb mieszkańców, sprzyjającego nawiązaniu kontaktów społecznych, ze względu na położenie oraz cechy funkcjonalno – przestrzenne.**

Budynek obecnej remizo-świetlicy w Siedliszczu z uwagi na zły stan techniczny nie nadaje się do dalszej eksploatacji, a brak odpowiedniej infrastruktury i zaplecza sanitarnego już dawno ograniczył w niej działalność lokalnej społeczności. W świetlicy odbywają się tylko obowiązkowe zebrania wiejskie i Ochotniczej Straży Pożarnej. Ostatnie pięć lat to czas starań mieszkańców sołectwa o budowę przez Gminę Wola Uhruska obiekt na miarę czasów i ich potrzeb. Tak długi okres oczekiwania na inwestycję spowodowany był brakiem porozumienia się mieszkańców w wyborze sposobu jej realizacji i lokalizacji, polegającego na budowie nowego obiektu albo przeprowadzeniu remontu i adaptacji budynku byłej szkoły.

Na zebraniu wiejskim w styczniu br. mieszkańcy jednoznacznie opowiedzieli się za budową nowego budynku, wskazując jednocześnie jego nowa lokalizację. Wypracowaną decyzję mieszkańcy poparli zebraniem podpisów pod projektami. W głosowaniu udział wzięło 56% pełnoletnich mieszkańców sołectwa, w wyniku którego aż 97% głosujących potwierdziło wolę zebrania wiejskiego popierając tym samym potrzebę budowy nowej świetlicy w zaproponowanym miejscu.

Mieszkańcy jasno wyrażają opinię, że nowy budynek świetlicy wraz z odpowiednim wyposażeniem stanowić będzie dla nich obszar o szczególnym znaczeniu, będzie zaspokajał ich potrzeby w zakresie wspólnych kontaktów oraz nawiązywania nowych. Służyć będzie organizacji okolicznościowych imprez, zebrań wiejskich i spotkań zorganizowanych grup mieszkańców tj. Ochotnicza Straż Pożarna i Koło Gospodyń Wiejskich. Przy odpowiedniej infrastrukturze informatycznej miejsce to umożliwi zagospodarowanie i spędzanie wolnego czasu dzieci i młodzieży oraz prowadzenie zajęć dla dorosłych z zakresu przedsiębiorczości, nauki języków obcych, kursów zawodowych, a także rozwoju zainteresowań, hobby oraz odciążenie dzieci młodzieży od patologii społecznych.

Uzasadnienie wyboru nowej lokalizacji świetlicy oraz jej szczególnego znaczenia w zaspokajaniu potrzeb ogółu mieszkańców należy doszukiwać się w zaletach wybranego miejsca, którymi są:

- geometryczny środek, długiej na ok. 4 km wsi,
- działka o dużej powierzchni ok. 0,8 ha, umożliwi bezpieczne użytkowanie placu zabaw, boisk sportowych oraz łatwe zagospodarowanie terenu wokół budynku,
- uzbrojenie terenu w niezbędne media (prąd, woda, w niedługim czasie kanalizacja i gaz)

- lokalizacja przy utwardzonej drodze gminnej umożliwia łatwy i nieskrępowany dojazd, a duży teren zapewni pojemny parking,
- wybrany teren pod budowę świetlicy jest jednocześnie najwyższym punktem w strefie zabudowań sołectwa i jest doskonałym miejscem lokalizacji wieży widokowej.