



**mgr inż. Zofia Dubiel**  
20 – 142 LUBLIN  
ul. Mariańska 25 / 15  
NIP 946-143-79-23  
tel. /81/ 479-33-28, fax. /81/ 443-80-00  
e-mail: krzysztof.dubiel@gmail.com

STAROSTWO POWIATOWE

WE WŁODAWIE

**Gmina Wola Uhruska**  
22 – 230 Wola Uhruska  
ul. Parkowa 5  
NIP 565-144-67-22

tel./fax /82/ 591-50-03, /82/ 591-50-06  
e-mail: wolauhruska@lubelskie.pl

Obiekt: **OCZYSZCZALNIA ŚCIEKÓW w m. Bytyń, gm. Wola Uhruska**

PROJEKT: **PROJEKT BUDOWLANO - WYKONAWCZY ROZBUDOWY  
OCZYSZCZALNI ŚCIEKÓW w m. BYTYŃ, GMINA WOLA UHRUSKA  
(PRZEBUDOWA KOLEKTORA SANITARNEGO)**

Adres obiektu: **Miejscowości Bytyń, gm. Wola Uhruska**

Nr ew. działek: 332/1, 392, 356, 1088 *532/2*

Obręb: Bytyń

KATEGORIA OBIEKTU XXVI

TOM IV

Branża: **sanitarna**

Kody CPV:

- 45111200-0 Roboty w zakresie przygotowania terenu pod budowę i roboty ziemne
- 45252100-9 Roboty budowlane w zakresie zakładów oczyszczania ścieków
- 45252200-0 Wyposażenie oczyszczalni ścieków
- 45231300-8 Roboty budowlane w zakresie budowy wodociągów i rurociągów do odprowadzania ścieków
- 45233200-1 Roboty w zakresie różnych nawierzchni
- 45231500-0 Roboty budowlane w zakresie budowy rurociągów sprężonego powietrza
- 45330000-9 Roboty instalacyjne wodno-kanalizacyjne i sanitarne

Nazwa i adres Zamawiającego: **Gmina Wola Uhruska**  
22 - 230 Wola Uhruska, ul. Parkowa 5,

tel. /82/ 591 50 03

Spis zawartości dokumentacji: strona nr 2 projektu

egz. nr **3**

Opracował: **PAMM mgr inż. Zofia Dubiel**  
20 - 142 Lublin, Mariańska 25 / 15,

tel. /81/ 479 33 28  
fax /81/ 443 80 00

FUNKCJA	IMIĘ I NAZWISKO	SPECJALNOŚĆ	PODPIS
PROJEKTOWAŁ	mgr inż. <b>Zofia Dubiel</b> <b>upr. nr 2878 / Lb / 94,</b> §4 ust.2, §7 i 13 ust.1 pkt. 4 lit. a	INSTALACYJNO-INŻYNIERYJNA	<i>Zofia Dubiel</i> mgr inż. Zofia Dubiel Upr. nr 153/Lb/87 Na podst. § 5 ust. 1, § 6 ust. 1, § 7 i 13 ust. 1 pkt 4 lit. a Upr. nr 2878/Lb/94 Na podst. § 4 ust. 2, § 13 ust. 1 pkt 4 lit. a
PROJEKTOWAŁA	mgr inż. <b>Krzysztof Dubiel</b> <b>upr. nr 2876 / Lb / 94,</b> §4 ust.2, §7 i 13 ust.1 pkt. 4 lit. c	INSTALACYJNO-INŻYNIERYJNA	<i>Krzysztof Dubiel</i> mgr inż. Krzysztof Dubiel Upr. nr 1653/Lb/92 Na podst. § 5 ust. 1, § 6 ust. 1, § 7 i 13 ust. 1 pkt 4 lit. a Upr. nr 2876/Lb/94 Na podst. § 4 ust. 2, § 7 i 13 ust. 1 pkt 4 lit. c
ASYSTENT PROJEKTANTA	mgr inż. <b>Paulina Szczepaniak</b>		<i>Paulina Szczepaniak</i> mgr inż. Paulina Szczepaniak Upr. nr 1653/Lb/92 Na podst. § 4 ust. 2, § 7 i 13 ust. 1 pkt 4 lit. c
SPRAWDZIŁ	mgr inż. <b>Mirosław Wnuk</b> <b>upr. nr 5 / Lb / 96,</b> §4 ust.2, §7 i 13 ust.1 pkt. 4 lit. c	INSTALACYJNA bez OPERACJI	<i>Mirosław Wnuk</i> mgr inż. Mirosław Wnuk upr. bud. do projektowania nr 445/Lb/85 i 5/Lb/95 w zakresie sieci instalacji i urządzeń sanitarnych

Lublin, sierpień 2016r.

## **WYKAZ ZAWARTOŚCI OPRACOWANIA**

### **I CZĘŚĆ OPISOWA**

1. Podstawa opracowania
2. Przedmiot i zakres opracowania
3. Inwestor i użytkownik
4. Warunki geologiczno-inżynierskie
5. Opis rozwiązań projektowych – sieci przewodów
6. Parametry techniczne, materiał, uzbrojenie kanału sanitarnego
  - 6.1. Przewody grawitacyjne
  - 6.2. Studnie rewizyjne
7. Roboty ziemne i odwodnienie wykopów
  - 7.1. Wykopy
  - 7.2. Umocnienie ścian wykopów
  - 7.3. Podłoża pod rurociągi
  - 7.4. Warstwa ochronna zasypu
  - 7.5. Zasyпка wykopów
8. Skrzyżowania projektowanych przewodów z istniejącym uzbrojeniem
9. Syntetyczne dane o warunkach realizacji inwestycji
10. Ogólne zasady BHP przy prowadzeniu robót
11. Informacja BIOZ
  - 11.1. Podstawa opracowania,
  - 11.2. Zakres robót dla zamierzenia budowlanego oraz kolejność realizacji poszczególnych obiektów,
  - 11.3. Wykaz istniejących obiektów podlegających adaptacji lub rozbiórce,
  - 11.4. Elementy zagospodarowania działki mogące stwarzać zagrożenie bezpieczeństwa i zdrowia ludzi,
  - 11.5. Przewidywane zagrożenia mogące wystąpić podczas realizacji robót,
  - 11.6. Wydzielenie i sposób oznakowania miejsc prowadzenia robót,
  - 11.7. Wskazanie sposobu prowadzenia instruktażu pracowników przed przystąpieniem do realizacji robót,
  - 11.8. Wskazanie środków technicznych i organizacyjnych zapobiegających niebezpieczeństwom,

### **II CZĘŚĆ GRAFICZNA**

- |   |         |
|---|---------|
| 1. Plan orientacyjny                                | Rys. 1  |
| 2. Sieć kanalizacyjna, plan zagospodarowania terenu | Rys. 2  |
| 3. Profil kanalizacji sanitarnej                    | Rys. 3  |
| 4. Przekrój A-A - sieć                              | Rys. 4  |
| 5. Przekrój B-B - sieć                              | Rys. 5  |
| 6. Obudowa wjazdu studni                            | Rys. 6  |
| 7. Zabezpieczenie kabli energetycznych              | Rys. 7  |
| 8. Posadowienie kanałów w pasie drogowym            | Rys. 8  |
| 9. Posadowienie kanałów poza pasem drogowym         | Rys. 9  |
| 10. Obudowa wykopów                                 | Rys. 10 |

## I CZĘŚĆ OPISOWA

### 1. Podstawa opracowania

1. Umowa z Gminą Wola Uhruska.
2. Zaświadczenie Wójta Gminy Wola Uhruska RRG.6727.3.2016 z dnia 19.01.2016.
3. Wykaz podmiotów i skorowidz działek ewidencyjnych.
4. Protokół z narady koordynacyjnej nr WG.6630.99.2016.KW z dn. 08.02.2016.
5. Decyzja o ustaleniu lokalizacji inwestycji celu publicznego nr 5/16 wydana przez Wójta Gminy Wola Uhruska na realizację przedsięwzięcia: „Rozbudowa oczyszczalni ścieków w miejscowości Bytyń, gm. Wola Uhruska”.
6. Opinia geotechniczna wykonana przez geologa mgr Sławomira Więckowskiego, Pracownia Dokumentacyjno-Pomiarowa „HYDROMER”, luty 2016r.
7. Obowiązujące normy i przepisy.

### 2. Przedmiot i zakres opracowania

Przedmiotem opracowania jest projekt budowlano-wykonawczy rozbudowy oczyszczalni ścieków w m. Bytyń, gm. Wola Uhruska - przebudowa kolektora sanitarnego.

Zakres opracowania obejmuje:

1. Przebudowę kanału grawitacyjnego doprowadzającego ścieki do oczyszczalni ścieków.

### CHARAKTERYSTYKA INWESTYCJI

#### • Kanał grawitacyjny

- z rur :

PVC-U 315mm	L= 209,00 m
-------------	-------------
- studzienki rewizyjne z kręgów betonowych DN 1,0m - szt. 5
- rura osłonowa z rur PVC-U 500 mm z łączna długość L= 202,0 m

### 3. Inwestor i użytkownik

**Inwestorem i właścicielem** przedmiotowej inwestycji jest Gmina Wola Uhruska, powiat włodawski, województwo lubelskie .

**Eksploatatorem:** jest Przedsiębiorstwo Usługowo-Wytwórcze w Woli Uhruskiej Sp. z o.o., 22-230 Wola Uhruska, ul. Górna 4.

### 4. Warunki geologiczno-inżynierskie

Na podstawie wykonanych badań terenowych oraz litologii i genezy występujących w dokumentowanym podłożu gruntowym utworów, wydzielono warstwy geotechniczne I- IIIa – zgodnie z normą PN-81/B-03020 (Grunty budowlane. Posadowienie bezpośrednie budowli).

Z podziału geotechnicznego wydzielono warstwę humusową i nasypową o łącznej miąższości do ok. 2,0 m.

Charakterystykę geotechniczną gruntów przeprowadzono dla terenu projektowanej inwestycji, w zakresie maksymalnym do 4,50 m. ppt.

Poniżej przedstawiono krótką charakterystykę wydzielonych warstw geotechnicznych:

**Warstwa I** - piaski rzeczne (holocen), od grubych do średnich i drobnych, wilgotne do mokrych i zawodnionych, średnio zagęszczone, o uogólnionym stopniu zagęszczenia  $I_D = 0,40$ .

**Warstwa Ia** – piaski rzeczne (holocen) j.w., drobne i pylaste, zawodnione, na granicy stanu średniozagęszczonego i luźnego, o uogólnionym stopniu zagęszczenia  $I_D = 0,35$ .

**Warstwa II** – gliny, gliny piaszczyste lokalnie do piasków gliniastych, facji powodziowej (holocen), ciemno-szare i szare, wilgotne, lokalnie z sączeniami wody, w stanie twaroplastycznym, o uogólnionym stopniu plastyczności  $I_L = 0,20$ .

**Warstwa IIa** - gliny, gliny piaszczyste lokalnie do piasków gliniastych, murszowe (organiczne), brązowe z przewarstwieniami szarych, wilgotne, lokalnie z sączeniami wody, w stanie plastycznym, o uogólnionym stopniu plastyczności  $I_L = 0,30$ .

**Warstwa IIb** – gliny, gliny pylaste i ilaste, facji powodziowej (holocen), szare z przewarstwieniami brązowych, mokre, z sączeniami wody, w stanie miękkoplastycznym, o uogólnionym stopniu plastyczności  $I_L = 0,60$ .

**Warstwa III** – piaski rzeczno-lodowcowe (plejstocen), średnie i drobne, żółto-białe, wilgotne, średniozagęszczone, o uogólnionym stopniu zagęszczenia  $I_D = 0,50$ .

**Warstwa IIIa** – piaski rzeczno-lodowcowe (plejstocen) j.w., średnie i drobne, słabo gliniaste lub zaglinione, szaro-białe, wilgotne, średniozagęszczone, o uogólnionym stopniu zagęszczenia  $I_D = 0,45$ .

Uogólnione parametry wydzielonych warstw geotechnicznych zamieszczono w zestawieniu tabelarycznym (zał. Nr 6) Opinii Geotechnicznej.

- Dokumentowany obszar charakteryzuje się małoźmiennymi warunkami geotechnicznymi w pionie i w poziomie, poziomym ułożeniem warstw, warunki inżynierskie należy określić jako mało skomplikowane i proste.
- projektowaną inwestycję (przebudowa oczyszczalni ścieków z kolektorem doprowadzającym) proponuje się zaliczyć do pierwszej kategorii geotechnicznej.
- Grunty warstw geotechnicznych Nr I, II, III, IIIa nadają się do posadowienia bezpośredniego. Grunty warstw Ia, IIa i IIb posiadają obniżone (bardzo słabe) parametry geotechniczne.
- Do granicy rozpoznania stwierdzono występowanie stałego zwierciadła wody gruntowej na poziomie: 163,50 – 164,0 m n.p.m. Przewidywane wahania w stanach wód podziemnych: + 1,20 i – 0,70 metra w stosunku do stanu obecnego (w zależności od stanów wód na Bugu)
- Przybliżone współczynniki filtracji dla gruntów przepuszczalnych:  
piaski średnie i drobne (warstwa I)  $k = 0,000145 - 0,000174$  m/s  
piaski drobne i pylaste (warstwa Ia)  $k = 0,000087 - 0,000145$  m/s
- Na etapie prowadzenia robót ziemnych należy zapewnić nadzór geotechniczny do właściwej oceny warunków posadowienia w wykonanych wykopach.

## 5. Opis rozwiązań projektowych sieci przewodów

W obecnej chwili istniejący kanał grawitacyjny kanalizacji sanitarnej doprowadzający ścieki do oczyszczalni z uwagi na niewłaściwie zagłębienie ulega zamarzaniu w okresach występowania mrozów. Projektowany odcinek rurociągu kanalizacji sanitarnej (lokalizacja zgodnie z mapą sytuacyjno - wysokościową) będzie ułożony w nasypie, w rurze ochronnej.



Przestrzeń pomiędzy rurą przewodową i osłonową zostanie wypełniona pianą poliuretanową, która stanowić będzie warstwę izolacji termicznej kolektora sanitarnego zabezpieczającej rurociąg przed zamarzaniem.

Trasa przewodów przedstawiona na planie sytuacyjno-wysokościowym w skali 1:500, rys nr 2.

Ułożenie kolektora, przedstawiono na profilu podłużnym, rysunek nr 3.

Zagłębienie kolektora waha się średnio od 1,2 m do 1,6m .

W celu przełączenia projektowanej kanalizacji do istniejącej konieczne będzie wykonanie projektowanego odcinka sieci wraz z projektowanymi studniami. Następnie należy dokonać połączenia odcinka projektowanego w istniejących studniach. Przełączenie wykonać w porze o najmniejszym przepływie ścieków, po zadeklowaniu wlotu kanału do studni przełączeniowej. Należy zabezpieczyć możliwość przepompowania ścieków w przypadku ich nadmiernego dopływu w czasie realizacji przełączenia.

Przestrzeń wokół posadowionych studni wypełnić piaskiem zagęszczonym ( $I_s=98\%$ ) do projektowanego poziomu wykonując odtworzenie nawierzchni i podbudowy.

## 6. Parametry techniczne, materiał, uzbrojenie kanału sanitarnego

### 6.1. Przewody grawitacyjne

Kanał grawitacyjny zaprojektowano:

- z rur kanalizacyjnych kielichowych z PVC-U kl. "S"  $\varnothing 315 \times 9,2\text{mm}$  z wydłużonym kielichem,
- uzbrojenie sieci stanowić będą studnie z elementów prefabrykowanych z betonu C 35/45  $\varnothing 1000 \text{ mm}$ .

Przykrycia studni - włazy drogowe typu ciężkiego kl. D400 z dwoma ryglami.

Przewody w wykopach otwartych układać na podsypce piaskowej grubości 15cm zagęszczonej i obsypać piaskiem zagęszczonym grubości 30 cm ponad wierzch rury.

Rura osłonowa :

- z rur kanalizacyjnych kielichowych z PVC-U kl. "S"  $\varnothing 500 \times 14,6\text{mm}$  z wydłużonym kielichem. Przestrzeń pomiędzy rurą osłonową i przewodową wypełnić należy pianą poliuretanową.

Dla uszczelnienia końców rury ochronnej o średnicy nominalnej 500 mm dobrano manszety typu N 300x500.

### 6.2. Studnie rewizyjne

Studnie rewizyjne na kanale sanitarnym zaprojektowano o średnicy 1000 mm z prefabrykatów: z betonu C 35/45, wibroprasowanego, wodoszczelnego W8, mrozoodpornego F-150, spełniających wymagania normy PN-EN 206-1.

Właz żeliwny  $\varnothing 600\text{mm}$  kl D400 z dwoma ryglami osadzony na pierścieniach wyrównawczych  $h=6\text{cm}$  i  $h=8\text{cm}$  z możliwą regulacją rzędnej posadowienia włazu przy pracach remontowych drogi.

Kineta studni wylewana z betonu klasy B25.

Przejścia rurociągów przez ściany studni wykonać jako szczelne. Stopnie żłazowe żeliwne osadzone fabrycznie w rozstawie pionowym 30 lub 25cm,

Prefabrykaty z betonu C35/45 nie wymagają dodatkowej izolacji powierzchni elementów studni.

Bezpośrednio przed montażem podstawy studni ułożyć 10cm warstwę piasku zagęszczonego.

## 7. Roboty ziemne i odwodnienie wykopów

### 7.1. Wykopy

Przed przystąpieniem do robót ziemnych należy ustalić (oznaczyć) repery robocze. Trasa sieci winna być wytyczona na gruncie przez uprawnionego geodetę.

Projektuje się ręczne i mechaniczne wykonywanie wykopów. Wykopy należy wykonywać zgodnie z PNE-01736.

Roboty ziemne należy rozpocząć od:

- zdjęcia warstwy humusowej gruntu na terenach zielonych
- demontażu utwardzonej płytami drogowymi nawierzchni drogi gminnej .

Następnie w obecności przedstawiciela użytkownika należy dokonać ręcznego odkrycia istniejącego uzbrojenia podziemnego krzyżującego się z projektowanymi rurociągami i zabezpieczyć zgodnie z częścią opisową i rysunkową projektu oraz zgodnie z wymaganiami użytkownika uzbrojenia.

Zaprojektowano wykopy otwarte o ścianach pionowych, umacnianych. Umacnianie ścian należy wykonywać sukcesywnie, w miarę pogłębiania wykopów.

Ze względu na możliwość ewentualnego wykorzystania piasku z wykopu do wykonania obsypki rur, piasek należy składać oddzielnie od pozostałego gruntu z wykopu. Ewentualną możliwość wykorzystania urobku do zasypki należy uzgodnić z inspektorem nadzoru.

Drabiny do zejścia z wykopu należy ustawić nie rzadziej jak co 20m od chwili, kiedy głębokość wykopu przekroczy 1m.

Wykopy wykonywać należy na odkład. Grunt z wykopów wykonywanych w pasie drogowym drogi gminnej należy wykorzystać do formowania nasypu w którym ułożony będzie kanał.

W miejscach, gdzie urobek składany będzie wzdłuż wykopów, pas do komunikacji zlokalizowany wzdłuż wykopu winien mieć szerokość min. 1,0m.

Na czas budowy, wykopy należy ogrodzić i oznakować dla ruchu pojazdów. Dla ruchu pieszego dla umożliwienia dostępu do posesji należy wykonać mostki i kładki.

W okresie nocnym wykopy należy zabezpieczyć barierkami z oświetleniem uruchamianym na noc.

Zajęty pas drogowy winien być oznakowany zgodnie z przepisami o ruchu drogowym i wymaganiami zarządcy drogi.

## 7.2. Umocnienia ścian wykopów

Projektuje się wykopy ze ścianami pionowymi, umacnianymi.

Zaleca się stosowanie do umacniania ścian wykopów szalunków inwentaryzowanych wielokrotnego użytku - np.:

- Płyty wykopowe
- Obudowa szalunkowa ścian wykopów.

Sposób wykonania wykopu z użyciem podanych szalunków przedstawiono na rysunku S-10.

Dodatkowe, szczegółowe informacje w tym zakresie można uzyskać u producenta lub dystrybutora szalunku oraz w literaturze fachowej:

- „Nowe metody wykonywania umocnionych wykopów liniowych” - Energopol, W-wa.

Jednocześnie dopuszcza się wykonanie szalunku tradycyjnego np. z wyprasek w układzie poziomym.

## 7.3. Podłoża pod rurociągi

Kanały układane w wykopach otwartych posadzić na podsypce piaskowej gr. min.15cm.

Ewentualne grunty nienośne należy wybrać, dając w ich miejsce podsypkę żwirowo-piaszczystą.

W przypadku przebrania wykopu lub na odcinkach występowania wód gruntowych podłoże wykonać ze żwiru, grubości warstwy 20cm.

## 7.4. Warstwa ochronna zasypu

Zgodnie z normami PN-EN 1610:2015-10 i PN-B-10736:1999 grubość warstwy ochronnej zasypu strefy niebezpiecznej winna sięgać 0,3m ponad wierzch rury.

Na zasyp w obrębie strefy niebezpiecznej, zgodnie z normą PN-86/B-02480 p.3 można stosować grunt nieskalisty, bez grud, kamieni, mineralny, sypki, drobno lub średnio ziarnisty.

Warstwę ochronną zasypu należy wykonać ręcznie. Zagęszczenia materiału w obrębie strefy niebezpiecznej należy dokonać po obu stronach przewodu, za pomocą lekkiego sprzętu, zgodnie z technologią producenta rur.

Zagęszczenie gruntu winno być następujące:

- pod drogami: wskaźnik  $I_s=0,98$  lub zagęszczenie do 98% zmodyfikowanej wartości Proctora,

- w pozostałych miejscach: zagęszczenie do 90% zmodyfikowanej wartości Proctora dla terenów zielonych łąki, ogrody do 85%.

### **7.5. Zasyпка wykopów**

Zasypkę wykopów należy wykonywać:

- ręcznie w miejscach, gdzie wykopy wykonywane były ręcznie
- mechanicznie tam, gdzie wykopy wykonywane były mechanicznie

Zasypkę należy wykonywać warstwami. Grubość warstwy zasyпки powinna być taka, aby po jej zagęszczeniu nie wynosiła więcej jak:

- 15 cm dla piasków
- 10 cm dla gruntów spoistych

przy zastosowaniu wibratora płaszczyznowego 50-100 kg o rozdzielanej płycie.

W miejscach gdzie rurociągi przebiegać będą pod jezdniami, zasypkę należy zagęścić do uzyskania wskaźnika zagęszczenia  $I_s=0,98$ , a 20 cm zasyпки poniżej poziomu spodu podbudowy pod jezdnią winno posiadać wskaźnik  $I_s=1,00$ .

W trakcie zasyпки wykopów należy sukcesywnie demontować umocnienia ścian wykopów.

## **8. Skrzyżowanie projektowanych przewodów z istniejącym uzbrojeniem**

Na trasie projektowanych przewodów występować będą następujące skrzyżowania:

- z kablami energetycznymi niskiego napięcia

Na skrzyżowaniach z kablami energetycznymi prace ziemne wykonywać ręcznie zgodnie z normą PN-76/E-05125 - kable elektryczne i telefoniczne osłonić dwudzielnymi rurami ochronnymi. Przejścia w miejscach skrzyżowań z kablami telefonicznymi TP S.A. wykonać zgodnie z normą ZN-96 TP S.A.-004.

O zamiarze przystąpienia do robót ziemnych Wykonawca winien powiadomić instytucje zarządzające sieciami uzbrojenia podziemnego krzyżującego się i zbliżonego do projektowanych przewodów.

Prace ziemne prowadzić pod nadzorem ich przedstawicieli.

Przy skrzyżowaniach i zbliżeniach projektowanych przewodów na odległość mniejszą niż 2,0 m. od istniejącego podziemnego uzbrojenia prace ziemne wykonywać należy ręcznie pod fachowym nadzorem technicznym, zgodnie z warunkami określonymi.

W przypadku prowadzenia robót w pasie drogowym, należy uzyskać zgodę na zajęcie pasa drogowego od zarządcy drogi.

## **9. Syntetyczne dane o warunkach realizacji inwestycji**

- 9.1. Przed przystąpieniem do robót Wykonawca winien zapoznać się z dokumentacją i treścią załączonych uzgodnień. Następnie należy zlecić wyspecjalizowanej służbie geodezyjnej wyznaczenie tras przewodów i przykanalików w sposób trwały i powiadomić wszystkich użytkowników uzbrojenia i właścicieli gruntów przez które prowadzone będą przewody o zamiarze przystąpienia do robót.
- 9.2. Wykopy wykonać jako wąskoprzestrzenne o ścianach pionowych, odeskowane. Przy głębokościach powyżej 1,0m niezależnie od rodzaju gruntu i warunków wodnych ściany wykopu winny być odeskowane i rozparte. W przypadku wystąpienia nieprzewidzianych kolizji lub innych sytuacji mających wpływ na realizację oraz przyszłą eksploatację należy zawiadamiać nadzór autorski.
- 9.3. Wykopy w pobliżu istniejącego uzbrojenia (2,0m. przed i za uzbrojeniem należy prowadzić ręcznie). Na okres przerw w prowadzeniu robót wykopy winny być przykryte i ogrodzone barierkami wysokości 1,0m., a w czasie złej widoczności oświetlone. Zajęty pod realizację

Projekt budowlano – wykonawczy rozbudowy oczyszczalni ścieków w m. Bytyń gm. Wola Uhruska –  
przebudowa kolektora sanitarnego

kanalizacji pas drogowy winien być oznakowany w myśl przepisów kodeksu drogowego i terenowej służby drogowej.

9.4. Po zakończeniu robót teren w granicach pasa roboczego powinien być uporządkowany, a stan jezdni przywrócony do stanu pierwotnego.

## 10. Ogólne zasady BHP przy prowadzeniu robót

Roboty budowlano-montażowe powinny być prowadzone zgodnie z obowiązującymi przepisami, normami z zakresu wykonawstwa i „Warunkami technicznymi wykonania i odbioru robót budowlano-montażowych cz. II, Instalacje sanitarne i przemysłowe”.

Wykopy pod kanały i przewody powinny być prowadzone zgodnie z przepisami zawartymi w normie PNE-01736 „Wykopy otwarte dla przewodów wodociągowych i kanalizacyjnych”.

Przy wykonywaniu robót należy przestrzegać przepisów BHP, a w szczególności Rozporządzenie Ministra Infrastruktury z dnia 6.02.2003r. (Dz. U. Nr 47, poz. 41) w sprawie BHP przy wykonywaniu robót budowlano-montażowych i rozbiórkowych.

Opis wykonała :

mgr inż. Zofia Dubiel

*mgr inż. Zofia Dubiel*  
Upr. nr 156/Lb/87  
Na podst. § 5 ust. 1, § 6 ust. 1, § 7 i 13 ust. 1 pkt 4 lit. a  
Upr. nr 2878/Lb/94  
Na podst. § 4 ust. 2, § 13 ust. 1 pkt 4 lit. a

## **INFORMACJA DOTYCZĄCA BEZPIECZEŃSTWA I OCHRONY ZDROWIA**

**na podstawie Rozporządzenia  
Ministra Infrastruktury  
z dnia 23 czerwca 2003r.**

**DO PROJEKTU BUDOWLANEGO KANALIZACJI SANITARNEJ w m. Bytyń,  
GMINA Wola Uhruska**

Inwestor: **GMINA Wola Uhruska**

22-230 Wola Uhruska , ul. Parkowa 5

Opracował: *mgr inż. Zofia Dubiel*  
upr. bud. nr 2878 / Lb / 94

*mgr inż. Zofia Dubiel*  
Upr. nr 159/Lb/87  
Na podst. § 5 ust. 1, § 6 ust. 1, § 7 i § 13 ust. 1 pkt 4 lit. a  
Upr. nr 2878/Lb/94  
Na podst. § 4 ust. 2, § 13 ust. 1 pkt 4 lit. a

## **11. Informacja BIOZ**

### **11.1. Podstawa opracowania.**

1. Umowa z Gminą Wola Uhruska.
2. Zaświadczenie Wójta Gminy Wola Uhruska RRG.6727.3.2016 z dnia 19.01.2016.
3. Wykaz podmiotów i skorowidz działek ewidencyjnych.
4. Protokół z narady koordynacyjnej nr WG.6630.99.2016.KW z dn. 08.02.2016.
5. Decyzja o ustaleniu lokalizacji inwestycji celu publicznego nr 5/16 wydana przez Wójta Gminy Wola Uhruska na realizację przedsięwzięcia: „Rozbudowa oczyszczalni ścieków w miejscowości Bytyń, gm. Wola Uhruska”.
6. Opinia geotechniczna wykonana przez geologa mgr Sławomira Więckowskiego, Pracownia Dokumentacyjno-Pomiarowa „HYDROMER”, luty 2016r.
7. Obowiązujące normy i przepisy.

### **11.2. Zakres robót dla zamierzenia budowlanego oraz kolejność realizacji poszczególnych obiektów**

Zakres robót związanych z budową sieci kanalizacji sanitarnej obejmuje:

- roboty ziemne w zakresie kanału sanitarnego grawitacyjnego ,
- roboty montażowe kanałów rurowych oraz obiektów na sieciach,
- odtworzenie nawierzchni jezdni na odcinku projektowanych kanałów i rurociągów.

Kolejność realizacji poszczególnych obiektów:

- ułożenie rury osłonowej kolektora sanitarnego odcinkami pomiędzy studniami
- ułożenie projektowanego kolektora w rurze osłonowej (odcinkami),
- wykonanie warstwy izolacji termicznej kanału poprzez wypełnienie przestrzeni pomiędzy rurą przewodową i osłonową z pianką poliuretanową, zabezpieczenie końcówek rury osłonowej manszetami typ N (300x500)
- montaż projektowanych obiektów na sieci – studnie rewizyjne,
- zadeklowanie dopływu ścieków do istniejącej studni przełączeniowej,
- połączenie nowo wybudowanego kanału z istniejącą kanalizacją w studni przełączeniowej wraz z wykonaniem przejść szczelnych dla rury przewodowej,
- wykonanie kinety z betonu C35/45,
- demontaż deklowania rury
- odtworzenie nawierzchni jezdni na odcinku projektowanych rurociągów

### **11.3. Wykaz istniejących obiektów podlegających adaptacji lub rozbiórce**

Na terenie przewidzianym do realizacji inwestycji znajdują się następujące obiekty:

- sieć energetyczna podziemna eNN
- sieć kanalizacji sanitarnej.

### **11.4. Elementy zagospodarowania działki mogące stwarzać zagrożenie bezpieczeństwa i zdrowia ludzi**

Dla realizowanej kanalizacji sanitarnej elementami zagospodarowania mogącymi stwarzać zagrożenie dla bezpieczeństwa i zdrowia ludzi jest istniejące uzbrojenie terenu oraz realizacja sieci wzdłuż ciągów komunikacyjnych drogi gminnej i drogi wewnętrznej oraz prostopadle do drogi powiatowej .



### **11.5. Przewidywane zagrożenia mogące wystąpić podczas realizacji robót**

Podczas prowadzenia robót należy zwrócić szczególną uwagę na możliwość wystąpienia następujących zagrożeń w czasie wykonywania poszczególnych prac:

- roboty ziemne – wykopy o głębokości powyżej 1,5m wystąpią wzdłuż części terenu projektowanej inwestycji.

- roboty ziemne i montażowe – prowadzone będą prawie w całości na terenie pasa drogowego drogi gminnej o małym natężeniu ruchu pojazdów.

Czas trwania zagrożenia – okres prowadzenia robót ziemnych, czas trwania zagrożenia dla poszczególnych etapów zależy od długości realizowanego odcinka sieci.

- roboty ziemne – prowadzone w rejonie istniejących sieci energetycznych kablowych podziemnych. Czas trwania zagrożenia – okres prowadzenia robót ziemnych zależy od długości realizowanego odcinka sieci.

- roboty związane z włączeniem do istniejącego kolektora sanitarnego – z uwagi na charakter obiektu występuje zagrożenie zatrucia gazami (metan, siarkowodór). Czas trwania zagrożenia – podczas prowadzenia prac przełączeniowych do czasu ostatecznego przełączenia ścieków do projektowanej sieci kanalizacyjnej.

- montaż i demontaż deskowania ścian wykopów – czas trwania zagrożenia czas montażu deskowania, robót montażowych sieci oraz rozbiórki deskowania,

- roboty montażowe studni oraz kolektorów przy użyciu dźwigu – czas trwania zagrożenia przy etapowym realizowaniu robót zależy od długości odcinka roboczego.

### **11.6. Wydzielenie i sposób oznakowania miejsc prowadzenia robót**

Rejon prowadzonych robót należy oznakować za pomocą tablic ostrzegających o prowadzeniu głębokich wykopów oraz wygradzić za pomocą taśm ostrzegawczych i barierek ochronnych o wys. 1,1 m. Z uwagi na lokalizację w pasie drogowym (w jezdni) rejon prowadzonych robót należy oznakować znakami drogowymi (informacyjnymi – o robotach drogowych, ostrzegawcze – o jednostronnym zwężeniu jezdni, nakazu - ograniczeniu szybkości jazdy).

W czasie prowadzenia robót w pasie drogowym drogi zaleca się wprowadzenie jednostronnego zwężenia jezdni oraz ograniczenia prędkości.

Przy realizacji pozostałych robót (na kanalizacji sanitarnej wzdłuż pasa drogowego drogi powiatowej zaleca się wprowadzenie ograniczenia prędkości zwłaszcza przy realizacji włączenia do się do kanału w ul. Targowej.

Realizacja kolektorów kanalizacji sanitarnej będzie się wiązać z częściowym ograniczeniem ruchu pojazdów i dostępem do posesji. O zaistniałej sytuacji należy wcześniej (z tygodniowym wyprzedzeniem) powiadomić mieszkańców.

### **11.7. Wskazanie sposobu prowadzenia instruktażu pracowników przed przystąpieniem do realizacji robót**

Przed przystąpieniem do prowadzenia robót należy sprawdzić czy pracownicy posiadają badania lekarskie oraz przeszkolenie w zakresie podstawowym BHP. Instruktaż pracowników należy przeprowadzić omawiając całość możliwych do wystąpienia zagrożeń charakterystycznych dla rodzaju prowadzonych robót.

Instruktaż powinien obejmować informacje o możliwych zagrożeniach, sposobie zabezpieczenia, przeciwdziałania oraz o sposobie działania na wypadek wystąpienia zagrożenia. Wszyscy pracownicy po instruktażu powinni złożyć stosowne oświadczenie, że udzielono im instruktażu o możliwych do wystąpienia zagrożeniach.

Z uwagi na brak możliwości przeprowadzenia stosownego instruktażu mieszkańcom zamieszkałym w bezpośrednim sąsiedztwie realizowanej inwestycji należy wykonać odpowiednie zabezpieczenia placu budowy, z umieszczeniem tablic ostrzegawczych informujących mieszkańców o możliwych zagrożeniach oraz oświetlenia ostrzegawczego. Teren głównego placu budowy należy wygradzić.

W okresie prowadzenia prac należy powiadomić mieszkańców o zaistniałej sytuacji.

### **11.8. Wskazanie środków technicznych i organizacyjnych zapobiegających niebezpieczeństwom**

W miejscach przewidywanych wykopów występują przewody wodociągowe, kanalizacyjne, energetyczne oraz telekomunikacyjne, w związku z tym należy przedsięwziąć szczególne środki ostrożności. Roboty ziemne w rejonie uzbrojenia podziemnego należy wykonywać ręcznie, pod nadzorem przedstawiciela odpowiedniego zakładu (wodno-kanalizacyjnego, elektroenergetycznego).

Przy mechanicznym wykonywaniu wykopów oraz przy robotach montażowych przeprowadzanych przy użyciu dźwigu należy przestrzegać szczególnych warunków bezpieczeństwa związanych z pracą i obsługą maszyn, które mogą stanowić zagrożenie dla osób zatrudnionych lub znajdujących się w ich pobliżu.

Teren, na którym będą prowadzone roboty budowlano montażowe umożliwia dojazd do istniejących budynków mieszkalnych wszystkim służbom ratowniczym. Należy jednak pamiętać by prowadzone roboty budowlane wykonywać zgodnie z obowiązującymi przepisami BHP. Sprzęt mechaniczny w postaci koparki, spycharki czy dźwigu nie może być pozostawiony w miejscu blokującym dojazd do budynków mieszkalnych.

Lokalizacja kolektorów w pasie drogowym uniemożliwia użycie do zasyпки gruntu rodzimego – w tej sytuacji urobek w całości wywożony będzie w miejsce wskazane przez Inwestora do dalszego zagospodarowania (np. na teren budowy oczyszczalni), podbudowa i odpady nawierzchni bitumicznej zagospodarowane zostaną do utwardzenia placu manewrowego przy budowanej oczyszczalni ścieków lub w innym miejscu wskazanym przez Inwestora.


W pobliżu posesji nad wykonywanymi przekopami należy umieścić mostki szerokości 0,7-1,0 m z obustronnymi poręczami o wys.1,1m.

Opracowała  
mgr inż. Zofia Dubiel  
*mgr inż. Zofia Dubiel*  
Upr. nr 153/Lb/87  
Na podst. § 5 ust. 1, § 6 ust. 1, § 7 i 13 ust. 1 pkt 4 lit. a  
Upr. nr 2878/Lb/94  
Na podst. § 4 ust. 2, § 13 ust. 1 pkt 4 lit. a

Lublin, dnia 30.12.2016r.

## OŚWIADCZENIE

Zgodnie z art. 20 ust. 4 Prawa Budowlanego (Dz. U. Nr 210, poz. 1623 z 2012r.) oświadczam, że opracowany przeze mnie projekt pn. „**Projekt budowlano - wykonawczy rozbudowy oczyszczalni ścieków w m. Bytyń, gm. Wola Uhruska**” - (przebudowa kolektora sanitarnego) branży: **sanitarna**

wykaz działek dla lokalizacji stacji wodociągowej; 332/1, 392, 356, 1088   
obręb; Bytyń

**KATEGORIA OBIEKTU XXVI**

dla: **Gmina Wola Uhruska**

adres: **22 – 230 Wola Uhruska, ul. Parkowa 5**

został sporządzony zgodnie z obowiązującymi przepisami oraz zasadami wiedzy technicznej.

Projektant:

mgr inż. **Zofia Dubiel**, zam. 20-142 Lublin, ul. Mariańska 25 m 15  
upr. bud. nr 2878/Lb/94


*mgr inż. Zofia Dubiel*  
Upr. nr 1653/Lb/87  
Na podst. § 5 ust. 1, § 6 ust. 1, § 7 i 13 ust. 1 pkt 4 lit. a  
Upr. nr 2878/Lb/94  
Na podst. § 4 ust. 2, § 13 ust. 1 pkt 4 lit. a

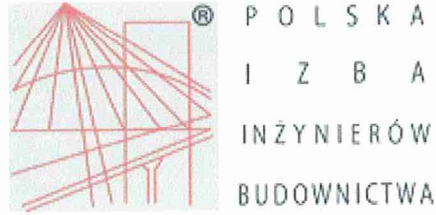
mgr inż. **Krzysztof Dubiel**, zam. 20-142 Lublin, ul. Mariańska 25 m 15  
upr. bud. nr 2876/Lb/94

*mgr inż. Krzysztof Dubiel*  
Upr. nr 1653/Lb/92  
Na podst. § 5 ust. 1, § 6 ust. 1, § 7 i 13 ust. 1 pkt 4 lit. c  
Upr. nr 2876/Lb/94  
Na podst. § 4 ust. 2, § 7 i 13 ust. 1 pkt 4 lit. c

Sprawdzający:

mgr inż. **Mirosław Wnuk**, zam. 20- 142 Lublin, ul. Mariańska 25 m 12  
upr. bud. nr 5 / Lb / 96

*mgr inż. Mirosław Wnuk*  
upr. bud. do projektowania  
nr 445/Lb/88 i 5/Lb/96  
w zakresie sieci, instalacji  
i urządzeń sanitarnych 



## Zaświadczenie

o numerze weryfikacyjnym:

LUB-34C-PYU-DWB \*

Pani Zofia Dubiel o numerze ewidencyjnym LUB/IS/3032/02

adres zamieszkania Marjańska 25/15, 20-142 Lublin

jest członkiem Lubelskiej Okręgowej Izby Inżynierów Budownictwa i posiada wymagane ubezpieczenie od odpowiedzialności cywilnej.

Niniejsze zaświadczenie jest ważne od 2016-07-01 do 2016-12-31.

Zaświadczenie zostało wygenerowane elektronicznie i opatrzone bezpiecznym podpisem elektronicznym weryfikowanym przy pomocy ważnego kwalifikowanego certyfikatu w dniu 2016-07-20 roku przez:

Wojciech Szewczyk, Przewodniczący Rady Lubelskiej Okręgowej Izby Inżynierów Budownictwa.

(Zgodnie art. 5 ust 2 ustawy z dnia 18 września 2001 r. o podpisie elektronicznym (Dz. U. 2001 Nr 130 poz. 1450) dane w postaci elektronicznej opatrzone bezpiecznym podpisem elektronicznym weryfikowanym przy pomocy ważnego kwalifikowanego certyfikatu są równoważne pod względem skutków prawnych dokumentom opatrzonym podpisami własnoręcznymi.)

\* Weryfikację poprawności danych w niniejszym zaświadczeniu można sprawdzić za pomocą numeru weryfikacyjnego zaświadczenia na stronie Polskiej Izby Inżynierów Budownictwa [www.piib.org.pl](http://www.piib.org.pl) lub kontaktując się z biurem właściwej Okręgowej Izby Inżynierów Budownictwa.

/pieczęć/

Lublin dnia 23-12-1994r

Nr 2878/Lb/94

## DECYZJA O STWIERDZENIU PRZYGOTOWANIA ZAWODOWEGO

do pełnienia samodzielnych funkcji technicznych w budownictwie

Na podstawie § 4 ust. 2, § 13 ust. 1 pkt. 4 lit. a rozporządzenia Ministra Gospodarki Terenowej i Ochrony Środowiska z dnia 20 lutego 1975r w sprawie samodzielnych funkcji technicznych w budownictwie /Dz. U. Nr 8 poz. 46/; - stwierdza się, że:

**Pani Zofia Dubiel**  
magister inżynier inżynierii środowiska  
urodzona dnia 24 września 1960r w Puławach

posiada przygotowanie zawodowe upoważniające do wykonywania samodzielnych funkcji:

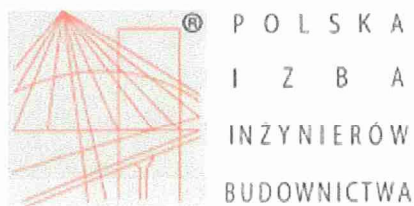
**PROJEKTANTA**  
w specjalności: instalacyjno-inżynierskiej  
w zakresie: sieci sanitarnych z ograniczeniem do sieci wodociągowo-kanalizacyjnych.

Pani Zofia Dubiel jest upoważniona do:

- 1/ sporządzania projektów sieci sanitarnych - obejmujących sieci wodociągowe i kanalizacyjne.

**ZA ZGODNOŚĆ  
Z ORYGINAŁEM**

**P A M I C**  
mgr inż. Zofia Dubiel  
20-142 Lublin, ul. Mariana 25/15  
tel. 10-81 74 1 12  
NIP 046 000 000 000 000 000 000



## Zaświadczenie

o numerze weryfikacyjnym:

LUB-TY8-6DI-F8D \*

Pan Krzysztof Dubiel o numerze ewidencyjnym LUB/WM/3031/02  
adres zamieszkania Mariańska 25/15, 20-142 Lublin  
jest członkiem Lubelskiej Okręgowej Izby Inżynierów Budownictwa i posiada wymagane  
ubezpieczenie od odpowiedzialności cywilnej.  
Niniejsze zaświadczenie jest ważne od 2016-07-01 do 2016-12-31.

Zaświadczenie zostało wygenerowane elektronicznie i opatrzone bezpiecznym podpisem elektronicznym weryfikowanym przy pomocy ważnego kwalifikowanego certyfikatu w dniu 2016-07-20 roku przez:

Wojciech Szewczyk, Przewodniczący Rady Lubelskiej Okręgowej Izby Inżynierów Budownictwa.

(Zgodnie art. 5 ust 2 ustawy z dnia 18 września 2001 r. o podpisie elektronicznym (Dz. U. 2001 Nr 130 poz. 1450) dane w postaci elektronicznej opatrzone bezpiecznym podpisem elektronicznym weryfikowanym przy pomocy ważnego kwalifikowanego certyfikatu są równoważne pod względem skutków prawnych dokumentom opatrzonym podpisami własnoręcznymi.)

\* Weryfikację poprawności danych w niniejszym zaświadczeniu można sprawdzić za pomocą numeru weryfikacyjnego zaświadczenia na stronie Polskiej Izby Inżynierów Budownictwa [www.piiib.org.pl](http://www.piiib.org.pl) lub kontaktując się z biurem właściwej Okręgowej Izby Inżynierów Budownictwa.



/pieczęć/

Lublin dnia 23-12-1994r

Nr 2876/Lb/94

## DECYZJA

### O STWIERDZENIU PRZYGOTOWANIA ZAWODOWEGO

do pełnienia samodzielnych funkcji technicznych w budownictwie

Na podstawie § 4 ust. 2, § 7 i § 13 ust. 1 pkt. 4 lit. c rozporządzenia Ministra Gospodarki Terenowej i Ochrony Środowiska z dnia 20 lutego 1975r w sprawie samodzielnych funkcji technicznych w budownictwie /Dz. U. Nr 8 poz. 46/;

- stwierdza się, że:

**Pan Krzysztof Paweł Dubiel**  
magister inżynier inżynierii środowiska  
urodzony dnia 25 stycznia 1960r w Lublinie

posiada przygotowanie zawodowe upoważniające do wykonywania samodzielnych funkcji:

#### PROJEKTANTA

w specjalności: instalacyjno-inżynieryjnej

w zakresie: ochrona środowiska z ograniczeniem do instalacji i urządzeń służących do ochrony przed zanieczyszczeniem wód i gleby.

Pan Krzysztof Paweł Dubiel jest upoważniony do:

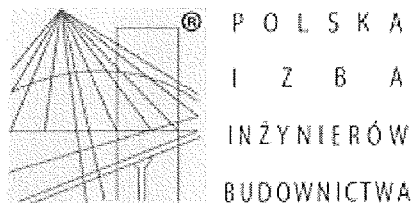
- 1/ sporządzania projektów instalacji i urządzeń służących do ochrony przed zanieczyszczeniem wód i gleby.



Z up. WOJEWODY  
inż. H. M. M.  
Zca. Dyrektora Wydziału  
Gospodarki Przestrzennej

Za zgodność z oryginałem

**PAMM**  
mgr inż. Zofia Dubiel  
20-142 Lublin, ul. Marińska 25/15  
tel. 81 741-12-03  
NIP 946-143-79-23, REG. 430946520



## Zaświadczenie

o numerze weryfikacyjnym:

LUB-8UZ-Z6M-RFI \*

Pan Mirosław Wnuk o numerze ewidencyjnym LUB/IS/3295/02

adres zamieszkania Pawia 14/3, 20-421 Lublin

jest członkiem Lubelskiej Okręgowej Izby Inżynierów Budownictwa i posiada wymagane ubezpieczenie od odpowiedzialności cywilnej.

Niniejsze zaświadczenie jest ważne od 2016-02-01 do 2017-01-31.

Zaświadczenie zostało wygenerowane elektronicznie i opatrzone bezpiecznym podpisem elektronicznym weryfikowanym przy pomocy ważnego kwalifikowanego certyfikatu w dniu 2016-01-05 roku przez:

Wojciech Szewczyk, Przewodniczący Rady Lubelskiej Okręgowej Izby Inżynierów Budownictwa.

(Zgodnie art. 5 ust 2 ustawy z dnia 18 września 2001 r. o podpisie elektronicznym (Dz. U. 2001 Nr 130 poz. 1450) dane w postaci elektronicznej opatrzone bezpiecznym podpisem elektronicznym weryfikowanym przy pomocy ważnego kwalifikowanego certyfikatu są równoważne pod względem skutków prawnych dokumentom opatrzonym podpisami własnoręcznymi.)

\* Weryfikację poprawności danych w niniejszym zaświadczeniu można sprawdzić za pomocą numeru weryfikacyjnego zaświadczenia na stronie Polskiej Izby Inżynierów Budownictwa [www.piib.org.pl](http://www.piib.org.pl) lub kontaktując się z biurem właściwej Okręgowej Izby Inżynierów Budownictwa.

Znak: GPNB.UBR.7342/71/96

## DECYZJA Nr 5/Lb/96

Na podstawie art. 12 ust. 3, art. 13 ust. 1 pkt 1, ust. 2 i 4, art. 14 ust. 1 pkt 4, ust. 3 pkt 1 i ust. 4 ustawy z dnia 7 lipca 1994 r. - Prawo budowlane /Dz.U nr 89, poz. 414/ oraz § 3 ust. 1 i § 4 ust. 2 rozporządzenia Ministra Gospodarki Przestrzennej i Budownictwa z dnia 30 grudnia 1994 r. w sprawie samodzielnych funkcji technicznych w budownictwie /Dz. U. z 1995 r. nr 8, poz. 38/, w związku z art. 104 § 1 i 2 KPA /tekst jednolity w Dz.U. nr 9 z 1980 r., poz. 26, z późn. zmianami/ - po rozpatrzeniu wniosku Pana Mirosława Zbigniewa Wnuka z dnia 20 czerwca 1995 r. , wobec złożenia egzaminu z wynikiem pozytywnym -

u d z i e l a m

Panu MIROSŁAWOWI ZBIGNIEWOWI WNUKOWI

mgr inż. inżynierii środowiska  
ur. dnia 30 sierpnia 1958 r. w Lublinie

### UPRAWNIEN BUDOWLANYCH

do projektowania bez ograniczeń

w specjalności instalacyjnej w zakresie sieci wodociągowych, kanalizacyjnych, ciepłych i gazowych oraz instalacji i urządzeń wentylacyjnych i gazowych.

### U z a s a d n i e n i e

Przeprowadzone postępowanie administracyjne wykazało, że Pan Mirosław Zbigniew Wnuk:

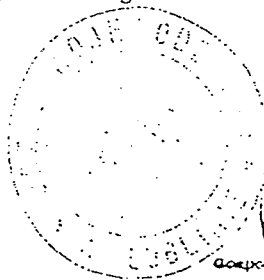
1. Spełnił warunki w zakresie przygotowania zawodowego niezbędnego do uzyskania uprawnień budowlanych;
2. Złożył egzamin z wynikiem pozytywnym.

Wobec powyższego, decyzją niniejszą postanowiono jak na wstępie.

Od decyzji niniejszej służy wniesienie odwołania do Głównego Inspektora Nadzoru Budowlanego w Warszawie, za pośrednictwem Wojewody Lubelskiego w terminie 14 dni od daty doręczenia decyzji.

Otrzymują:

1. Pan Mirosław Wnuk  
ul. Pawia 14/3  
20-421 Lublin
2. Główny Inspektor Nadzoru Budowlanego  
w Warszawie
3. a/a.



Z up. WOJEWODY

mgr inż. Andrzej Olszewski  
Dyrektor Wydziału  
Gospodarki Przestrzennej i Budownictwa  
Województwa Lubelskiego

**RRG.6727.3.2016**

### ZAŚWIADCZENIE

Zaświadczam, że brak jest aktualnie obowiązującego miejscowego planu zagospodarowania przestrzennego gminy Wola Uhruska dla działek o nr geod.:

1. **332/1, 332/2, 1098, 392, 356** obręb **0001 Bytyń**, gm. Wola Uhruska
2. **62/1, 63/1, 64/4, 64/6, 80/3** obręb **0015 Wola Uhruska**, gm. Wola Uhruska

Niniejsze zaświadczenie wydaje się dla Gminy Wola Uhruska, ul. Parkowa 5, 22-230 Wola Uhruska.



*WÓJT*  
mgr inż. Jan Łukasik

Otrzymują:

1. Gmina Wola Uhruska
2. A/a

Zwolnione z opłaty skarbowej  
art. 7 ust. 3 ustawy o opłacie skarbowej  
(tj. Dz.U. z 2015 r. poz. 783 ze zm.)

STAROSTA WŁODAWSKI  
ul. Kościelna 7  
22-200 Włodawa

**ODPIS**  
**PROTOKOŁU Z NARADY KOORDYNACYJNEJ**  
**Nr WG.6630.99.2016.KW**  
w sprawie koordynacji usytuowania projektowanego obiektu

Wnioskodawca: Dubiel Zofia PAMM

ul. Mariańska 25/15, 22-300 Lublin

Inwestor: Gmina Wola Uhruska

ul. Parkowa 5, 22-230 Wola Uhruska

Projektant: mgr inż. Krzysztof Dubiel

Przedmiot narady: przekładka sieci kanalizacji sanitarnej oraz budowa wewnętrznych kanałów ściekowych, rurociągów osadowych, sprężonego powietrza oraz przewodów energetycznych,

Lokalizacja: obręb Bytyń, jedn. ewid. Wola Uhruska, usytuowane na działkach nr 332/1, 332/2, 356, 392,

Przewodniczący: Katarzyna Weremczuk

Opłata nr: 3537/2016

Data wpływu: 27.07.2016r.

Data narady: 28.07.2016r.

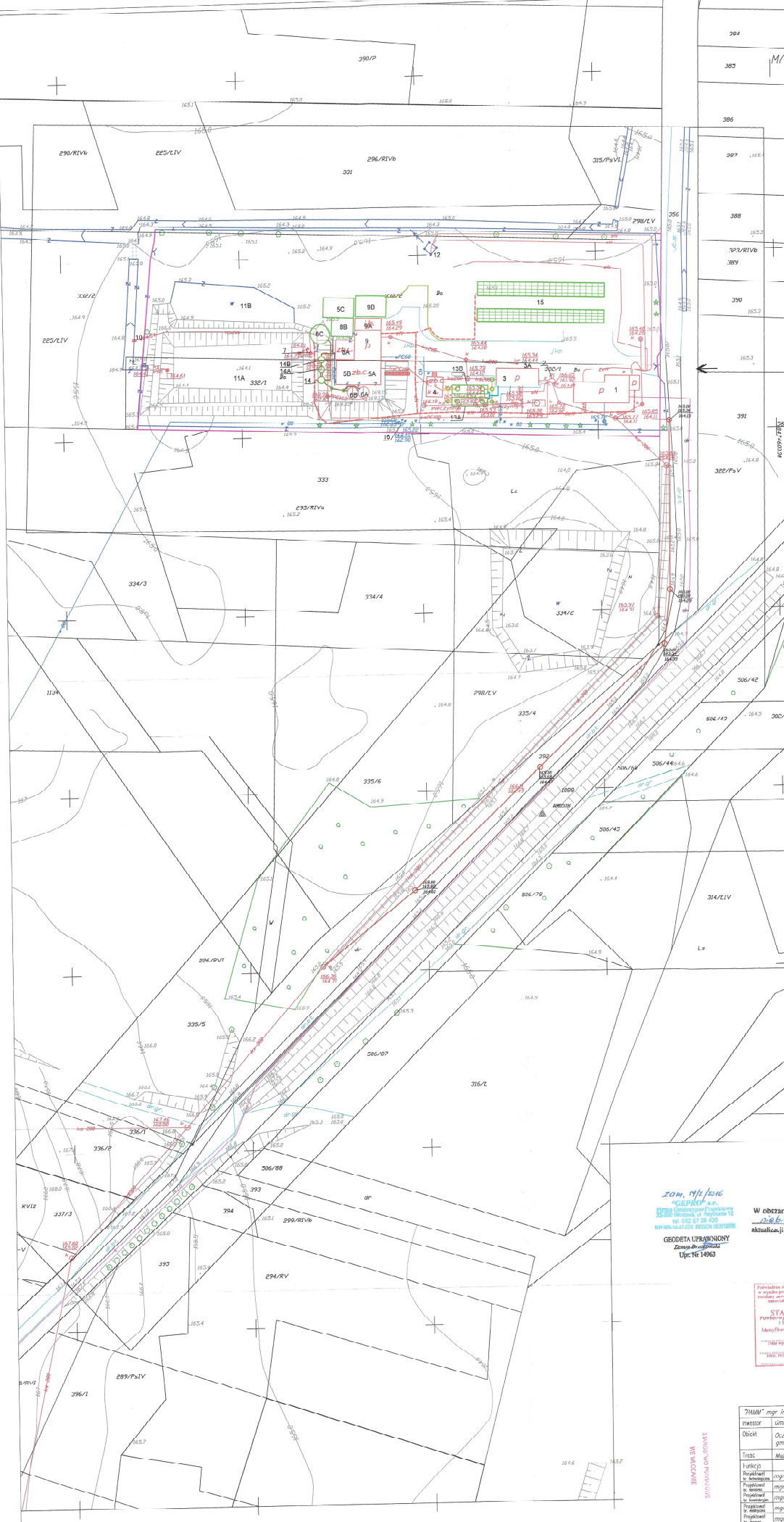
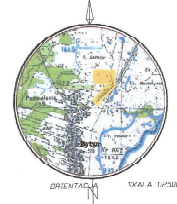
Uwagi i zalecenia:

1. Prace ziemne na skrzyżowaniach i zbliżeniach z istniejącym uzbrojeniem należy wykonać pod nadzorem przedstawicieli instytucji i zarządzających sieciami uzbrojenia terenu krzyżującymi się i zbliżonymi do uzgodnionego projektu. O zamiarze prowadzenia prac ziemnych należy powiadomić instytucje branżowe.
2. Podczas prac należy zwrócić szczególną uwagę na zachowanie w stanie nienaruszonymi nie przesunięcie punktów geodezyjnych, które podlegają ochronie w trybie przepisów prawa geodezyjnego i kartograficznego (Dz.U.2010.193.1287 z późn.zm.) O pracach w pobliżu punktów geodezyjnych powiadomić Starostę Włodawskiego.
3. W przypadku braku inwentaryzacji sieci na mapach i braku inwentaryzacji branżowych o ich przebiegu za ewentualne uszkodzenia sieci w trakcie prac ziemnych odpowiedzialność ponosi zarządzający siecią.

Stanowiska uczestników narady koordynacyjnej: bez uwag

z up. STAROSTY  
  
mgr inż. Katarzyna Weremczuk  
INSPEKTOR  
w Wydziale Geodezji

woj. lubelskie  
pow. włodawski  
gm. Wola Uhruska - 061907.P  
nr brzojowy: 0001 dz. 332/1, 332/2, 356, 392  
**MAPA DO CELÓW PROJEKTYWNYCH**  
Skala 1:500  
Sekcje mapy 815317.04.4.2, 815317.04.4.4  
815317.05.3.1, 815317.05.3.3  
815317.09.2.2, 815317.10.1.1  
Układ współrzędnych 2000 etr 8  
Układ wysokości Krasztadt 60  
Mapa aktualna na dzień: 05.03.2016 r.  
UMIĘG: 1 W Uzasadzeniu opracowaniu nie dokonano terenowych  
służebności gruntowych oraz sposobu ich wystąpienia.



**LEGENDA**

**Wzrost obiektów oczyszczalni ścieków w m. Bytki**

- 1 - Osadnik bezodporny (z odurzaczem, pompaczem, agregatem i agregatami)
- 2 - Pompa wylotowa
- 3 - Pompa czyszczeniowa
- 3A - Stacja siłowa czyszczeniowa
- 4 - Zbiornik wylotowy
- 5 - Komora napowietrzania
- 6A - Zbiornik stabilizacji osadu ściekowego
- 6B - Włosa i zadzióbki (zbiornik biologiczny, odwróconego osadu po stabilizacji i Higrotacji (kierownicy))
- 10 - Włosa osadnika (kierownicy)
- 11A - Staw stabilizacyjny utępiący
- 11B - Teren pod realizację stawu stabilizacyjnego
- 12 - Stacja TRAPD
- 13 - Zbiornik wodociągowy

**OBIEKTY PRZEPROJEKTOWANE**

- SA - Komora napowietrzania obskalowana
- SB - Komora napowietrzania odciekowa
- 6A - Osadnik wlotowy pionowy
- 6B - Osadnik wlotowy pionowy
- 9 - Budynki technologiczne (stacja demontażu, wtryskiwacza i Higrotacji osadu, dozownia kwapiarstwa PKL lub PAK)

**OBIEKTY PROJEKTOWANE**

- SC - Komora napowietrzania
- 6C - Osadnik wlotowy pionowy
- 8B - Zbiornik osadniczy
- 8B - Włosa czasowego magazynowania osadu wodorotlenowego (mechaniczne po stabilizacji i Higrotacji)
- 13A - Zbiornik rezerwowy
- 13B - Zbiornik rezerwowy
- 14 - Pomocnicza osadnia zawrotnego i radiometrycznego
- 13 - Teren dla zabudowy paneli fotowoltaicznych

**PROJEKTOWANE SIECI**

- Kanał ścieków surowych
- Kanał ścieków oczyszczonych
- Kanał spływu wód powierzchniowych
- Kanał spływu wód podziemnych
- Kanałizacja sanitarna

**PROJEKTOWANE OROZNIENIE**

- Projektowane oziębienie
- Projektowane torony uwadzone

**ZESPÓŁ URZĄDNIANIA DOKUMENTACJI PROJEKTOWYCH W WŁODAWIE**

W obszarze projektowanych sieci trakcyjnych przez **ZULDE** projektowanych sieci szatawno-energetycznych.

ZONA 4/1/1016  
"UL. PRYBNA" w s.  
gm. Wola Uhruska, ul. Prybna 12  
nr 062.67.26.430  
4000000  
GEODETA UPRAWNIENIY  
Zezwolenie nr 062.67.26.430  
Ujęcie 14963

Starosta Włodawski  
Przewodniczący Zarządu Gminnego  
Krzysztof ...  
07.01.17  
07.01.17

STAROSTA WŁODAWSKI  
Na podstawie art. 286 ust. 1 ustawy z dnia 17 maja 1999 r.  
Pracę nadziewczą i kierowniczą  
uzgodnił: **Przebiegała ...**

nr ind. 062.67.26.430  
CZŁYNIKI SPJALISTA  
Włodawski ...  
nr 062.67.26.430  
nr 062.67.26.430

Imię i nazwisko	Data	Podpis	Skala
mgr inż. Zofia ...	28/11/16	[Podpis]	1:500
mgr inż. ...	28/11/16	[Podpis]	
mgr inż. ...	28/11/16	[Podpis]	
mgr inż. ...	28/11/16	[Podpis]	
mgr inż. ...	28/11/16	[Podpis]	
mgr inż. ...	28/11/16	[Podpis]	
mgr inż. ...	28/11/16	[Podpis]	
mgr inż. ...	28/11/16	[Podpis]	
mgr inż. ...	28/11/16	[Podpis]	
mgr inż. ...	28/11/16	[Podpis]	

Wskazanie na mapie

Strona  
P.B. - W



## DECYZJA O USTALENIU LOKALIZACJI INWESTYCJI CELU PUBLICZNEGO Nr 5/16

Na podstawie art. 59 ust. 1; art. 60 ust. 1 Ustawy z dnia 27 marca 2003 r. o planowaniu i zagospodarowaniu przestrzennym (tekst jednolity: Dz. U. 2015 r. poz. 199, z późn. zm.) oraz art. 104 ustawy z dnia 14 czerwca 1960 r. kodeksu postępowania administracyjnego (tekst jednolity Dz. U. z 2016. poz 23.) po rozpatrzeniu wniosku z dnia 19 kwietnia 2016 roku, złożonego przez Gmina Wola Uhruska, ul. Parkowa 5, 22-230 Wola Uhruska.

**Ustalą warunki i zasady zagospodarowania terenu dla inwestycji celu publicznego**

Dla inwestora:

Gmina Wola Uhruska, ul. Parkowa 5, 22-230 Wola Uhruska.

Przedmiot inwestycji:

Rozbudowa oczyszczalni ścieków w m. Bytyń, gm. Wola Uhruska.

Lokalizacja inwestycji:

Bytyń, obręb 0001 Bytyń, dz. 332/1, 332/2, 356, 392 gm. Wola Uhruska.

**Struktura własności działek:**

- 1) Dz. nr ew. 332/1; 332/2; 356, 392 - Właściciel: Gmina Wola Uhruska, ul. Parkowa 5, 22-230 Wola Uhruska.

**1. Rodzaj inwestycji:**

- Rodzaj i funkcja inwestycji: Przebudowa oczyszczalni ścieków.
- Charakterystyka inwestycji: Przebudowa oczyszczalni ścieków w m. Bytyń,
- Sposób zagospodarowania terenu: Obiekty liniowe/ infrastruktura techniczna;

**1. Warunki i szczegółowe zasady zagospodarowania terenu. Warunki i wymagania ochrony i kształtowania ładu przestrzennego (warunki urbanistyczne):**

- a) Nie wyznaczono linii zabudowy,
- b) Nie wyznaczono wskaźnika wielkości powierzchni nowej zabudowy w stosunku do powierzchni działki,
- c) Nie wyznaczono wskaźnika wielkości powierzchni biologicznie czynnej w stosunku do powierzchni działki,
- d) Nie wyznaczono wskaźnika wielkości powierzchni zabudowanej i utwardzonej w stosunku do powierzchni działki,
- e) Nie wyznaczono szerokość elewacji frontowej,
- f) Nie wyznaczono wysokości górnej krawędzi elewacji frontowej, jej gzymsu lub attyki,
- g) Nie wyznaczono geometrii dachu,
- h) Nie wyznaczono ułożenia głównej kalenicy dachu w stosunku do frontu działki lub granic;

Teren, na którym planowana jest inwestycja jest położony w obszarze gminy Wola Uhruska.

Ogólna Charakterystyka Zamierzonej Inwestycji- Rozbudowa oczyszczalni ścieków w m. Bytyń:

**Zwiększenie przepustowości istniejącej oczyszczalni z 200 do 300 m<sup>3</sup>/d, co umożliwi dalszą rozbudowę systemu kanalizacji sanitarnej jak również przyjęcie większej ilości ścieków.**

Przebudowa końcowego kolektora sanitarnego doprowadzającego ścieki do oczyszczalni nie wpłynie również na zmianę swojej dotychczasowej funkcji, natomiast wyeliminuje z uwagi na płytkie posadowienie potencjalną możliwość zamarzania dopływających ścieków lub ich nadmiernego schłodzenia, co negatywnie wpływa na proces oczyszczania ścieków w okresie zimowym.

Kubatura obiektów zgodnie z wymaganiami technologicznymi. Obiekty o konstrukcji żelbetowej. Wiata na osad po odwodnieniu mechanicznym – konstrukcja szkieletowa z dachem dwuspadowym połączonym z istniejącym zadaszaniem już istniejącej wiaty.

**Planowany zakres obiektów i elementów technologicznych:**

1. Budowa zbiorników retencyjnych ścieków surowych o pojemności <sup>31</sup>cznej 100 m<sup>3</sup>
2. Budowa reaktora biologicznego o przepustowości 150 m<sup>3</sup>/d
3. Budowa osadnika wtórnego o przepustowości 150 m<sup>3</sup>/d
4. Budowa pompowni osadu powrotnego i nadmiernego
5. Budowa zbiornika stabilizacji osadu nadmiernego dla rozbudowywanego ciągu ściekowego
6. Budowa wiaty czasowego magazynowania osadów odwodnionych po higienizowanych

7. Zabudowa urządzeń dla rozbudowywanych obiektów
  8. Zabudowa sieci i kanałów technologicznych oraz eNN i AKPiA
  9. Budowa nowego ogrodzenia oczyszczalni ścieków
- Rozbudowa oczyszczalni obejmie również wymianę kolektora sanitarnego na końcowym odcinku do oczyszczalni (ok. 300 m).

W ramach realizowanego przedsięwzięcia planuje się również budowę instalacji fotowoltaicznej o mocy 40 kWp wraz z systemem sterowania i wizualizacji.

Na obszarze objętym niniejszą decyzją nie przewiduje się zmiany przeznaczenia terenu, teren po robotach budowlanych należy uporządkować i doprowadzić do stanu zgodnego z dotychczasowym użytkowaniem. Przedmiotową inwestycję należy zlokalizować w obrębie obszaru wyznaczonego orientacyjnie liniami rozgraniczającymi teren inwestycji, pokazanymi na załączniku graficznym nr 1. (ABCDEFGHI). Należy dążyć w opracowaniu projektowym, aby przyjąć takie rozwiązania przestrzenne i techniczne, aby umiejętnie wkomponować inwestycję w istniejący teren i spełnić wymogi przepisów odrębnych.

## **2. Zasady i warunki ochrony środowiska i zdrowia ludzi oraz dziedzictwa kulturowego i zabytków oraz dóbr kultury współczesnej:**

a) Warunki i wymagania w zakresie ochrony przyrody, o których mowa w Ustawie z dnia 16 kwietnia 2004r. o ochronie przyrody (tekst jednolity Dz. U. z 2015r. poz.1651z późn.zm.);

Przedmiotowy teren jest położony w obszarze prawnie chronionym, ustanowionym w trybie przepisów: ustawy z dnia 16 kwietnia 2004 r. o ochronie przyrody (Dz. U. z 2015 r., poz. 1651),  
Przedmiotowy teren jest położony na obszarze prawnie chronionym : Dolina Środkowego Bugu oraz Poleska Dolina Bugu.

### **1) Poleski Obszar Chronionego Krajobrazu**

-przedmiotowy teren jest położony w obszarze prawnie chronionym, ustanowionym w trybie przepisów: ustawy z dnia 16 kwietnia 2004r. O ochronie przyrody (Dz. U. z 2015r., poz.1651);

Przedmiotowy teren znajduje się na obszarze prawnie chronionym- Poleski Obszar Chronionego Krajobrazu.

Uchwała WRN w Chełmie nr XVIII/89/83 z dn. 28 -03 -1983;

Rozporządzenie Nr 49 Wojewody Lubelskiego z 28.02. 2006 r. (Dz. Urz. Woj.Lub. z 04.04. 2006 r. Nr 69 , poz.1290 )

Planowana do realizacji inwestycja nie naruszy ustaleń w.w. obszarze ochronnego.

### **2) Dolina Środkowego Bugu**

-przedmiotowy teren jest położony w obszarze prawnie chronionym, ustanowionym w trybie przepisów: ustawy z dnia 16 kwietnia 2004r. o ochronie przyrody (Dz. U. z 2015r., poz.1651);

Przedmiotowy teren znajduje się na obszarze prawnie chronionym Obszar Natura 2000 Dolina Środkowego Bugu PLB060003.

Obszar Natura 2000 Dolina Środkowego Bugu PLB060003 - obszar specjalnej ochrony ptaków - Dolina Środkowego Bugu, PLB060003, w części ostoi specjalny obszar ochrony siedlisk - Poleska Dolina Bugu, PLH060032

Kluczowe zagrożenie w ostoi

- Zmiany w sposobie użytkowania gruntów (przekształcanie trwałych użytków zielonych w grunty orne, zalesianie, naturalna sukcesja),

Inne ważne zagrożenia:

- Turystyczne zagospodarowanie starorzeczy,
- Usuwanie drzew i krzewów,
- Techniczna zabudowa brzegów rzeki,
- likwidacja stromych skarp,
- Negatywny wpływ zbiorników retencyjnych w dorzeczu Bugu i brak kontroli zrzutów wody, po stronie ukraińskiej i białoruskiej, Brak umów międzynarodowych dotyczących oddziaływań transgranicznych.
- Eutrofizacja wód koryta i starorzeczy poprzez intensywne nawożenie, zrzuty gnojowicy z hodowli bydła oraz zanieczyszczenia komunalne,
- Stosowanie środków ochrony roślin na uprawach wymagających intensywnej chemizacji (kukurydza, buraki cukrowe),

- Gospodarka wodna – usuwanie krzewów i drzew z brzegu rzeki,
- Turystyka i wypoczynek – bezpośrednie zagrożenie (płoszenie, niszczenie gniazd, zabijanie ptaków) wynikające z penetrowania siedlisk.

Podczas realizacji planowanej inwestycji Należy przestrzegać zapisów ochronnych i chronić cenne siedliska przyrodnicze, dla ochrony których powołano obszar ochronny Sieci Natura 2000.

Planowana do realizacji inwestycja nie naruszy ustaleń w.w. obszaru ochronnego.

Teren inwestycji położony jest w granicach Obszaru Specjalnej Ochrony Ptaków Natura 2000.

Z przeprowadzonej przez Wójta Gminy Wola Uhruska szczegółowej analizy, zgodnie z art. 96 ust 1 ustawy z dnia 3 października 2008r. o udostępnianiu informacji o środowisku i jego ochronie, udziale społeczeństwa w ochronie środowiska oraz o ocenach oddziaływania na środowisko (Dz. U. Nr 199, poz. 1227) wynika, że inwestycja nie jest przedsięwzięciem mogącym potencjalnie znacząco oddziaływać na środowisko oraz na Obszar Specjalnej Ochrony Ptaków Natura 2000 z uwagi na: nieuciążliwy rodzaj inwestycji, małą skalę, a także małą ingerencję w środowisko, która nie wywrze negatywnego wpływu na gatunki ptaków z Załącznika I Dyrektywy Ptasiej, a także na ich siedliska będące przedmiotem ochrony, inwestycja nie pogorszy istniejącego stanu środowiska, nie będzie miała negatywnego wpływu na dotychczasowy sposób użytkowania terenów, nie spowoduje przekroczenia emisji oraz innych uciążliwości dla środowiska

b) Zgodnie z art. 29 ustawy z dnia 18 lipca 2001r. Prawo wodne, właściciel gruntu nie może zmieniać stanu wody na gruncie, ze szkodą dla gruntów sąsiednich.

c) Przedmiotowa inwestycja powyższa nie koliduje z wymogami ochrony środowiska i krajobrazu,

d) Zgodnie z Ustawą z dnia 3 października 2008r. o udostępnianiu informacji o środowisku i jego ochronie, udziale społeczeństwa w ochronie środowiska oraz o ocenach oddziaływania na środowisko (tekst jednolity Dz.U. 2016r. poz. 353 z późn. zm.)

Planowana inwestycja nie jest ujęta w rozporządzeniu Rady Ministrów z dnia 9 listopada 2010 r. W sprawie przedsięwzięć mogących znacząco oddziaływać na środowisko (t.j. Dz. U. z 2016 r., poz. 71),

Zgodnie z art. 75 ust. 1 pkt 4 ustawy z dnia 3 października 2008 r. o udostępnieniu informacji i jego ochronie, udziale społeczeństwa w ochronie środowiska oraz o ocenach oddziaływania na środowiska organem właściwym do wydania decyzji o środowiskowych uwarunkowaniach dla w/w przedsięwzięcia jest Wójt Gminy Wola Uhruska.

Dla planowanej inwestycji Znak RRG.6220.1.2016, Wola Uhruska, dnia 28.01.2016 r. Wójt Gminy Wola Uhruska, w sprawie wydania decyzji o środowiskowych uwarunkowaniach dla przedsięwzięcia polegającego na: Rozbudowie oczyszczalni ścieków w m. Bytyń, Rozbudowie stacji wodociągowej w m. Wola Uhruska w ramach projektu „Rozbudowa systemu wod-kan na terenie gminy Wola Uhruska” po zapoznaniu się z opinią Regionalnego Dyrektora Ochrony Środowiska w Lublinie

Regionalny Dyrektor Ochrony Środowiska w Lublinie w piśmie znak WSTII.4240.5.2016.AM z dnia 27.01.2016 r. wyraził opinię, że nie istnieje konieczność przeprowadzenia oceny oddziaływania na środowisko dla powyższego przedsięwzięcia:

i Państwowego Powiatowego Inspektora Sanitarnego we Włodawie

Państwowy Powiatowy Inspektor Sanitarny we Włodawie w opinii sanitarnej znak ONS.ZNZ.701/58/15 z dnia 25.01.2016 r. nie wnioskował o nałożenie obowiązku oceny oddziaływania na środowisko i sporządzenia raportu oddziaływania na środowisko dla przedsięwzięcia polegającego na: Rozbudowie oczyszczalni ścieków w m. Bytyń, Rozbudowie stacji wodociągowej w m. Wola Uhruska w ramach projektu „Rozbudowa systemu wod-kan na terenie gminy Wola Uhruska”, stwierdził:

Brak potrzeby przeprowadzenia oceny oddziaływania przedsięwzięcia na środowisko dla planowanego przedsięwzięcia polegającego na: Rozbudowie oczyszczalni ścieków w m. Bytyń, Rozbudowie stacji wodociągowej w m. Wola Uhruska w ramach projektu „Rozbudowa systemu wod-kan na terenie gminy Wola Uhruska”.

Planowane przedsięwzięcie nie kwalifikuje się do przedsięwzięć mogących potencjalnie znacząco oddziaływać na środowisko, w związku z § 3 ust.2 pkt 2 w powiązaniu z § 3 ust.1 pkt 79, z uwagi na fakt, że do w.w. przedsięwzięcia zalicza się sieci kanalizacyjne o całkowitej długości nie mniejszej niż 1km, z wyłączeniem ich przebudowy metodą bezwykopową oraz przyłączy do budynków: ponieważ długość planowanej do przebudowy sieci kanalizacyjnej wynosi około 300m. Nie osiągnięty więc zostaje próg wymieniony w § 3 ust.1 pkt 79.

Planowane przedsięwzięcie nie kwalifikuje się do przedsięwzięć mogących potencjalnie znacząco oddziaływać na środowisko, w związku z § 3 ust.2 pkt 2 w powiązaniu z § 3 ust.1 pkt 70 z uwagi na fakt, że do w.w. przedsięwzięcia zalicza się urządzenia lub zespoły urządzeń umożliwiające pobór wód podziemnych lub

sztuczne systemy zasilania wód podziemnych, inne niż wymienione w § 2 ust.1 pkt 37, o zdolności poboru wody nie mniejszej niż 10m<sup>3</sup> na godzinę.

W tym przypadku decydującym parametrem o zakwalifikowaniu przedsięwzięcia jest pobór wody nie mniejszej niż 10m<sup>3</sup> na godzinę.

Na podstawie informacji zawartych w KIP wynika, że po zrealizowaniu planowanej rozbudowy ujęcia nie przewiduje się zwiększenia ilości pobieranej wody.

Należy więc uznać, iż planowana rozbudowa ujęcia wody nie spełnia progu i dlatego nie kwalifikuje się do przedsięwzięć wymienionych w rozporządzeniu w § 3 ust.2 pkt 2 w związku z § 3 ust.1 pkt 70.

Planowane przedsięwzięcie nie kwalifikuje się również do przedsięwzięć mogących znacząco oddziaływać na środowisko, dla którego sporządzenie raportu o oddziaływaniu przedsięwzięcia na środowisko może być wymagane w związku z § 3 ust.2 pkt 52a, t.j. zabudowa przemysłowa, w tym zabudowa systemami fotowoltaicznymi lub magazynowa wraz z towarzyszącą jej infrastrukturą o powierzchni zabudowy nie mniejszej niż 0,5 ha na obszarach objętych formami ochrony przyrody, o których mowa w art. 6 ust. 1 pkt 1-5, 8 i 9 ustawy z dnia 16 kwietnia 2004 r. o ochronie przyrody (Dz. U. z 2015r. poz.1651z późn.zm.) lub w otulinach form przyrody, o których mowa w art. 6 ust. 1 pkt 1-3 tej ustawy.

Planowana w ramach projektu instalacja fotowoltaiczna nie osiąga progu powierzchniowego (0,5 ha), z uwagi na lokalizację w granicach: Poleskiego Obszaru Chronionego Krajobrazu oraz obszarach Natura 2000: Dolina Środkowego Bugu PLB060003 i Poleska Dolina Bugu PLH 060032, dlatego też nie ma przesłanek do zakwalifikowania jej do przedsięwzięć wymienionych w w.w. rozporządzeniu w §3 ust.2 pkt 52a.

#### **Podsumowanie:**

**Po przeanalizowaniu całości sprawy Wójt Gminy Wola Uhruska w postanowieniu znak RRG.6220.1.2016 z dnia 28 stycznia 2016 roku odstąpił od obowiązku przeprowadzenia oceny oddziaływania na środowisko.**

e) Ustalenia wynikające z przepisów o ochronie zabytków i opiece nad zabytkami - nie dotyczy; zachowanie wartościowego drzewostanu - na wycinkę drzew nie owocowych należy uzyskać zgodę **Wójta Gminy Wola Uhruska** ;

f) Przy wykonywaniu planowanej inwestycji należy przestrzegać zapisów ustawy Prawo wodne z dnia 18 lipca 2001r. (tekst jednolity Dz. U. z 2015 r.,poz.469 z późn.zm.);

#### **3. Warunki w zakresie infrastruktury technicznej i komunikacji:**

- a) warunki zaopatrzenia w energię elektryczną – nie dotyczy;
- b) ogrzewanie – nie dotyczy;
- c) zaopatrzenie w wodę – nie dotyczy;
- d) odprowadzanie ścieków – nie dotyczy;
- e) wody opadowe – nie dotyczy;
- f) odpady - nie dotyczy;
- g) obsługa komunikacyjna – nie dotyczy;
- h) miejsca parkingowe – nie dotyczy;

#### **4. Wymagania dotyczące ochrony interesu osób trzecich:**

- a) Projektowana inwestycja nie może pozbawiać osób trzecich dostępu do drogi publicznej, możliwości korzystania z wody, kanalizacji, energii elektrycznej i ciepłej oraz ze środków łączności, dostępu do światła dziennego do pomieszczeń przeznaczonych na pobyt ludzi, musi stwarzać warunki ochrony przed uciążliwościami powodowanymi przez hałas, wibracje, zakłócenia elektryczne i promieniowanie, zanieczyszczeniem powietrza, wody i gleby;
- b) Projekt zagospodarowania działki musi być wykonany z poszanowaniem, występujących w obszarze oddziaływania obiektu, uzasadnionych interesów osób trzecich;
- c) Warunki ochrony przed zanieczyszczeniem powietrza, wody i gleby - dokonywanie zmiany naturalnego spływu wód opadowych w celu kierowania go na teren sąsiednich nieruchomości jest zabronione;
- d) Ewentualne kolizje z istniejącymi urządzeniami podziemnymi należy uzgodnić z zawiadującymi tymi urządzeniami;
- e) Na terenie obejmującym inwestycję nie można prowadzić działalności, która byłaby sprzeczna z funkcją dopuszczoną w niniejszej decyzji;
- f) Inne wymagania dotyczące interesów osób trzecich - zgodnie z przepisami ogólnymi.

Zgodnie z art. 5 rozdz. 1 ustawy Prawo Budowlane (tekst jednolity: Dz. U. z 2016r. poz.290) obiekt budowlany wraz ze związanymi z nim urządzeniami budowlanymi należy projektować w sposób zapewniający m.in.:

- bezpieczeństwo konstrukcji, bezpieczeństwo pożarowe, bezpieczeństwo użytkowania,
- ochronę przed hałasem, drganiami, zakłóceniami elektrycznymi i promieniowaniem,
- poszanowanie występujących w obszarze obiektu uzasadnionych interesów osób trzecich, w tym dostęp do drogi publicznej,
- korzystanie z wody, kanalizacji, energii elektrycznej i ciepłej oraz środków łączności,
- dopływ światła dziennego do pomieszczeń przeznaczonych na pobyt ludzi,

- ochronę przed zanieczyszczeniem powietrza, wody lub gleby (odpowiednie odprowadzanie ścieków, wody opadowej i odpadów),
- odpowiednie usytuowanie na działce budowlanej oraz przepisami techniczno-budowlanymi i zasadami wiedzy technicznej, określonymi m.in. w:
  - Ustawie z dnia 7 lipca 1994 r. Prawo budowlane (tekst jednolity: Dz. U. z 2016r. poz.290);
  - Ustawie z dnia 21 marca 1985 r. o drogach publicznych (tekst jednolity Dz. U. z 2015 r., poz.460 z późn. zm.);
  - Rozporządzenie Ministra Transportu i Gospodarki Morskiej z dnia 2 marca 1999 r.w sprawie warunków technicznych, jakim powinny odpowiadać drogi publiczne i ich usytuowanie. (Dz. U. z 1999r. Nr 43, poz. 430 z późn. zm.);
  - Rozporządzenie Ministra Transportu i Gospodarki Morskiej z dnia 30 maja 2000 r.w sprawie warunków technicznych, jakim powinny odpowiadać drogowe obiekty inżynierskie i ich usytuowanie. (Dz.U. z 2000r. Nr 63, poz. 735 z późn. zm.);
  - Rozporządzenie Ministra Transportu i Gospodarki Wodnej z dnia 26 lutego 1996 r. w sprawie warunków technicznych, jakim powinny odpowiadać skrzyżowania linii kolejowych z drogami publicznymi i ich usytuowanie. (Dz. U. z 1996 r. Nr 33 poz. 144 z późn. zm.);
  - Rozporządzenie Ministra Infrastruktury z dnia 16 stycznia 2002 r. w sprawie przepisów techniczno-budowlanych dotyczących autostrad płatnych. (Dz. U. z 2002r. Nr. 12, poz. 116 z późn. zm.).

Projekt budowlany inwestycji powinien być zgodny z wymogami Rozporządzenia Ministra Transportu, Budownictwa i Gospodarki Morskiej z dnia 25 kwietnia 2012 r. w sprawie szczegółowego zakresu i formy projektu budowlanego (Dz. U. z 2012 r., poz. 462 z późn. zm.) i Rozporządzeniem Ministra Infrastruktury i Budownictwa z dnia 23 lutego 2016 r w sprawie sposobu prowadzenia rejestrów wniosków o pozwolenie na budowę i decyzji o pozwoleniu na budowę oraz rejestrów zgłoszeń dotyczących budowy, o których mowa w art. 29 ust.1 pkt 1a, 2b 1 19a ustawy – Prawo budowlane (Dz. U. z 2016 r. poz. 306.) oraz powinien uwzględniać wymagania wynikające z uzgodnień i pozwoleń wymaganych przepisami szczególnymi. Wszystkie elementy inwestycji należy zlokalizować na terenie będącym w dyspozycji inwestora na cele budowlane.

Ewentualne kolizje z sieciami uzbrojenia technicznego terenu należy rozwiązywać w uzgodnieniu z gestorami sieci.

Wejście na tereny nie będące własnością inwestora należy każdorazowo uzgodnić z właścicielem lub zarządcą terenu.

#### 5. Warunki wynikające z przepisów szczególnych:

- 1) Warunki i wymagania w zakresie ochrony i kształtowania ładu przestrzennego, inne:
  - a) Projekt zagospodarowania i projekt budowlany należy wykonać zgodnie z niżej wymienionymi przepisami:
    - Ustawy z dnia 7 lipca 1994 r. Prawo budowlane (tekst jednolity Dz. U. z 2016, poz.290) oraz rozporządzenia Ministra Infrastruktury z dnia 12 kwietnia 2002 r. w sprawie warunków technicznych, jakim powinny odpowiadać budynki i ich usytuowanie (Dz. U. z 2002 r. Nr 75, poz. 690 z późn. zm.);
    - Ustawy z dnia 3 lutego 1995 r. o ochronie gruntów rolnych i leśnych (tekst jednolity Dz. U. z 2015 r. poz. 909 z późn.zm.)
    - Ustawy z dnia 21 marca 1985 r. o drogach publicznych (t.j. Dz. U. z 2015 r. poz.460 z późn. zm.), a zwłaszcza art. 43 w zakresie lokalizacji obiektów budowlanych oraz rozporządzenia Ministra Transportu i Gospodarki Morskiej z dnia 30 maja 2000 r. w sprawie warunków technicznych, jakim powinny odpowiadać drogowe obiekty inżynierskie i ich usytuowanie (Dz. U. z 2000 r. Nr 63, poz. 735 z późn. zm.) w zakresie ustalenia docelowych linii rozgraniczających drogi;;
  - 2) Warunki i wymagania w zakresie ochrony środowiska, o których mowa w ustawie z dnia 27 kwietnia 2001r. Prawo ochrony środowiska (tekst jednolity Dz.U. z 2013r., poz. 1232 z późn. zm.):
    - a) Zobowiązuje się inwestora do przestrzegania wymagań wynikających z ustawy Prawo ochrony środowiska oraz przepisów wykonawczych.
    - b) Odpady powstające w fazie budowy budynku należy przekazywać podmiotom prowadzącym gospodarkę odpadami, które uzyskały lub uzyskają stosowne zezwolenie na prowadzenie działalności w zakresie transportu, zbiórki, odzysku lub unieszkodliwiania odpadów zgodnie z ustawą z dnia 14 grudnia 2012r. o odpadach (tekst jednolity Dz. U. z 2013r. poz. 21 z późn. zm.)
  - 3) Zobowiązuje się inwestora do przestrzegania wymagań z zakresu melioracji i urządzeń wodnych:
    - a) w przypadku występowania urządzeń melioracji szczegółowej na terenie pod przyszłą inwestycję. na inwestora nakłada się następujące obowiązki:
      - inwestor zapewni prawidłowy odpływ wód powierzchniowych, eliminujących zakłócenie stosunków wodnych,
      - rozwiązanie ewentualnych kolizji z istniejącymi urządzeniami melioracji wodnych szczegółowych powinno być dokonane zgodnie z przepisami ustawy z dnia 18 lipca 2001 r. Prawo wodne,
      - w przypadku stwierdzenia na przedmiotowym obszarze urządzeń melioracji wodnych szczegółowych, nie ujętych w ewidencji wód, urządzeń melioracji wodnych oraz zmeliorowanych gruntów, kolidujących z

realizowaną inwestycją, inwestor zobowiązany jest we własnym zakresie do rozwiązania kolizji w sposób zapewniający prawidłowy odpływ wód;

4) Warunki geotechniczne:

Teren inwestycji nie leży na obszarze zagrożonym osuwaniem się mas ziemnych;

1) Warunki w zakresie ochrony przyrody:

a) Przedmiotowy teren **jest położony** w obszarze prawnie chronionym, ustanowionym w trybie przepisów: ustawy z dnia 16 kwietnia 2004 r. o ochronie przyrody ( tekst jednolity Dz. U. z 2015 r. poz. 1651);

- Przedmiotowy teren **jest położony** w obszarze prawnie chronionym, ustanowionym w trybie przepisów: ustawy z dnia 16 kwietnia 2004 r. o ochronie przyrody (Dz. U. z 2015 r., poz. 1651),  
Przedmiotowy teren **jest położony** na obszarze prawnie chronionym : Dolina Środkowego Bugu oraz Poleska Dolina Bugu.

1) Poleski Obszar Chronionego Krajobrazu

-przedmiotowy teren jest położony w obszarze prawnie chronionym, ustanowionym w trybie przepisów: ustawy z dnia 16 kwietnia 2004r. O ochronie przyrody (Dz. U. z 2015r., poz.1651);

Przedmiotowy teren znajduje się na obszarze prawnie chronionym- Poleski Obszar Chronionego Krajobrazu.

Uchwała WRN w Chełmie nr XVIII/89/83 z dn. 28 -03 -1983;

Rozporządzenie Nr 49 Wojewody Lubelskiego z 28.02. 2006 r. (Dz. Urz. Woj.Lub. z 04.04. 2006 r. Nr 69 , poz.1290 )

Planowana do realizacji inwestycja nie naruszy ustaleń w.w. obszaru ochronnego.

2) Dolina Środkowego Bugu

-przedmiotowy teren jest położony w obszarze prawnie chronionym, ustanowionym w trybie przepisów: ustawy z dnia 16 kwietnia 2004r. o ochronie przyrody (Dz. U. z 2015r., poz.1651);

Przedmiotowy teren znajduje się na obszarze prawnie chronionym Obszar Natura 2000 Dolina Środkowego Bugu PLB060003.

Obszar Natura 2000 Dolina Środkowego Bugu PLB060003 - obszar specjalnej ochrony ptaków - Dolina Środkowego Bugu, PLB060003, w części ostoi specjalny obszar ochrony siedlisk - Poleska Dolina Bugu, PLH060032

Kluczowe zagrożenie w ostoi:

Zmiany w sposobie użytkowania gruntów (przekształcanie trwałych użytków zielonych w grunty orne, zalesianie, naturalna sukcesja),

Inne ważne zagrożenia:

Turystyczne zagospodarowanie starorzeczy,

Usuwanie drzew i krzewów, Techniczna zabudowa brzegów rzeki, likwidacja stromych skarp,

- Negatywny wpływ zbiorników retencyjnych w dorzeczu Bugu i brak kontroli zrzutów wody, po stronie ukraińskiej i białoruskiej, Brak umów międzynarodowych dotyczących oddziaływań transgranicznych.
- Eutrofizacja wód koryta i starorzeczy poprzez intensywne nawożenie, zrzuty gnojowicy z hodowli bydła oraz zanieczyszczenia komunalne,
- Stosowanie środków ochrony roślin na uprawach wymagających intensywnej chemizacji (kukurydza, buraki cukrowe),
- Gospodarka wodna – usuwanie krzewów i drzew z brzegu rzeki,
- Turystyka i wypoczynek – bezpośrednie zagrożenie( płoszenie, niszczenie gniazd, zabijanie ptaków) wynikające z penetrowania siedlisk.

Podczas realizacji planowanej inwestycji Należy przestrzegać zapisów ochronnych i chronić cenne siedliska przyrodnicze, dla ochrony których powołano obszar ochronny Sieci Natura 2000.

Planowana do realizacji inwestycja nie naruszy ustaleń w.w. obszaru ochronnego.

Teren inwestycji położony jest w granicach Obszaru Specjalnej Ochrony Ptaków Natura 2000.

Z przeprowadzonej przez Wójta Gminy Wola Uhruska szczegółowej analizy, zgodnie z art. 96 ust 1 ustawy z dnia 3 października 2008r. o udostępnianiu informacji o środowisku i jego ochronie, udziale społeczeństwa w ochronie środowiska oraz o ocenach oddziaływania na środowisko (Dz. U. Nr 199, poz. 1227) wynika, że inwestycja nie jest przedsięwzięciem mogącym potencjalnie znacząco oddziaływać na



środowisko oraz na Obszar Specjalnej Ochrony Ptaków Natura 2000 z uwagi na:

nieuciążliwy rodzaj inwestycji, małą skalę, a także małą ingerencję w środowisko, która nie wywrze negatywnego wpływu na gatunki ptaków z Załącznika I Dyrektywy Ptasiej, a także na ich siedliska będące przedmiotem ochrony, inwestycja nie pogorszy istniejącego stanu środowiska, nie będzie miała negatywnego wpływu na dotychczasowy sposób użytkowania terenów, nie spowoduje przekroczenia emisji oraz innych uciążliwości dla środowiska

6) Warunki w zakresie ochrony zabytków i opieki nad zabytkami:

a) Przedmiotowy teren, nie jest położony w obszarze prawnie chronionym, ustanowionym w trybie przepisów: ustawy z dnia 23 lipca 2004 r. o ochronie zabytków i opiece nad zabytkami (Dz.U. z 2014 r., poz. 1446.)

7) Warunki w zakresie ochrony obiektów budowlanych na terenach górniczych:

a) Przedmiotowy teren nie leży na terenach górniczych w rozumieniu ustawy z dnia 9 czerwca 2011r Prawo geologiczne i górnicze (Dz.U. z 2015r. poz. 196).

8) Warunki w zakresie materiałów budowlanych:

a) Zgodnie z rozporządzeniem Ministra Infrastruktury w sprawie sposobów deklarowania zgodności wyrobów budowlanych oraz sposobu znakowania ich znakiem budowlanym (Dz. U. nr 198 poz. 2041 z 11 sierpnia 2004 r. z późn. zm.)

9) Ograniczenia w zakresie sposobu przeznaczenia lub korzystania z terenu:

- przedmiotowy teren nie jest zlokalizowany na obszarze ograniczonego użytkowania.

#### 6. Uzgodnienia:

Zgodnie z treścią art. 53 ust. 4 Ustawy z dnia 27 marca 2003 r. o planowaniu i zagospodarowaniu przestrzennym (Dz. U. z 2015r. poz. 199, z późn. zm) decyzja została wydana po uzgodnieniu z następującymi instytucjami:

- Starosta Powiatu Włodawskiego, decyzja znak WS.6123227.2016.JB z dn. 25.05.2016 r.

- Wojewódzki Zarząd Melioracji i Urządzeń Wodnych w Lublinie, nie zajął stanowiska w ustawowym terminie (zgoda milcząca).

- Regionalna Dyrekcja Ochrony Środowiska w Lublinie, postanowienie znak WSTII.612.224.2016.MS z dnia 09.06.2016 r.

#### 7. Granice obszaru objętego niniejszą decyzją:

Linie rozgraniczające terenu inwestycji oraz inne ustalenia graficzne określa mapa w skali 1:1000, stanowiąca załącznik graficzny nr 1 do niniejszej decyzji.

#### 8. Okres ważności decyzji:

Niniejsza decyzja wygasa zgodnie z art. 65 ust. 1 ustawy O planowaniu i zagospodarowaniu przestrzennym jeżeli:

- inny wnioskodawca uzyskał pozwolenie na budowę,

- dla tego terenu uchwalono plan miejscowy, którego ustalenia są inne niż w wydanej decyzji.

Wygasnięcie decyzji stwierdza w drodze decyzji organ, który ją wydał.

### U Z A S A D N I E N I E :

Po rozpatrzeniu wniosku z dnia 19 kwietnia 2016 roku, złożonego przez **Gmina Wola Uhruska, ul. Parkowa 5, 22-230 Wola Uhruska** w zakresie ustalenia lokalizacji inwestycji celu publicznego obejmującej inwestycję: **Rozbudowa oczyszczalni ścieków w m. Bytyń, gm. Wola Uhruska o lokalizacji: Bytyń, obręb 0001 Bytyń, dz. 332/1, 332/2, 356, 392 gm. Wola Uhruska.**

Stwierdza się, że planowana inwestycja, zgodnie z art. 6 ustawy z dnia 21 sierpnia 1997r. o gospodarce nieruchomościami (tekst jednolity Dz.U. 2015 poz. 1774) jest inwestycją celu publicznego.

Zgodnie z art. 50 ust. 1 Ustawy o planowaniu i zagospodarowaniu przestrzennym, inwestycja celu publicznego jest lokalizowana na podstawie planu miejscowego, a w przypadku jego braku – w drodze decyzji o lokalizacji inwestycji celu publicznego, gdyż przepisy ustawy Prawo budowlane przewidują uzyskanie dla takiej inwestycji pozwolenia na budowę. Po stwierdzeniu, że wniosek złożony przez wnioskodawców zawiera niezbędne określenia, wyszczególnione w art. 52 ust. 2 Ustawy o planowaniu i zagospodarowaniu przestrzennym, powiadomiono strony o wszczęciu postępowania w przedmiotowej sprawie i przysługujących im uprawnieniach.

W toku postępowania strony postępowania nie wniosły uwag w sprawie.  
Dla inwestycji określono teren zgodnie z wnioskiem wg załącznika graficznego.

Przedmiotowy obszar w sytuacji braku miejscowego planu zagospodarowania przestrzennego, zgodnie z zapisami ustawy o planowaniu i zagospodarowaniu przestrzennym wymaga określenia sposobu zagospodarowania i decyzji o ustaleniu lokalizacji inwestycji celu publicznego. Przedmiotowy teren nie jest objęty obowiązującym planem zagospodarowania przestrzennego, nie jest również objęty obowiązkiem sporządzenia takiego planu. W planie miejscowym, który utracił moc na podstawie art.88 ustawy o planowaniu przestrzennym, teren inwestycji nie był przeznaczony na realizację zadań rządowych.

Spełnienie wymogów z zakresu ochrony środowiska wynika bezpośrednio z jej przepisów, które stanowią iż inwestycja nie jest zaliczana do przedsięwzięć wymagających przeprowadzenia postępowania w sprawie oceny oddziaływania na środowisko w rozumieniu przepisów o ochronie środowiska.

- zgodnie z Ustawą z dnia 3 października 2008r. o udostępnianiu informacji o środowisku i jego ochronie, udziale społeczeństwa w ochronie środowiska oraz o ocenach oddziaływania na środowisko (tekst jednolity Dz.U. 2016r. poz. 353 z późn. zm.)  
Planowana inwestycja nie jest ujęta w rozporządzeniu Rady Ministrów z dnia 9 listopada 2010 r. W sprawie przedsięwzięć mogących znacząco oddziaływać na środowisko (t.j. Dz. U. z 2016 r., poz. 71),

**Zgodnie z art. 75 ust. 1 pkt 4 ustawy z dnia 3 października 2008 r. o udostępnieniu informacji i jego ochronie, udziale społeczeństwa w ochronie środowiska oraz o ocenach oddziaływania na środowiska organem właściwym do wydania decyzji o środowiskowych uwarunkowaniach dla w/w przedsięwzięcia jest Wójt Gminy Wola Uhruska.**

Dla planowanej inwestycji Znak RRG.6220.1.2016, Wola Uhruska, dnia 28.01.2016 r. Wójt Gminy Wola Uhruska, w sprawie wydania decyzji o środowiskowych uwarunkowaniach dla przedsięwzięcia polegającego na: Rozbudowie oczyszczalni ścieków w m. Bytyń , Rozbudowie stacji wodociągowej w m. Wola Uhruska w ramach projektu „Rozbudowa systemu wod-kan na terenie gminy Wola Uhruska” po zapoznaniu się z opinią Regionalnego Dyrektora Ochrony Środowiska w Lublinie

**Regionalny Dyrektor Ochrony Środowiska w Lublinie w piśmie znak WSTII.4240.5.2016.AM z dnia 27.01.2016 r. wyraził opinię, że nie istnieje konieczność przeprowadzenia oceny oddziaływania na środowisko dla powyższego przedsięwzięcia.**

i Państwowego Powiatowego Inspektora Sanitarnego we Włodawie

**Państwowy Powiatowy Inspektor Sanitarny we Włodawie w opinii sanitarnej znak ONS.ZNZ.701/58/15 z dnia 25.01.2016 r. nie wnioskował o nałożenie obowiązku oceny oddziaływania na środowisko i sporządzenia raportu oddziaływania na środowisko dla przedsięwzięcia polegającego na: Rozbudowie oczyszczalni ścieków w m. Bytyń, Rozbudowie stacji wodociągowej w m. Wola Uhruska w ramach projektu „Rozbudowa systemu wod-kan na terenie gminy Wola Uhruska”, stwierdził:**

**Brak potrzeby przeprowadzenia oceny oddziaływania przedsięwzięcia na środowisko dla planowanego przedsięwzięcia polegającego na: Rozbudowie oczyszczalni ścieków w m. Bytyń, Rozbudowie stacji wodociągowej w m. Wola Uhruska w ramach projektu „Rozbudowa systemu wod-kan na terenie gminy Wola Uhruska”.**

**Decyzji nadano rygor natychmiastowej wykonalności.**

Planowane przedsięwzięcie nie kwalifikuje się do przedsięwzięć mogących potencjalnie znacząco oddziaływać na środowisko, w związku z § 3 ust.2 pkt 2 w powiązaniu z § 3 ust.1 pkt 79, z uwagi na fakt, że do w.w. przedsięwzięcia zalicza się sieci kanalizacyjne o całkowitej długości nie mniejszej niż 1km, z wyłączeniem ich przebudowy metodą bezwykopową oraz przyłączy do budynków: ponieważ długość planowanej do przebudowy sieci kanalizacyjnej wynosi około 300m. Nie osiągnięty więc zostaje próg wymieniony w § 3 ust.1 pkt 79.

Planowane przedsięwzięcie nie kwalifikuje się do przedsięwzięć mogących potencjalnie znacząco oddziaływać na środowisko, w związku z § 3 ust.2 pkt 2 w powiązaniu z § 3 ust.1 pkt 70 z uwagi na fakt, że do w.w. przedsięwzięcia zalicza się urządzenia lub zespoły urządzeń umożliwiające pobór wód podziemnych lub sztuczne systemy zasilania wód podziemnych, inne niż wymienione w § 2 ust.1 pkt 37, o zdolności poboru wody nie mniejszej niż 10m<sup>3</sup> na godzinę.

W tym przypadku decydującym parametrem o zakwalifikowaniu przedsięwzięcia jest pobór wody nie mniejszej niż 10m<sup>3</sup> na godzinę.

Na podstawie informacji zawartych w KIP wynika, że po zrealizowaniu planowanej rozbudowy ujęcia nie przewiduje się zwiększenia ilości pobieranej wody.

Należy więc uznać, iż planowana rozbudowa ujęcia wody nie spełnia progu i dlatego nie kwalifikuje się do przedsięwzięć wymienionych w rozporządzeniu w § 3 ust.2 pkt 2 w związku z § 3 ust.1 pkt 70.

Planowane przedsięwzięcie nie kwalifikuje się również do przedsięwzięć mogących znacząco oddziaływać na środowisko, dla którego sporządzenie raportu o oddziaływaniu przedsięwzięcia na środowisko może być wymagane w związku z § 3 ust.2 pkt 52a., t.j. zabudowa przemysłowa, w tym zabudowa systemami fotowoltaicznymi lub magazynowa wraz z towarzyszącą jej infrastrukturą o powierzchni zabudowy nie mniejszej niż 0,5 ha na obszarach objętych formami ochrony przyrody, o których mowa w art. 6 ust. 1 pkt 1-5, 8 i 9 ustawy z dnia 16 kwietnia 2004 r. o ochronie przyrody (Dz. U. z 2015r. poz.1651z późn.zm.) lub w otulinach form przyrody, o których mowa w art. 6 ust. 1 pkt 1-3 tej ustawy.

Planowana w ramach projektu instalacja fotowoltaiczna nie osiąga progu powierzchniowego (0,5 ha), z uwagi na lokalizację w granicach: Poleskiego Obszaru Chronionego Krajobrazu oraz obszarach Natura 2000: Dolina

Środkowego Bugu PLB060003 i Poleska Dolina Bugu PLH 060032, dlatego też nie ma przesłanek do zakwalifikowania jej do przedsięwzięć wymienionych w w.w. rozporządzeniu w §3 ust.2 pkt 52a.

Podsumowanie:

Po przeanalizowaniu całości sprawy Wójt Gminy Wola Uhruska w postanowieniu znak RRG.6220.1.2016 z dnia 28 stycznia 2016 roku odstąpił od obowiązku przeprowadzenia oceny oddziaływania na środowisko.

**Ogólna Charakterystyka Zamierzonej Inwestycji- Rozbudowa oczyszczalni ścieków w m. Bytyń:**

Zwiększenie przepustowości istniejącej oczyszczalni z 200 do 300 m<sup>3</sup>/d, co umożliwi dalszą rozbudowę systemu kanalizacji sanitarnej jak również przyjęcie większej ilości ścieków.

Przebudowa końcowego kolektora sanitarnego doprowadzającego ścieki do oczyszczalni nie wpłynie również na zmianę swojej dotychczasowej funkcji, natomiast wyeliminuje z uwagi na płytkie posadowienie potencjalną możliwość zamarzania dopływających ścieków lub ich nadmiernego schłodzenia, co negatywnie wpływa na proces oczyszczalni ścieków w okresie zimowym.

Kubatura obiektów zgodnie z wymaganiami technologicznymi. Obiekty o konstrukcji żelbetowej. Wiata na osad po odwodnieniu mechanicznym – konstrukcja szkieletowa z dachem dwuspadowym połączonym z istniejącym zadaszaniem już istniejącej wiaty.

Planowany zakres obiektów i elementów technologicznych:

1. Budowa zbiorników retencyjnych ścieków surowych o pojemności łącznej 100 m<sup>3</sup>
  2. Budowa reaktora biologicznego o przepustowości 150 m<sup>3</sup>/d
  3. Budowa osadnika wtórnego o przepustowości 150 m<sup>3</sup>/d
  4. Budowa pompowni osadu powrotnego i nadmiernego
  5. Budowa zbiornika stabilizacji osadu nadmiernego dla rozbudowywanego ciągu ściekowego
  6. Budowa wiaty czasowego magazynowania osadów odwodnionych po higienizowanych
  7. Zabudowa urządzeń dla rozbudowywanych obiektów
  8. Zabudowa sieci i kanałów technologicznych oraz eNN i AKPiA
  9. Budowa nowego ogrodzenia oczyszczalni ścieków
- Rozbudowa oczyszczalni obejmie również wymianę kolektora sanitarnego na końcowym odcinku do oczyszczalni (ok 300m).

W ramach realizowanego przedsięwzięcia planuje się również budowę instalacji fotowoltaicznej o mocy 40 kWp wraz z systemem sterowania i wizualizacji.

- Przedmiotowy teren jest położony w obszarze prawnie chronionym, ustanowionym w trybie przepisów: ustawy z dnia 16 kwietnia 2004 r. o ochronie przyrody (Dz. U. z 2015 r., poz. 1651),  
Przedmiotowy teren jest położony na obszarze prawnie chronionym : Dolina Środkowego Bugu oraz Poleska Dolina Bugu.

### 3) Poleski Obszar Chronionego Krajobrazu

-przedmiotowy teren jest położony w obszarze prawnie chronionym, ustanowionym w trybie przepisów: ustawy z dnia 16 kwietnia 2004r. O ochronie przyrody (Dz. U. z 2015r., poz.1651);

Przedmiotowy teren znajduje się na obszarze prawnie chronionym- Poleski Obszar Chronionego Krajobrazu. Uchwała WRN w Chełmie nr XVIII/89/83 z dn. 28 -03 -1983;

Rozporządzenie Nr 49 Wojewody Lubelskiego z 28.02. 2006 r. (Dz. Urz. Woj.Lub. z 04.04. 2006 r. Nr 69 , poz.1290 )

Planowana do realizacji inwestycja nie naruszy ustaleń w.w. obszaru ochronnego.

### 4) Dolina Środkowego Bugu

-przedmiotowy teren jest położony w obszarze prawnie chronionym, ustanowionym w trybie przepisów: ustawy z dnia 16 kwietnia 2004r. o ochronie przyrody (Dz. U. z 2015r., poz.1651);

Przedmiotowy teren znajduje się na obszarze prawnie chronionym Obszar Natura 2000 Dolina Środkowego Bugu PLB060003.

Obszar Natura 2000 Dolina Środkowego Bugu PLB060003 - obszar specjalnej ochrony ptaków - Dolina Środkowego Bugu, PLB060003, w części ostoja specjalny obszar ochrony siedlisk - Poleska Dolina Bugu, PLH060032

Kluczowe zagrożenie w ostoji

Zmiany w sposobie użytkowania gruntów (przekształcanie trwałych użytków zielonych w grunty orne, zalesianie, naturalna sukcesja), I

Inne ważne zagrożenia:

- Turystyczne zagospodarowanie starorzeczy,
- Usuwanie drzew i krzewów,
- Techniczna zabudowa brzegów rzeki, likwidacja stromych skarp,
- Negatywny wpływ zbiorników retencyjnych w dorzeczu Bugu i brak kontroli zrzutów wody, po stronie ukraińskiej i białoruskiej, Brak umów międzynarodowych dotyczących oddziaływań transgranicznych.
- Eutrofizacja wód koryta i starorzeczy poprzez intensywne nawożenie, zrzuty gnojowicy z hodowli bydła oraz zanieczyszczenia komunalne,
- Stosowanie środków ochrony roślin na uprawach wymagających intensywnej chemizacji (kukurydza, buraki cukrowe),
- Gospodarka wodna – usuwanie krzewów i drzew z brzegu rzeki,
- Turystyka i wypoczynek – bezpośrednie zagrożenie (płoszenie, niszczenie gniazd, zabijanie ptaków) wynikające z penetrowania siedlisk.

Podczas realizacji planowanej inwestycji należy przestrzegać zapisów ochronnych i chronić cenne siedliska przyrodnicze, dla ochrony których powołano obszar ochronny Sieci Natura 2000.

Planowana do realizacji inwestycja nie naruszy ustaleń w.w. obszaru ochronnego.

Teren inwestycji położony jest w granicach Obszaru Specjalnej Ochrony Ptaków Natura 2000.

Z przeprowadzonej przez Wójta Gminy Wola Uhruska szczegółowej analizy, zgodnie z art. 96 ust 1 ustawy z dnia 3 października 2008r. o udostępnianiu informacji o środowisku i jego ochronie, udziale społeczeństwa w ochronie środowiska oraz o ocenach oddziaływania na środowisko (Dz. U. Nr 199, poz. 1227) wynika, że inwestycja nie jest przedsięwzięciem mogącym potencjalnie znacząco oddziaływać na środowisko oraz na Obszar Specjalnej Ochrony Ptaków Natura 2000 z uwagi na:

nieuciążliwy rodzaj inwestycji, małą skalę, a także małą ingerencję w środowisko, która nie wywrze negatywnego wpływu na gatunki ptaków z Załącznika I Dyrektywy Ptasiej, a także na ich siedliska będące przedmiotem ochrony, inwestycja nie pogorszy istniejącego stanu środowiska, nie będzie miała negatywnego wpływu na dotychczasowy sposób użytkowania terenów, nie spowoduje przekroczenia emisji oraz innych uciążliwości dla środowiska

W części graficznej decyzji będącej jej integralnym elementem zastosowano oznaczenia graficzne dotyczące granic i linii regulacyjnych zgodnie z Polską Normą PN-B-01027 z dnia 11 lipca 2002 r.

Po dokonaniu analizy warunków i szczegółowych zasad zagospodarowania terenu oraz jego zabudowy wynikających z przepisów odrębnych, a w szczególności w zakresie warunków i wymagań ochrony i kształtowania ładu przestrzennego, ochrony środowiska i zdrowia ludzi oraz dziedzictwa kulturowego i zabytków oraz dóbr kultury współczesnej, obsługi w zakresie infrastruktury technicznej i komunikacji, wymagań dotyczących ochrony interesów osób trzecich, ochrony obiektów budowlanych na terenach górniczych, po spełnieniu wymogu wyznaczenia linii rozgraniczających teren inwestycji oraz po stwierdzeniu, iż inwestor przedłożył wymagane przepisami dokumenty, biorąc pod uwagę ustalenia w/w, orzeczono jak w sentencji.

#### P O U C Z E N I A:

1. Decyzja ustalająca lokalizację inwestycji celu publicznego zachowuje ważność na czas nieokreślony.
2. Decyzja traci ważność jeżeli inny wnioskodawca uzyskał pozwolenie na budowę lub dla tego terenu uchwalono plan miejscowy, którego ustalenia są inne niż w wydanej decyzji, a Inwestor nie uzyskał ostatecznej decyzji o pozwoleniu na budowę. Stwierdzenie wygaśnięcia decyzji, następuje w trybie art. 162 § 1 pkt. 1 Kodeksu postępowania administracyjnego.
3. Zgodnie z art. 63 ust.2 ustawy u planowaniu zagospodarowaniu przestrzennym niniejsza decyzja nie rodzi praw do terenu oraz nie narusza prawa własności i uprawnień osób trzecich oraz nie upoważnia do rozpoczęcia robót budowlanych,
4. Zgodnie z art. 63 ust.4 ustawy u planowaniu zagospodarowaniu przestrzennym wnioskodawcy, który nie uzyskał prawa do terenu, nie przysługuje roszczenie o zwrot nakładów poniesionych w związku z otrzymaną decyzją ustalającą lokalizację inwestycji celu publicznego,
5. Zgodnie z art. 55, ustawy u planowaniu zagospodarowaniu przestrzennym, decyzja ustalająca lokalizację inwestycji celu publicznego, wiąże organ wydający pozwolenia na budowę,
6. Zgodnie z art. 127 § 1 Kodeksu postępowania od niniejszej decyzji służy stronom odwołanie do Samorządowego Kolegium Odwoławczego w Chełmie za pośrednictwem Wójta Gminy Wola Uhruska, w terminie 14 dni od daty jej otrzymania.

7. Celem uzyskania pozwolenia na budowę należy przedłożyć w **Starostwie Powiatowym we Włodawie**, materiały zgodne z art. 33 ust. 1 i 2 ustawy z dnia 7 lipca 1994 r. Prawo Budowlane (t.j. Dz. U. z 2013 r., poz. 1409 z późn. zm.) oraz Rozporządzenie Ministra Transportu, Budownictwa i Gospodarki Morskiej z dnia 25 kwietnia 2012 r. (Dz. U. z 2012 r., poz. 462) i Rozporządzeniem Ministra Infrastruktury z dnia 11 lutego 2009 r. w sprawie wzorów rejestrów wniosków o pozwoleniu na budowę oraz decyzji o pozwoleniu na budowę (Dz. U. Nr 23, poz. 135 z późn. zm.).

Załączniki:

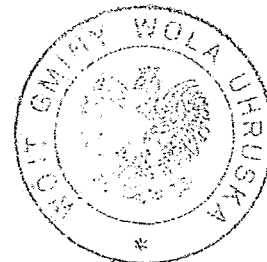
- mapa (załącznik graficzny nr 1)
- wynik analizy urbanistycznej (załącznik nr 3)

Otrzymują:

1. Gmina Wola Uhruska, ul. Parkowa 5, 22-230 Wola Uhruska.
2. Strony postępowania wg Rozdziałnika.
3. a/a.

Opracowała:  
EMILIA MINIĄK  
Specjalista planowania przestrzennego  
Tel. 535 621 001

EMILIA MINIĄK  
specjalista planowania  
przestrzennego  
tel. 535 621 001



Z UP. WŁÓJTA  
Leszek Józwiak  
ZASTĘPCA WÓJTA

Wobec niezaskarżenia w trybie i terminie  
właściwym decyzja niniejsza w dniu

02.07.2016 r. stała się ostateczna.

Wola Uhruska, dn. 02.07.2016 r.

URZĄD GMINY  
Wola Uhruska KIEROWNIK REFERATU  
Referat  
Rozwoju Gospodarczego mgr inż. Maciej Markuszewski



Linie rozgraniczające teren inwestycji  
ABCD..A

OBJASNIENIA

Znak sprawy: K.R.6.6938.5.2016

Z dnia 09.06.2016

o warunkach zabudowy

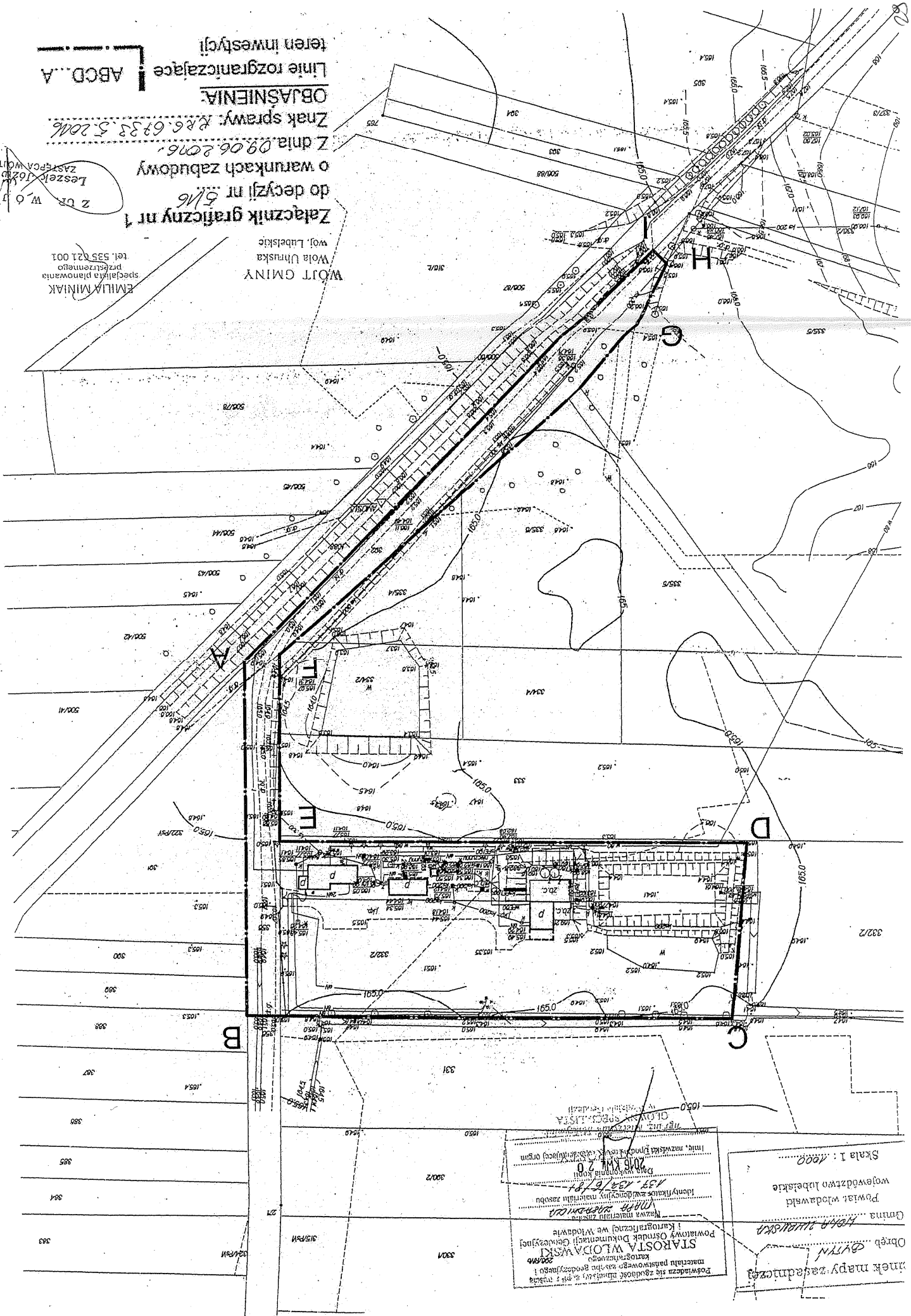
do decyzji nr 51/16

Załącznik graficzny nr 1

Z Urz. W. O. J. A  
Leszek Jozwiak  
Zastępca Wójta

EMILIA MIŁNIAK  
specjalista planowania  
przestrzennego  
tel. 535 221 001

WOJCI GMINY  
Wola Uhruska  
woj. Lubelskie



Postawiana na zgodność z planem i z nr 7/2016  
materiału planistycznego, kartograficznego i  
STAROSTA WŁODAWSKI  
Powiatowy Ośrodek Dokumentacji Geodezyjnej  
i Kartograficznej w Włodawie  
Nazwa nieruchomości  
Miejscowość: Włodawa  
Identyfikator ewidencyjny nieruchomości  
137.133/6/16  
Data wykonania kopii  
2016 KML 2.0  
Miejscowość: Włodawa  
Imię, nazwisko i podmiot (nazwa i adres) organu  
Miejscowość: Włodawa

Imię i nazwisko  
Dyrektor  
Dział  
Powiat Włodawski  
Powiat Włodawski  
województwo lubelskie  
Skala 1:1000



ZAŁĄCZNIK NR 3 do decyzji nr 5/16 z dnia 09.06.2016

### WYNIK ANALIZY URBANISTYCZNEJ

Warunki i zasady zagospodarowania terenu oraz jego zabudowy, wynikające z przepisów odrębnych.  
Stan faktyczny i prawny terenu, na którym przewiduje się realizację inwestycji.  
Część tekstowa wyniku analizy urbanistycznej do projektu decyzji.

Inwestor:

Gmina Wola Uhruska, ul. Parkowa 5, 22-230 Wola Uhruska.

Przedmiot inwestycji:

Rozbudowa oczyszczalni ścieków w m. Bytyń, gm. Wola Uhruska.

Lokalizacja inwestycji:

Bytyń, obręb 0001 Bytyń, dz. 332/1, 332/2, 356, 392 gm. Wola Uhruska.

Projektowana inwestycja spełnia łącznie warunki określone w art. 61 ust. 1 pkt. 1-5 ustawy z dnia 27 marca 2003 r. O planowaniu i zagospodarowaniu przestrzennym (Dz. U. z 2015r. poz. 199, z późn. zm)

Działki, które przewidziane są do realizacji inwestycji należą do:

- 1) Dz. nr ew. 332/1; 332/2; 356, 392 - Właściciel: Gmina Wola Uhruska, ul. Parkowa 5, 22-230 Wola Uhruska.

#### Ogólna Charakterystyka Zamierzonej Inwestycji-

Rozbudowa oczyszczalni ścieków w m. Bytyń

Oczyszczalnia ścieków – obiekt użyteczności publicznej.

Zwiększenie przepustowości istniejącej oczyszczalni z 200 do 300 m<sup>3</sup>/d, co umożliwi dalszą rozbudowę systemu kanalizacji sanitarnej jak również przyjęcie większej ilości ścieków.

Przebudowa końcowego kolektora sanitarnego doprowadzającego ścieki do oczyszczalni nie wpłynie również na zmianę swojej dotychczasowej funkcji, natomiast wyeliminuje z uwagi na płytkie posadowienie potencjalną możliwość zamarzania dopływających ścieków lub ich nadmiernego schłodzenia, co negatywnie wpływa na proces oczyszczalnia ścieków w okresie zimowym.

Kubatura obiektów zgodnie z wymaganiami technologicznymi. Obiekty o konstrukcji żelbetowej. Wiata na osad po odwodnieniu mechanicznym – konstrukcja szkieletowa z dachem dwuspadowym połączonym z istniejącym zadaszeniem już istniejącej wiaty.

Planowany zakres obiektów i elementów technologicznych:

1. Budowa zbiorników retencyjnych ścieków surowych o pojemności łącznej 100 m<sup>3</sup>
  2. Budowa reaktora biologicznego o przepustowości 150 m<sup>3</sup>/d
  3. Budowa osadnika wtórnego o przepustowości 150 m<sup>3</sup>/d
  4. Budowa pompowni osadu powrotnego i nadmiernego
  5. Budowa zbiornika stabilizacji osadu nadmiernego dla rozbudowywanego ciągu ściekowego
  6. Budowa wiaty czasowego magazynowania osadów odwodnionych po higienizowanych
  7. Zabudowa urządzeń dla rozbudowywanych obiektów
  8. Zabudowa sieci i kanałów technologicznych oraz eNN i AKPiA
  9. Budowa nowego ogrodzenia oczyszczalni ścieków
- Rozbudowa oczyszczalni obejmie również wymianę kolektora sanitarnego na końcowym odcinku do oczyszczalni (ok 300m).

W ramach realizowanego przedsięwzięcia planuje się również budowę instalacji fotowoltaicznej o mocy 40 kWp wraz z systemem sterowania i wizualizacji.

- Przedmiotowy teren jest położony w obszarze prawnie chronionym, ustanowionym w trybie przepisów: ustawy z dnia 16 kwietnia 2004 r. o ochronie przyrody (Dz. U. z 2015 r., poz. 1651),  
Przedmiotowy teren jest położony na obszarze prawnie chronionym : Dolina Środkowego Bugu oraz Poleska Dolina Bugu.

1) Poleski Obszar Chronionego Krajobrazu

-przedmiotowy teren jest położony w obszarze prawnie chronionym, ustanowionym w trybie przepisów: ustawy z dnia 16 kwietnia 2004r. O ochronie przyrody (Dz. U. z 2015r., poz.1651);

Przedmiotowy teren znajduje się na obszarze prawnie chronionym- Poleski Obszar Chronionego Krajobrazu.

Uchwała WRN w Chełmie nr XVIII/89/83 z dn. 28 -03 -1983;  
Rozporządzenie Nr 49 Wojewody Lubelskiego z 28.02. 2006 r. (Dz. Urz. Woj.Lub. z 04.04. 2006 r. Nr 69 ,  
poz.1290 )  
Planowana do realizacji inwestycja nie naruszy ustaleń w.w. obszaru ochronnego.

2) Dolina Środkowego Bugu

-przedmiotowy teren jest położony w obszarze prawnie chronionym, ustanowionym w trybie przepisów:  
ustawy z dnia 16 kwietnia 2004r. o ochronie przyrody (Dz. U. z 2015r., poz.1651);

Przedmiotowy teren znajduje się na obszarze prawnie chronionym Obszar Natura 2000 Dolina Środkowego Bugu PLB060003.

Obszar Natura 2000 Dolina Środkowego Bugu PLB060003 - obszar specjalnej ochrony ptaków - Dolina Środkowego Bugu, PLB060003, w części ostoi specjalny obszar ochrony siedlisk - Poleska Dolina Bugu, PLH060032

Kluczowe zagrożenie w ostoi

- Zmiany w sposobie użytkowania gruntów (przekształcanie trwałych użytków zielonych w grunty orne, zalesianie, naturalna sukcesja),

Inne ważne zagrożenia:

- Turystyczne zagospodarowanie starorzeczy,
- Usuwanie drzew i krzewów,
- Techniczna zabudowa brzegów rzeki, likwidacja stromych skarp,
- Negatywny wpływ zbiorników retencyjnych w dorzeczu Bugu i brak kontroli zrzutów wody, po stronie ukraińskiej i białoruskiej, Brak umów międzynarodowych dotyczących oddziaływań transgranicznych.
- Eutrofizacja wód koryta i starorzeczy poprzez intensywne nawożenie, zrzuty gnojowicy z hodowli bydła oraz zanieczyszczenia komunalne,
- Stosowanie środków ochrony roślin na uprawach wymagających intensywnej chemizacji (kukurydza, buraki cukrowe),
- Gospodarka wodna – usuwanie krzewów i drzew z brzegu rzeki,
- Turystyka i wypoczynek – bezpośrednie zagrożenie( płoszenie, niszczenie gniazd, zabijanie ptaków) wynikające z penetrowania siedlisk.

Podczas realizacji planowanej inwestycji Należy przestrzegać zapisów ochronnych i chronić cenne siedliska przyrodnicze, dla ochrony których powołano obszar ochronny Sieci Natura 2000.

Planowana do realizacji inwestycja nie naruszy ustaleń w.w. obszaru ochronnego.

Teren inwestycji położony jest w granicach Obszaru Specjalnej Ochrony Ptaków Natura 2000.

Z przeprowadzonej przez Wójta Gminy Wola Uhruska szczegółowej analizy, zgodnie z art. 96 ust 1 ustawy z dnia 3 października 2008r. o udostępnianiu informacji o środowisku i jego ochronie, udziale społeczeństwa w ochronie środowiska oraz o ocenach oddziaływania na środowisko (Dz. U. Nr 199, poz. 1227) wynika, że inwestycja nie jest przedsięwzięciem mogącym potencjalnie znacząco oddziaływać na środowisko oraz na Obszar Specjalnej Ochrony Ptaków Natura 2000 z uwagi na:

nieuciążliwy rodzaj inwestycji, małą skalę, a także małą ingerencję w środowisko, która nie wywrze negatywnego wpływu na gatunki ptaków z Załącznika I Dyrektywy Ptasiej, a także na ich siedliska będące przedmiotem ochrony,

inwestycja nie pogorszy istniejącego stanu środowiska, nie będzie miała negatywnego wpływu na dotychczasowy sposób użytkowania terenów, nie spowoduje przekroczenia emisji oraz innych uciążliwości dla środowiska

**Wniosek:** Stan faktyczny i prawny terenu, na którym przewiduje się realizację inwestycji nie wskazuje na żadne przeciwwskazania mogące stanowić przeszkodę lub utrudnienie w realizacji inwestycji.

Wnioski z przeprowadzonych analiz wskazują na możliwość wydania decyzji o lokalizacji inwestycji celu publicznego dla przedmiotowej inwestycji.

Opracowała:  
EMILIA MINIĄK  
Specjalista planowania przestrzennego  
Tel. 535 621 001

EMILIA MINIĄK  
specjalista planowania  
przestrzennego  
tel. 535 621 001

Z UP. WÓJTA  
Leszek Józwiak  
ZASTĘPCA WÓJTA

STATYSTYKA WYKAZ PODMIOTÓW I SKOROWIDZ DZIAŁEK EWIDENCYJNYCH

z dnia: 2015-12-18

Strona 1

NAZWISKO I IMIĘ (NAZWA)		Chw, UDZIAŁ, GRUPA, ADRES ZAMIESZKANIA (SIEDZIBA)					
NAZWA OBRĘBU	ARKUSZ	DZIAŁKA	POW. DZIAŁKI	POŁOŻENIE DZIAŁKI, PODSTAWA NABYCIA,		NIERUCHOMOŚĆ, JEDNOSTKA	
<b>Gmina : 061907_2-WOLA UHRUSKA</b>							
GMINA WOLA UHRUSKA				wł	1/1 4	WOLA UHRUSKA	
BYTYŃ	2	306	0.18	[KW	LU1W/00015736/6]	G261	
GMINA WOLA UHRUSKA				wł	1/1 4.1	WOLA UHRUSKA	
BYTYŃ	2	332/1	0.30	[KW	LU1W/00042798/6]	G327	
BYTYŃ	2	332/2	1.70	[KW	LU1W/00042798/6]	G327	
JEZIERSKI ZDZISŁAW (WŁADYSŁAW, ALEKSANDRA)				wł	1/1M 7.1	WOLA UHRUSKA ul. CHEŁMSKA 8 / 4	
JEZIERSKA ANNA (JAN, ALEKSANDRA)				wł	M 7.1	WOLA UHRUSKA ul. CHEŁMSKA 8 / 4	
BYTYŃ	2	333	0.93	[KW	8501]	G108	
SKARB PAŃSTWA				wł	1/1 1		
AGENCJA NIERUCHOMOŚCI ROLNYCH ODDZIAŁ TERENOWY W LUBLINIE				ds	1/1 1.1	22-234 LUBLIN ul. KARŁOWICZA 4	
BYTYŃ	2	335/6	0.32	[KW	LU1W/00027314/9]	G267	
SKARB PAŃSTWA				wł	1/1 1		
BYTYŃ	2	335/5	2.14	[KW	40577]	G187	
ŁUKASIEWICZ ROMAN (KAZIMIERZ, STEFANIA)				wł	1/1M 7.2	BYTYŃ 154	
I SIEWICZ ŁUCJA GRAŻYNA (WACŁAW, MARIANNA)				wł	M	BYTYŃ 154	
BYTYŃ	2	336/1	0.47	[KW	15763]	G98	
BYTYŃ	2	336/2	0.15	[KW	29764]	G98	
KOWALCZYK PIOTR ZBIGNIEW (ZBIGNIEW, WANDA)				wł	1/1 7.1	20-081 LUBLIN ul. STANISŁAWA STASZICA 10 / 8	
BYTYŃ	2	337/2	0.3219	[KW	LU1W/00039651/0]	G361	
BYTYŃ	2	337/3	0.3712	[KW	LU1W/00039650/3]	G361	
GMINA WOLA UHRUSKA				wł	1/1 4	WOLA UHRUSKA	
BYTYŃ	2	356	1.71	[KW	30194]	G7	
ŁYP ANNA (,)				si	1/1 7.2		
BYTYŃ	2	390	0.08			G130	
MISZTAŁ ELEONORA (LEON, CZESŁAWA)				wł	1/1 7.1	CHEŁM ul. KSIĘDZA BRZÓSKI 1	
BYTYŃ	2	395	0.49	[AWZ	89A/75]	G119	
SKARB PAŃSTWA				wł	1/1 1		
NADLEŚNICTWO SOBIBÓR				zd	1/1 1.2	SOBIBÓR	
BYTYŃ	1	553	0.22	[KW	26344]	G1	

Ilość jednostek rejestrowych użytych do wydruku: 11, działek: 14, podmiotów: 13

INSPEKTOR  
Teresa Lisowa

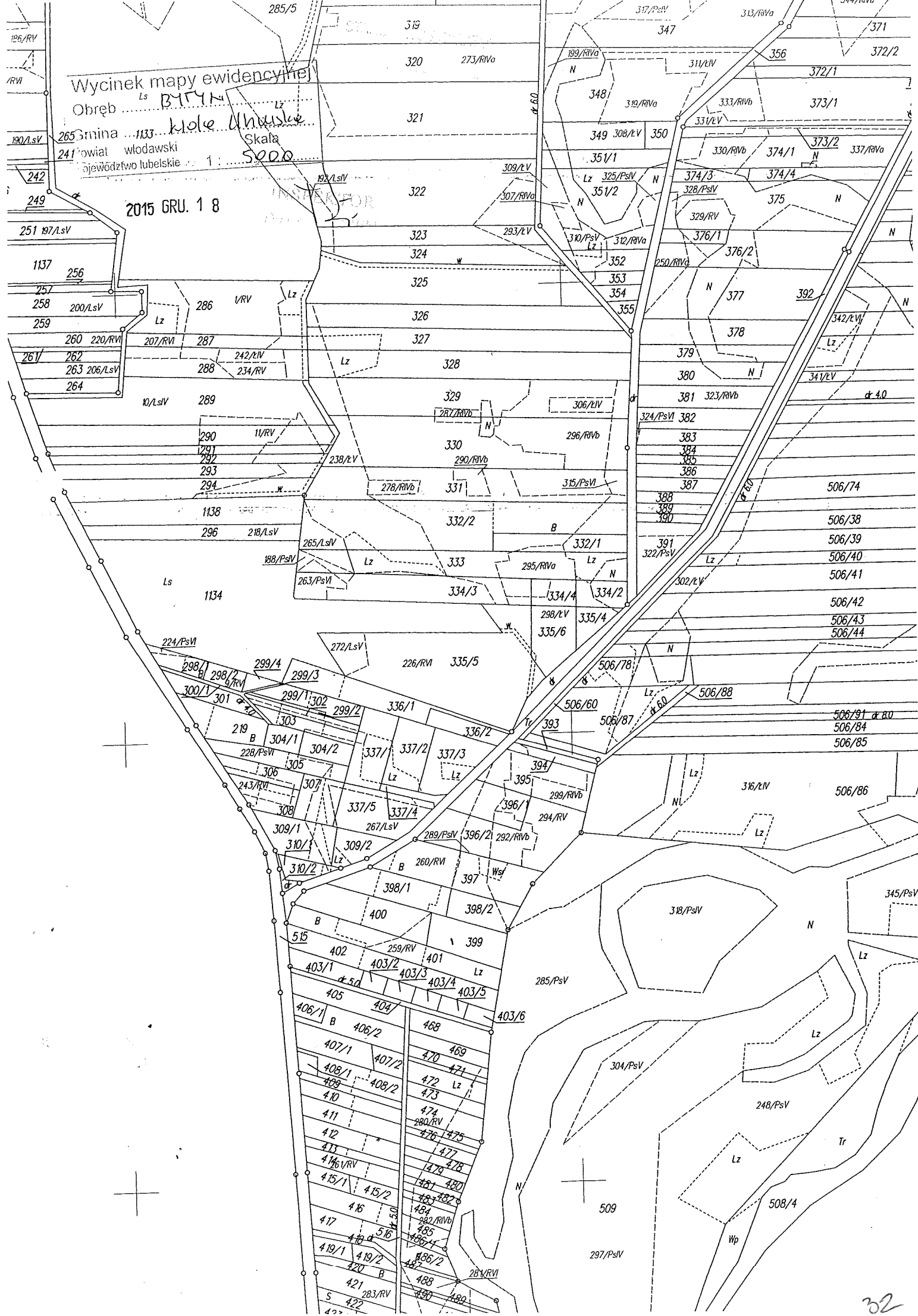
Wycinek mapy ewidencyjnej

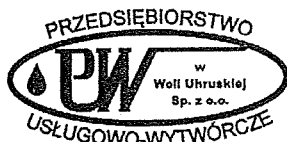
Obszar B174N

265 Grmina 1133 kłosa Unieście Skala 5000

241 powiat włodawski  
ojewództwo lubelskie

2015 GRU. 1 8





Przedsiębiorstwo Usługowo-Wytwórcze w Woli Uhruskiej Sp. z o.o.  
Ul. Górna 4, 22-230 Wola Uhruska  
Tel./fax 82 591 50 65, e-mail: [puw1@wp.pl](mailto:puw1@wp.pl)

Wola Uhruska, 20.07.2016 r.

Znak: PUW/PR/006/07/16

**Pan Krzysztof Dubiel**

W związku z projektowanym odcinkiem sieci kanalizacji sanitarnej w m. Bytyń Przedsiębiorstwo Usługowo-Wytwórcze w Woli Uhruskiej Sp. z o.o. wyznacza następujące warunki włączenia do sieci istniejącej:

1. Projektowaną sieć należy włączyć do istniejącej studni na dotychczasowych rzędnych.

Przedsiębiorstwo Usługowo-Wytwórcze  
w Woli Uhruskiej Spółka z Ograniczoną Odpowiedzialnością  
ul. Górna 4, 22-230 Wola Uhruska  
NIP 565-13-31-060, REGON 110184532  
kapitał zakładowy: 1 274 000  
Sąd Rejonowy Lublin-Wschód  
w Lublinie z siedzibą w Świdniku  
VI Wydział Gospodarczy Krajowego Rejestru Sądowego  
KRS 0000106919  
tel./fax 82 5915065, e-mail [puw1@wp.pl](mailto:puw1@wp.pl)



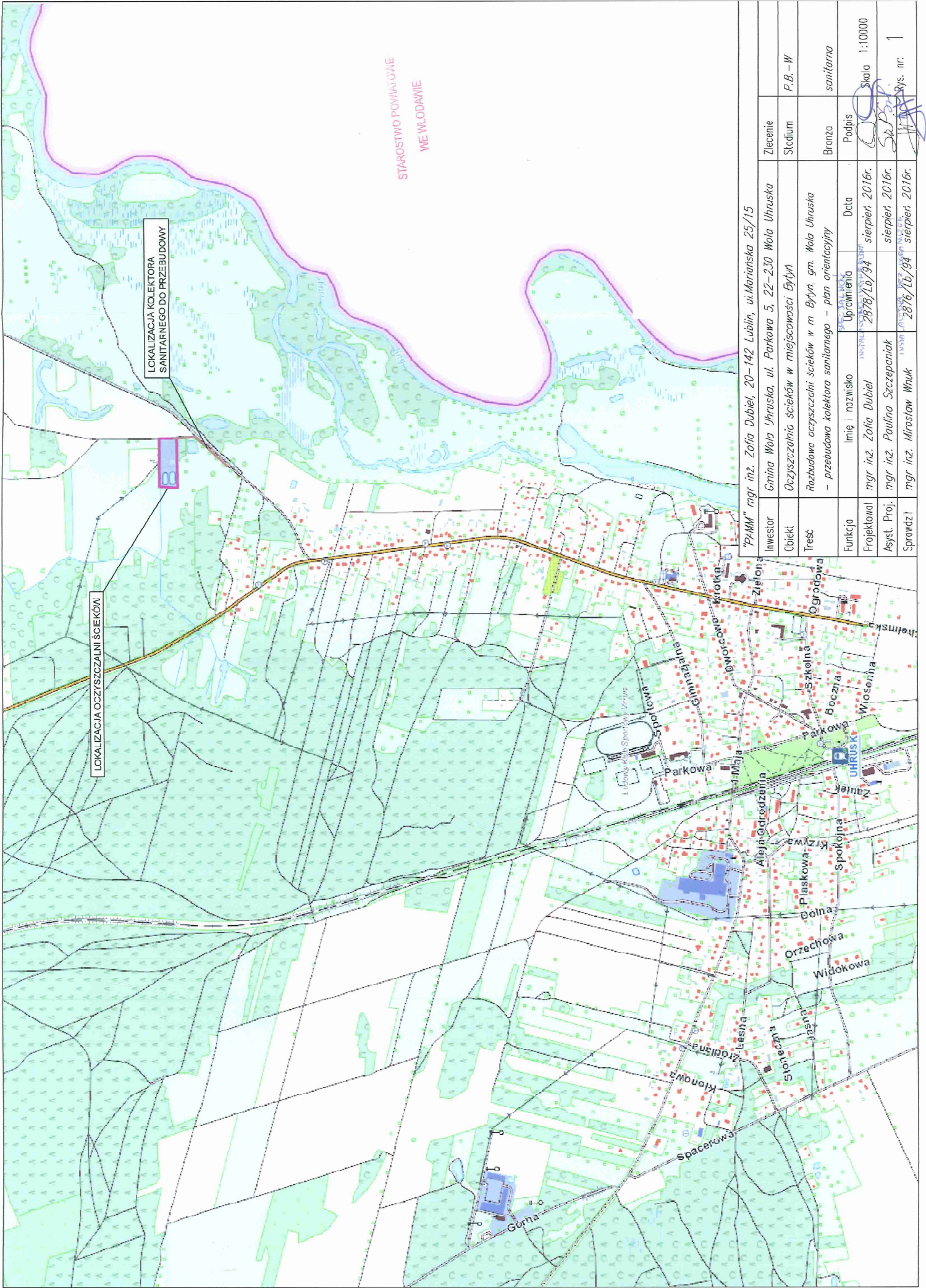
Z poważaniem

Prezes Zarządu  
*[Signature]*  
Przemysław Kurys

---

Przedsiębiorstwo Usługowo-Wytwórcze w Woli Uhruskiej Sp. z o.o., ul. Górna 4, 22-230 Wola Uhruska  
NIP 565-13-31-060, Sąd Rejonowy Lublin-Wschód z siedzibą w Świdniku VI Wydział Gospodarczy pod numerem  
KRS 0000106919, REGON 110184532, Kapitał zakładowy: 1 274 000,00 zł, Konto bankowe: BS Leśniowice O/Wola Uhruska  
Nr 04 8195 0009 2005 0090 0983 0001





STAROSTWO POWIATOWE  
WE WŁODAWIE

"PAMM" mgr inż. Zofia Dubiel, 20-142 Lublin, ul. Mariana 25/15

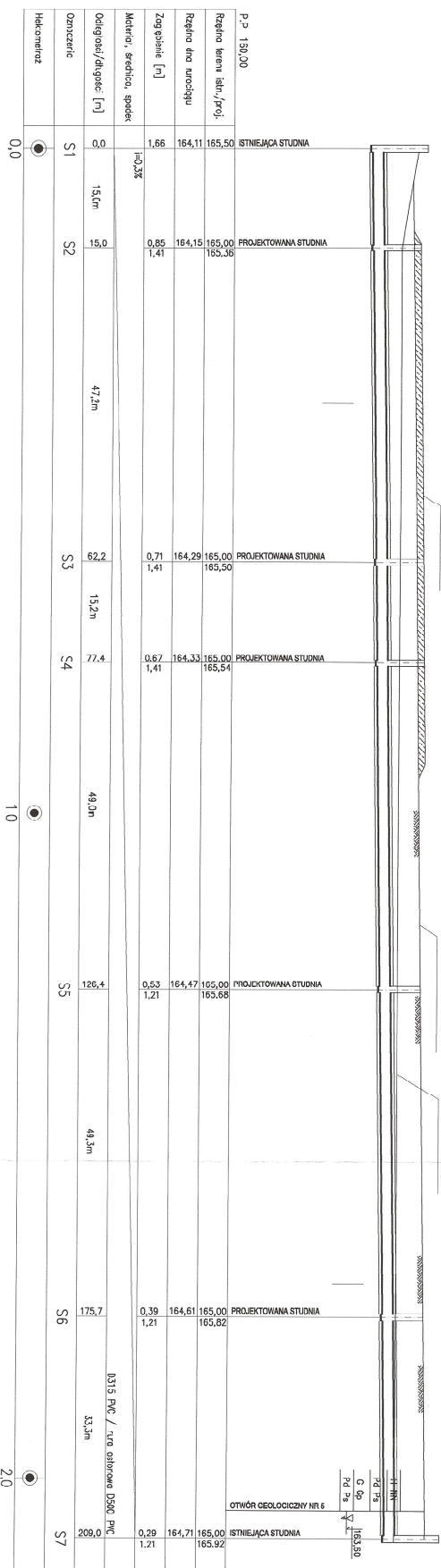
INWESTOR	Gmina Wola Uhruska, ul. Parkowa 5, 22-230 Wola Uhruska	Zlecenie	
OBIEKT	Oczyszczalnia ścieków w miejscowości Bytyn	Stadium	P.B. - W
TREŚĆ	Projekt budowy oczyszczalni ścieków w m. Bytyn, gm. Wola Uhruska - przebudowa kolektora sanitarnego - plan orientacyjny	Branża	sanitarna
FUNKCJA	Imię i nazwisko	Upewnienie	Podpis
PROJEKTOWAŁ	mgr inż. Zofia Dubiel	28/8/Lb/94	28/8/Lb/94
ASYST. PROJ.	mgr inż. Paulina Szczepaniak		28/8/Lb/94
SPRAWDZIŁ	mgr inż. Mirosław Wnuk		28/8/Lb/94
		Data	Skala
		sierpień, 2016r.	1:10000
		sierpień, 2016r.	
		sierpień, 2016r.	Był. nr. 1



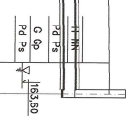




Przekrój B-B



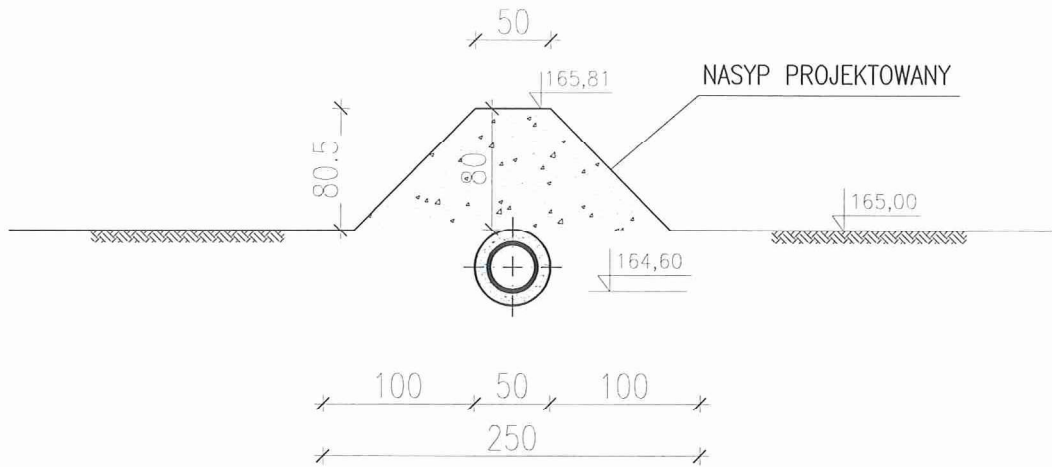
Przekrój A-A



Investor	Gmina Miła Uluska, ul. Horzowa 5, 22-210 Miła Uluska	Zlecenie	Przebieg
Objekt	Objazdowa droga w miejscowości Ebyr	Stanowisko	Przebieg
Trasa	Redukcja częściowej drogi w m. Ebyr, gm. Miła Uluska - przedłużenie kolektora sanitarnego - przy kanalizacji sanitarnej	Przebieg	Przebieg
Projektant	Urząd Gminy Miła Uluska	Przebieg	Przebieg
Opis projektu	mgr inż. Paweł Szczepaniak	Przebieg	Przebieg
Opis projektu	mgr inż. Zdzisław Duda	Przebieg	Przebieg
Opis projektu	mgr inż. Wiesław Witek	Przebieg	Przebieg

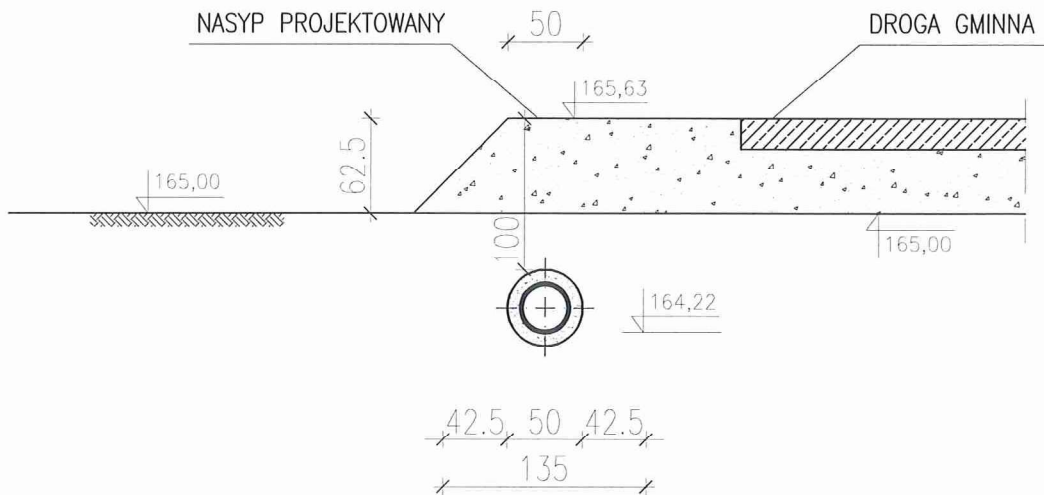
SPRACZYSTWO POMIAROWE  
WE WŁODZAWIE

## Przekrój A-A



STAROSTWO POWIATOWE  
WE WŁODAWIE

## Przekrój B-B



"PAMM" mgr inż. Zofia Dubiel, 20-142 Lublin, ul. Mariańska 25/15

Investor	Gmina Wola Uhruska, ul. Parkowa 5, 22-230 Wola Uhruska		Zlecenie	
Obiekt	Oczyszczalnia ścieków w miejscowości Bytyń		Stadium	P.B. - W
Treść	Rozbudowa oczyszczalni ścieków w m. Bytyń, gm. Wola Uhruska - przebudowa kolektora sanitarnego - przekrój A-A i B-B		Branża	sanitarna
Funkcja	Imię i nazwisko	Uprawnienia	Data	Podpis
Projektował	mgr inż. Zofia Dubiel	2878/Lb/94	sierpień 2016r.	
Asyst. Proj.	mgr inż. Paulina Szczepaniak		sierpień 2016r.	
Sprawdził	mgr inż. Mirosław Wnuk	2876/Lb/94	sierpień 2016r.	
				Skala 1:500
				Rys. nr: 4

# PRZEKRÓJ DROGI DO PRZEBUDOWY

PLYTA DROGOWA PEKNA  
300x150x20mm

ZADARNIC I OBSIAC TRAWA

NACHYLNELNIE 1:1

TEREN ISTNIEJACY

165,53


165,00

165,00

70 300 70

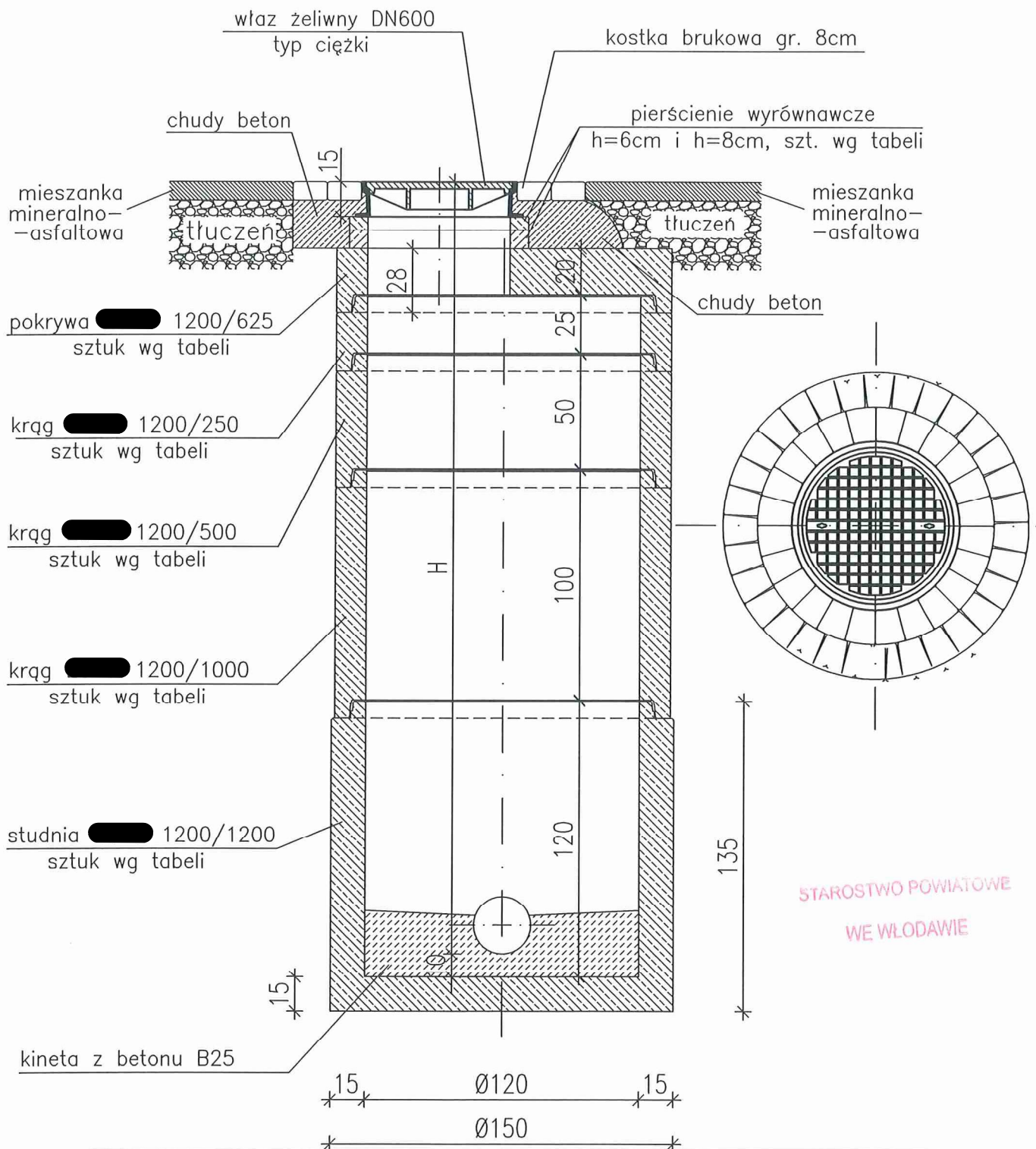
STAROSTWO POWIATOWE  
WE WLODAWIE

\*PAMM\* mgr inż. Zofia Dubiel, 20-142 Lublin, ul. Marińska 25/15

Investor	Gmina Wola Uhruska, ul. Parkowa 5, 22-230 Wola Uhruska	Zlecenie	
Objekt	Oczyszczalnia ścieków w miejscowości Byłyn	Stadium	P.B.-W
Treść	Rozebudowa oczyszczalni ścieków w m. Byłyn, gm. Wola Uhruska - przebudowa kolektora sanitarnego - przekrój drogi do przebudowy	Branża	sanitarna
Funkcja	mię i nazwisko <u>Pracownik Urządzenia</u>	Podpis	 Skala 1:250
Projektował	mgr inż. Zofia Dubiel	Data	sierpień 2016r.
Asys. Proj.	mgr inż. Paulina Szczepaniak		sierpień 2016r.
Sprawdził	mgr inż. Mirosław Mnuk		sierpień 2016r.

# Studnie prefabrykowane Dw=1,20m rysunek budowlany

## Skala 1:25

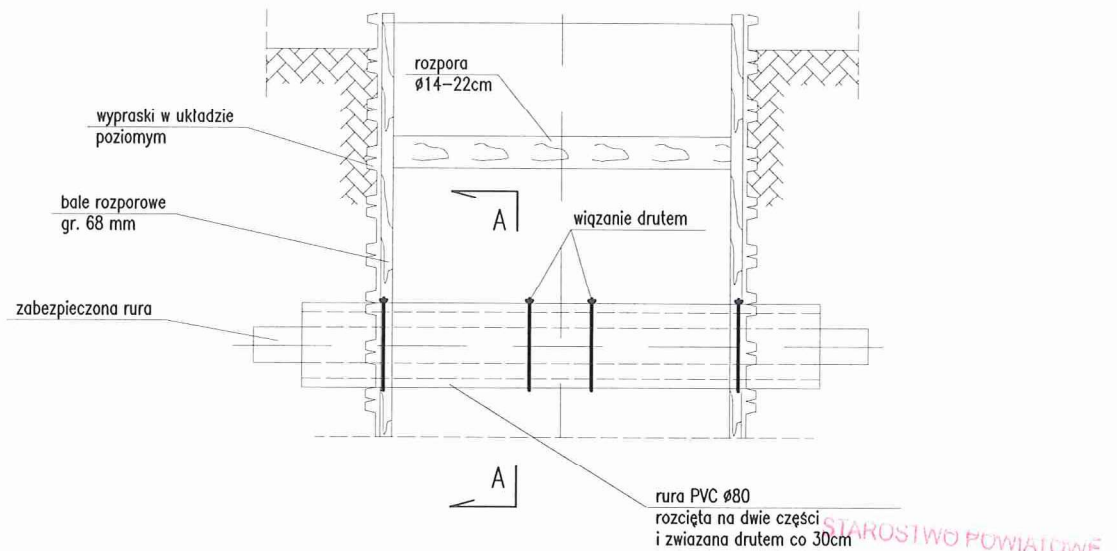


STAROSTWO POWIATOWE  
WE WŁODAWIE

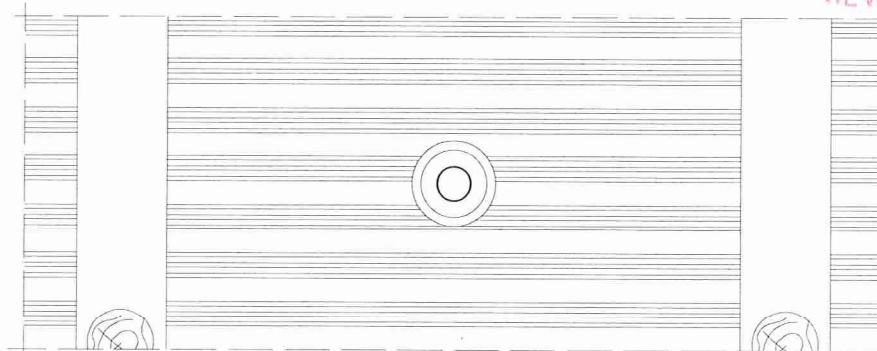
"PAMM" mgr inż. Zofia Dubiel, 20-142 Lublin, ul. Mariańska 25/15			
Inwestor	Gmina Wola Uhruska, ul. Parkowa 5, 22-230 Wola Uhruska	Zlecenie	
Obiekt	Oczyszczalnia ścieków w miejscowości Bytyń	Stadium	P.B.-W
Treść	Rozbudowa oczyszczalni ścieków w m. Bytyń, gm. Wola Uhruska - przebudowa kolektora sanitarnego - obudowa włazu studni	Branża	sanitarna
Funkcja	Imię i nazwisko	Uprawnienia	Data
Projektował	mgr inż. Zofia Dubiel	INSTALACJA IZOLACJA INŻYNIERSKA 2878/Lb/94	sierpień 2016r.
Asyst. Proj.	mgr inż. Paulina Szczepaniak		sierpień 2016r.
Sprawdził	mgr inż. Mirosław Wnuk	INSTALACJA IZOLACJA IZOLACJA 2876/Lb/94	sierpień 2016r.
			Podpis
			Skala 1:20
			Rys. nr: 6



## ZABEZPIECZENIE KABLI ENERGETYCZNYCH



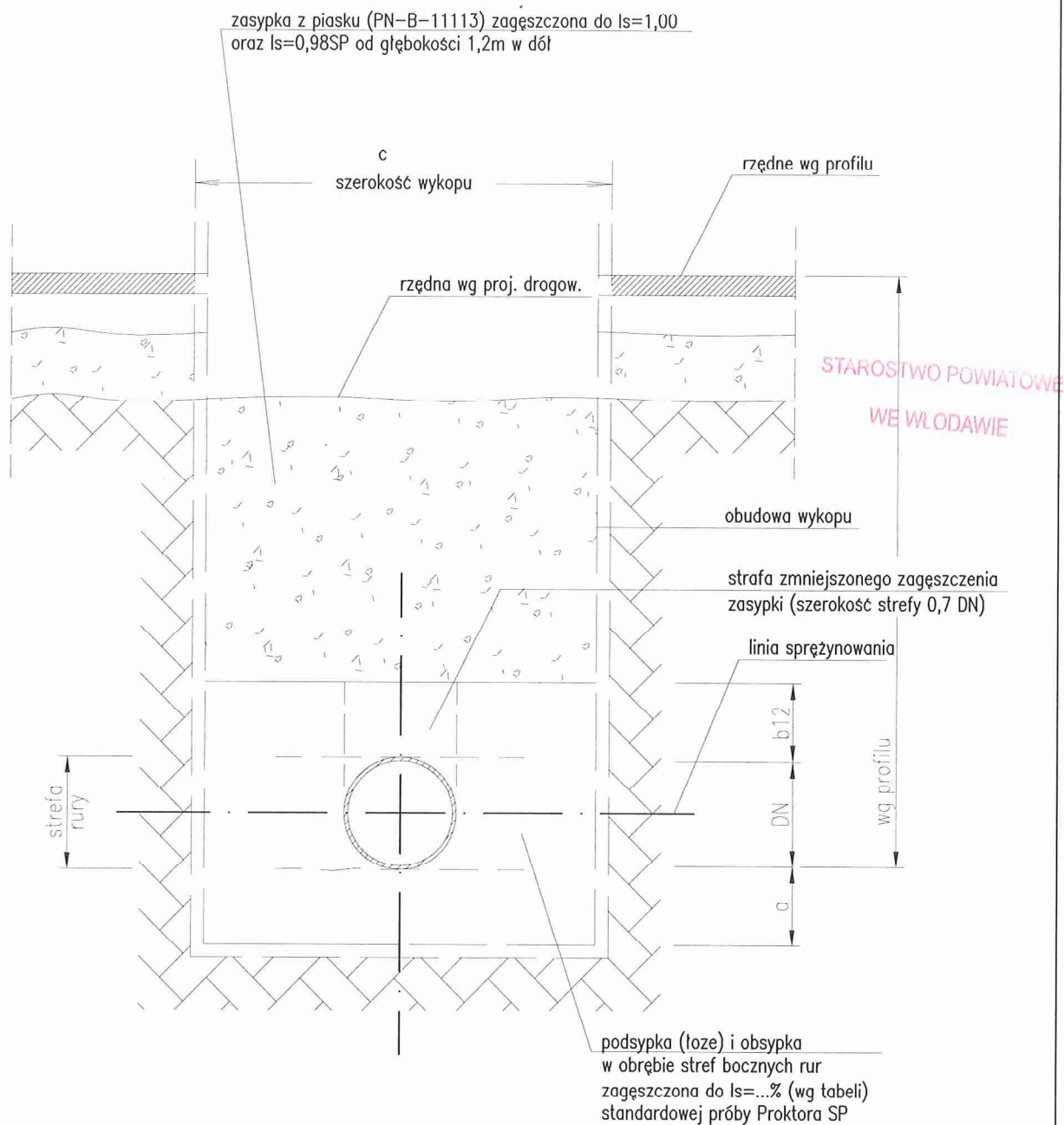
PRZEKRÓJ A-A



"PAMM" mgr inż. Zofia Dubiel, 20-142 Lublin, ul. Marińska 25/15

Inwestor	Gmina Wola Uhruska, ul. Parkowa 5, 22-230 Wola Uhruska			Zlecenie	
Obiekt	Oczyszczalnia ścieków w miejscowości Bytyń			Stadium	P.B. - W
Treść	Rozbudowa oczyszczalni ścieków w m. Bytyń, gm. Wola Uhruska - przebudowa kolektora sanitarnego - zabezpieczenie istniejących kabli energetycznych			Branża	sanitarna
Funkcja	Imię i nazwisko	Uprawnienia	Data	Podpis	Skala -
Projektował	mgr inż. Zofia Dubiel	SPECJALNOŚĆ INSTALACyjNO-INŻYNIERYJNY 2878/Lb/94	sierpień 2016r.		
Asyst. Proj.	mgr inż. Paulina Szczepaniak		sierpień 2016r.		
Sprawdził	mgr inż. Mirosław Wnuk	INSTALACyjNO-INŻYNIERYJNY 2876/Lb/94	sierpień 2016r.		Rys. nr: 7

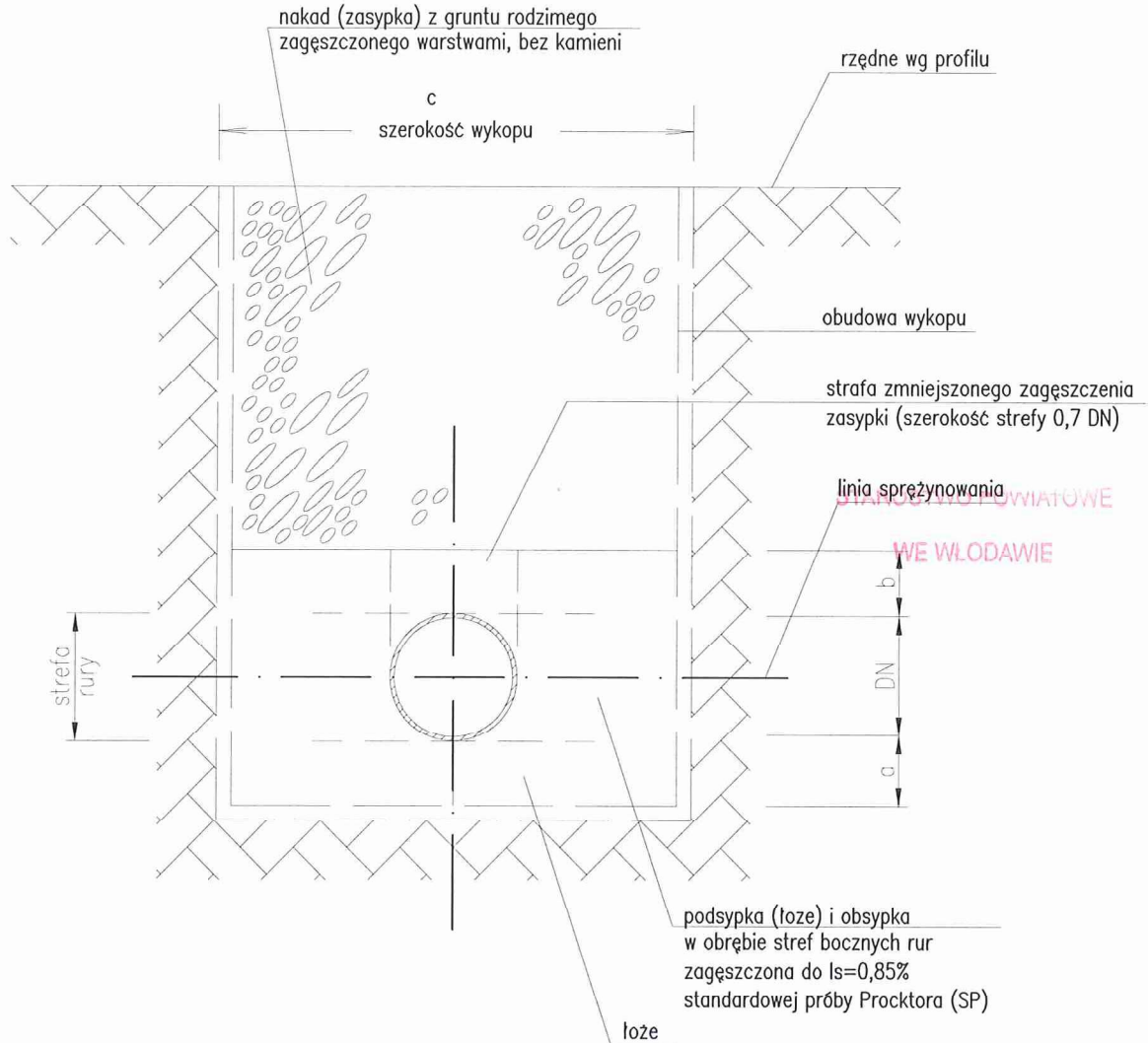
## PRZEKRÓJ POSADOWIENIA KANAŁU



"PAMM" mgr inż. Zofia Dubiel, 20-142 Lublin, ul. Marińska 25/15

Inwestor	Gmina Wola Uhruska, ul. Parkowa 5, 22-230 Wola Uhruska		Zlecenie	
Obiekt	Oczyszczalnia ścieków w miejscowości Bytyń		Stadium	P.B. - W
Treść	Rozbudowa oczyszczalni ścieków w m. Bytyń, gm. Wola Uhruska - przebudowa kolektora sanitarnego - przekrój posadowienie kanału w pasie drogowym		Branża	sanitarna
Funkcja	Imię i nazwisko	Uprawnienia	Data	Podpis
Projektował	mgr inż. Zofia Dubiel	2878/Lb/94	sierpień 2016r.	
Asyst. Proj.	mgr inż. Paulina Szczepaniak		sierpień 2016r.	
Sprawdził	mgr inż. Mirosław Wnuk	2876/Lb/94	sierpień 2016r.	
				Skala -
				Rys. nr: 8

## PRZEKRÓJ POSADOWIENIA KANAŁU



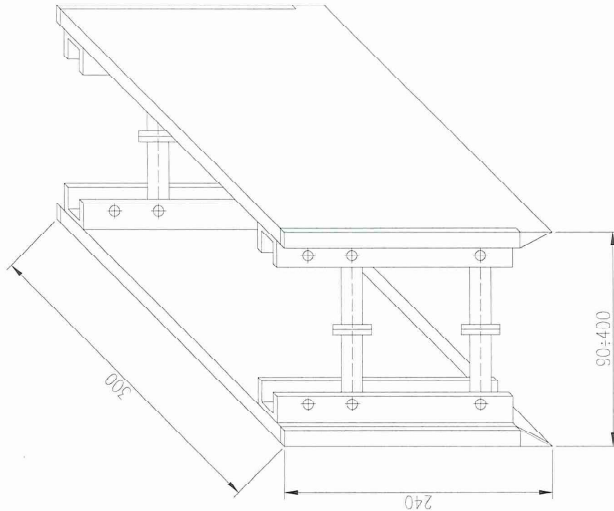
"PAMM" mgr inż. Zofia Dubiel, 20-142 Lublin, ul. Marińska 25/15

Inwestor	Gmina Wola Uhruska, ul. Parkowa 5, 22-230 Wola Uhruska		Zlecenie	
Obiekt	Oczyszczalnia ścieków w miejscowości Bytyń		Stadium	P.B. - W
Treść	Rozbudowa oczyszczalni ścieków w m. Bytyń, gm. Wola Uhruska - przebudowa kolektora sanitarnego - przekrój posadowienie kanałów poza pasem drogowym		Branża	sanitarna
Funkcja	Imię i nazwisko	Uprawnienia	Data	Podpis
Projektował	mgr inż. Zofia Dubiel	2878/Lb/94	sierpień 2016r.	
Asyst. Proj.	mgr inż. Paulina Szczepaniak		sierpień 2016r.	
Sprawdził	mgr inż. Mirosław Wnuk	2876/Lb/94	sierpień 2016r.	
				Skala -
				Rys. nr: 9

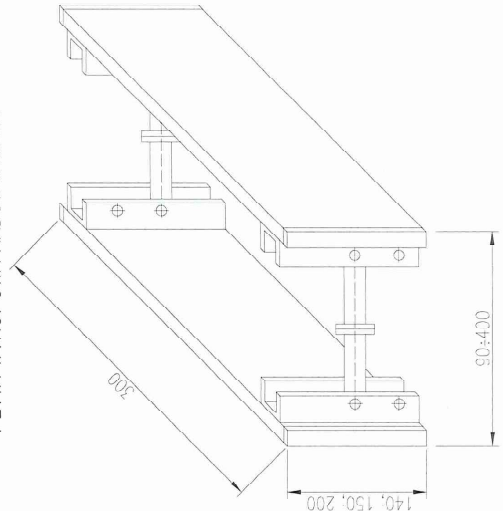


PLYTY WYKOPOWE

PLYTA PODSTAWOWA Z NOŻEM



PLYTA WYKOPOWA NADSTAWKOWA

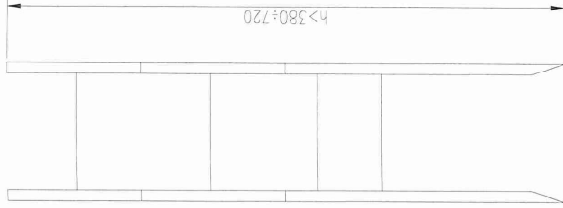
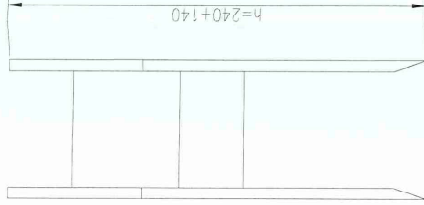
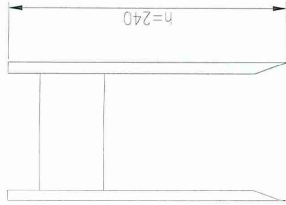
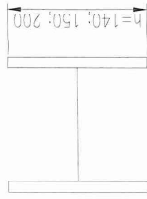


SCHEMAT ZESTAWIENIA PŁYT WYKOPOWYCH W ZALEŻNOŚCI OD GŁĘBOKOŚCI WYKOPU

Płyta nadstawna

Płyta podstawowa z nożem

Do głębokości <3,80m Do głębokości >3,80-7,20m



KOLEJNOŚĆ ROBÓT W ZALEŻNOŚCI OD GRUNTÓW

Wariant A

(w gruntach nie utrzymujących chwilowej stateczności po wykonaniu wykopu)

1. Ustawienie płyty wykopowej w linii wykopu
2. Głębienie wykopu u rówoczesne opuszczanie płyty wykopowej
3. Wstawienie płyt nadstawnych i połączenie ich łącznikami pionowymi (w przypadku głębokości wykopu  $H > 2,3m$ )
4. Rozkręcenie rozpór – dociśnięcie tarcz płyty wykopowej do ścian wykopu
5. Montaż turociągu
6. Wydobycie płyty wykopowej z wykopu, stonniowe zasypywanie wykopu i warstwowe zagęszczanie zasypki
7. Całkowite zasypczenie wykopu i zagęszczanie zasypki

Wariant B

(w gruntach utrzymujących stateczność)

1. Głębienie wykopu do wymaganej głębokości
2. Wstawienie płyt wykopowych

STAROSTWO POWIATOWE  
WE WŁODAWIE

"PAMM" mgr inż. Zofia Dubiel, 20-142 Lublin, ul.Mariańska 25/15

Investor	Gmina Wola Uhruska, ul. Parkowa 5, 22-230 Wola Uhruska		
Obiekt	Oczyszczalnia ścieków w miejscowości Bytyn		
Treść	Rozbudowa oczyszczalni ścieków w m. Bytyn, gm. Wola Uhruska – przebudowa kolektora sanitarnego – obudowa wykopów		
Funkcja	Imię i nazwisko	Jprawnienia	Data
Projektował	mgr inż. Zofia Dubiel	28/8/16/94	sierpień 2016r.
Asyst. Proj.	mgr inż. Paulina Szczepaniak		sierpień 2016r.
Sprawił	mgr inż. Mirasław Wnuk	28/8/16/94	sierpień 2016r.
Zlecenie	Stadium	Branża	Podpis
P.B.-W		sanitarna	Skab
			rys. nr. 10