

Projekt współfinansowany ze środków Europejskiego Funduszu Rozwoju Regionalnego w ramach Regionalnego Programu Operacyjnego Województwa Lubelskiego na lata 2014-2020.

**GMINA
WOLA UHRUSKA**
ul. Parkowa 5
22-230 Wola Uhruska
NIP 5651446722, REGON 110197859

Wola Uhruska, dnia 15.04.2020 r.

Znak sprawy: **RRG.271.8.2020**

Wyjaśnienia do SIWZ

dotyczy: przetargu nieograniczonego na „*Termomodernizację budynku Urzędu Gminy Wola Uhruska realizowaną w ramach projektu pn. „Poprawa efektywności energetycznej budynku Urzędu Gminy” – roboty zewnętrzne, dostosowanie budynku dla osób niepełnosprawnych, kotłownia gazowa wraz z wewnętrzną instalacją gazową*”.

Dnia 14.04.2020 r. wpłynęło zapytanie o następującej treści:

1. Pytanie 1.
Zwracam się z prośbą o uszczegółowienie projektu w zakresie głównej konstrukcji pochylni stalowej. Podane szczegóły dotyczą głównie barierek wraz z pomostem z krat.
2. Pytanie 2.
Zwracam się z prośbą o uszczegółowienie projektu w zakresie połączenie pochylni stalowej z istniejącym podestem oraz wykonania nowych schodów. Nie określono w jakiej konstrukcji ma być nowa część podestu oraz nowe schody.
3. Pytanie 3.
W związku z przebudową schodów przy pochylni stalowej istniejące schody należy zachować ?
4. Pytanie 4.
Proszę o sprecyzowanie wykończenia barierek przy pochylniach dla osób niepełnosprawnych oraz pochylni stalowej (stal ocynkowana, malowana proszkowo, inne wykończenia)
5. Pytanie 5.
Z uwagi na stan istniejącej podbitki proszę oraz prace termomodernizacyjne wraz z wymianą systemu rynnowego i wymianą deski doczołowej, zwracam się z prośbą o rozważenie wykonania nowej podbitki, a w przypadku decyzji pozytywnej o wymagania materiałowe.
6. Pytanie 6.
Proszę o sprostowanie dokumentacji projektowej odnośnie remontu łazienki na parterze. Inwentaryzacja nie jest zgodna ze stanem faktycznym, a prace wykazane w przedmiarze nie pokrywają się z zamierzeniem. Zgodnie z załączonym projektem rozbiórką objęte są ściany wewnątrz łazienek, natomiast z wizji na obiekcie wynika, że rozbiórce podlegać będzie również jedna ze ścian pomieszczenia biurowego. Ponadto należy wykonać dodatkowe pomieszczenie "archiwum"
7. Pytanie 7.
Z załączonej dokumentacji wynika, że podpiwniczenie budynku nie jest objęte termomodernizacją?
8. Pytanie 8.
W związku z wysokim poziomem istniejącego cokołu zwracam się z prośbą o określenie czy ten sam poziom cokołu należy zachować? Wiąże się to z poprawnym określeniem przedmiaru w zakresie ocieplenia ścian budynku.
9. Pytanie 9

Projekt współfinansowany ze środków Europejskiego Funduszu Rozwoju Regionalnego w ramach Regionalnego Programu Operacyjnego Województwa Lubelskiego na lata 2014-2020.

Proszę o sprecyzowanie czego dotyczy pozycja 341 "Ścianki działowe pełne z cegły pełnej grubości 1/2 ceg", dotyczący remontu toalety na I piętrze. Załączony projekt nie przewiduje wykonania nowych ścianek.

10. Pytanie 10

Zgodnie z działem 1.2.3 dotyczącym WC dla niepełnosprawnych obmiar przewiduje wykucie z muru ościeżnic drzwiowych w ilości 4 szt (pozycja 186) oraz wstawienie nowych drzwi w ilości 2 szt (pozycja 201). Zgodnie z załączonym projektem należy zamontować 3 szt.

11. Pytanie 11

Zgodnie z działem 1.2.3 dotyczącym WC dla niepełnosprawnych obmiar przewiduje demontaż ustępu w ilości 2 kpl. (pozycja 187) oraz montaż w ilości 1 kpl (pozycja 203). Należy rozumieć, że jeden z ustępów należy zachować i ponownie zamontować?

12. Pytanie 12

Zgodnie z działem 1.2.3 dotyczącym WC dla niepełnosprawnych obmiar przewiduje demontaż umywalki w ilości 1 kpl. (pozycja 188) oraz montaż w ilości 1 kpl (pozycja 203). Zgodnie z zakresem prac wymianie podlegać będą dwa komplety umywalek a nie jedna. Jeżeli jedna z umywalek ma być zachowana i ponownie zamontowana proszę o informację.

13. Pytanie 13

Zgodnie z działem 1.2.3 dotyczącym WC dla niepełnosprawnych obmiar przewiduje demontaż baterii umywalkowej w ilości 1 szt. (pozycja 189) oraz montaż w ilości 1 szt (pozycja 205). Zgodnie z zakresem prac wymianie podlegać będą dwie sztuki baterii, a nie jedna. Jeżeli jedna z baterii ma być zachowana i ponownie zamontowana proszę o informację.

14. Pytanie 14

Pozycje 191,192 oraz 193 dotyczące remontu łazienki dla osób niepełnosprawnych obejmują kolejno:
- rozebranie posadzki z płytek na kleju (powierzchnia 5,35m²);
- ręczną rozbiórkę elementów konstrukcji betonowych o grubości do 15cm (w obmiarze rozbiórka na głębokości 10cm)
- wykopy nieumocnione o ścianach pionowych wykonanie wewnątrz budynku (w obmiarze głębokość 10cm)
Łącznie należy rozebrać istniejący strop na głębokość 20cm.
Proszę o sprostowanie.

Na podstawie art. 38 ust. 1 ustawy prawo zamówień publicznych Zamawiający informuje:

- Ad. 1. Uszczegółowienie podjazdu wraz z parametrami zawarto na rysunku stanowiącym załącznik nr 1 do niniejszego wyjaśnienia.
- Ad. 2. Nowy podest wraz ze schodami należy wykonać zgodnie z rysunkiem stanowiącym załącznik nr 2 do niniejszego wyjaśnienia.
- Ad. 3. W związku z budową nowego podestu istniejące schody należy rozebrać, a materiał z rozbiórki usunąć.
- Ad. 4. Elementy stalowe podjazdów należy wykonać ze stali cynkowanej.

Projekt współfinansowany ze środków Europejskiego Funduszu Rozwoju Regionalnego w ramach Regionalnego Programu Operacyjnego Województwa Lubelskiego na lata 2014-2020.

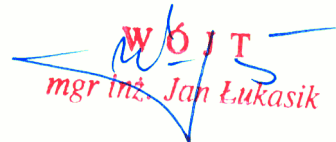
- Ad. 5. Podbitkę należy wymienić, zachowując istniejący układ (montaż podbitki do dolnej powierzchni krokwi). Podbitkę wykonać z blachy stalowej, profilowanej, powlekanej w kolorze pokrycia dachowego (odcienie ciemnego brązu do ustalenia na etapie realizacji).
- Ad. 6. Remont (adaptację) łazienki na parterze dla osób niepełnosprawnych należy wykonać zgodnie z dokumentacją zawartą w pliku 1d.PT_sanitariat.pdf, który pokazuje cały zakres prac obejmujący zarówno rozbiórkę ścianek działowych jak i nowe ścianki działowe. Zgodnie z punktem 2.3 SIWZ: *Przedmiary robót załączone do SIWZ mają charakter pomocniczy. Wykonawca zobowiązany jest do dokładnego sprawdzenia ilości robót z dokumentacją projektową. Z uwagi na to, że umowa na roboty będzie umową ryczałtową w przypadku wystąpienia w trakcie prowadzenia robót większej ilości robót w jakiegokolwiek pozycji przedmiarowej nie będzie mogło być uznane za roboty dodatkowe z żądaniem dodatkowego wynagrodzenia. Ewentualny brak w przedmiarze robót koniecznych do wykonania wynikających z dokumentacji projektowej nie zwalnia Wykonawcy od obowiązku ich wykonania na podstawie projektu w cenie umownej. Wykonawca ma prawo skorygować w przedmiarze i wzorze tabeli elementów rozliczeniowych ilości robót do wielkości według własnych obliczeń na podstawie projektu oraz SST.*
W związku z powyższym Wykonawca samodzielnie dokonuje zmian w przedmiarach zgodnie z ilościami i rodzajami robót wynikającymi z projektów technicznych.
- Ad. 7. Zgodnie z dokumentacją techniczną ściany fundamentowe należy ocieplić na głębokość 30-40 cm – załącznik nr 1 plik 1b.PT_UG.pdf strona 32. wraz z uzupełnieniem izolacji przeciwwilgociowej.
- Ad. 8. Należy zachować istniejącą wysokość cokołu.
- Ad. 9. Pozycja kosztorysowa 341 „Ścianki działowe pełne z cegły pełnej grubości 1/2 ceg” dotyczy uzupełnienia ścianki działowej rozdzielającej sanitariat na część żeńską i męską (istniejące ściana ma niepełną wysokość, co jest niezgodne z warunkami technicznymi). W pozycji tej (lub przez dodanie nowych pozycji) należy uwzględnić także wykończenie ściany (tynk, malowanie).
- Ad. 10. Zgodnie z dokumentacją zawartą w pliku 1d.PT_sanitariat.pdf należy zdemontować i zamontować 4 sztuki drzwi (1 szt. do łazienki dla osób niepełnosprawnych, 2 szt. w drugiej łazience, 1 szt. do archiwum). Dodatkowo Zamawiający wymaga aby drzwi do archiwum spełniały wymagania klasy 3 według normy PN-EN 1627, a zamek drzwi powinien spełniać wymagania klasy 7 według normy PN-EN 12209. Zmiany w przedmiarach wprowadza Wykonawca zgodnie z zapisami SIWZ pkt 2.3.
- Ad. 11. Zamawiający nie przewiduje wykorzystania elementów armatury pochodzących z demontażu. W wycenie należy uwzględnić montaż nowej armatury i urządzeń sanitarnych w ilościach równych zdemontowanym.
- Ad. 12. jw.
- Ad. 13. jw.
- Ad. 14. Zgodnie z projektem (1d.PT_sanitariat.pdf) w pomieszczeniu sanitarnym konieczne będzie położenie nowej instalacji wodociągowej i sanitarnej (podejścia do urządzeń po przebudowie ścianek działowych)

Projekt współfinansowany ze środków Europejskiego Funduszu Rozwoju Regionalnego w ramach Regionalnego Programu Operacyjnego Województwa Lubelskiego na lata 2014-2020.

oraz zrównanie poziomu posadzki z poziomem korytarza (obecnie poziom posadzki w łazience jest wyższy o ok. 1 cm). W związku z powyższym projekt przewiduje skucie istniejących płytek (poz. 191) oraz warstwy wylewki na stropie (poz. 192) wraz z usunięciem gruzu (poz. 193). W przypadku gdy w ocenie Wykonawcy nie jest konieczne skuwanie całości warstwy wylewki betonowej, a możliwe będzie wykonanie robót sanitarnych bez skuwania betonu (np. poprzez wykucie bruzd), to taki sposób kalkulacji ceny tych robót jest dopuszczalny.

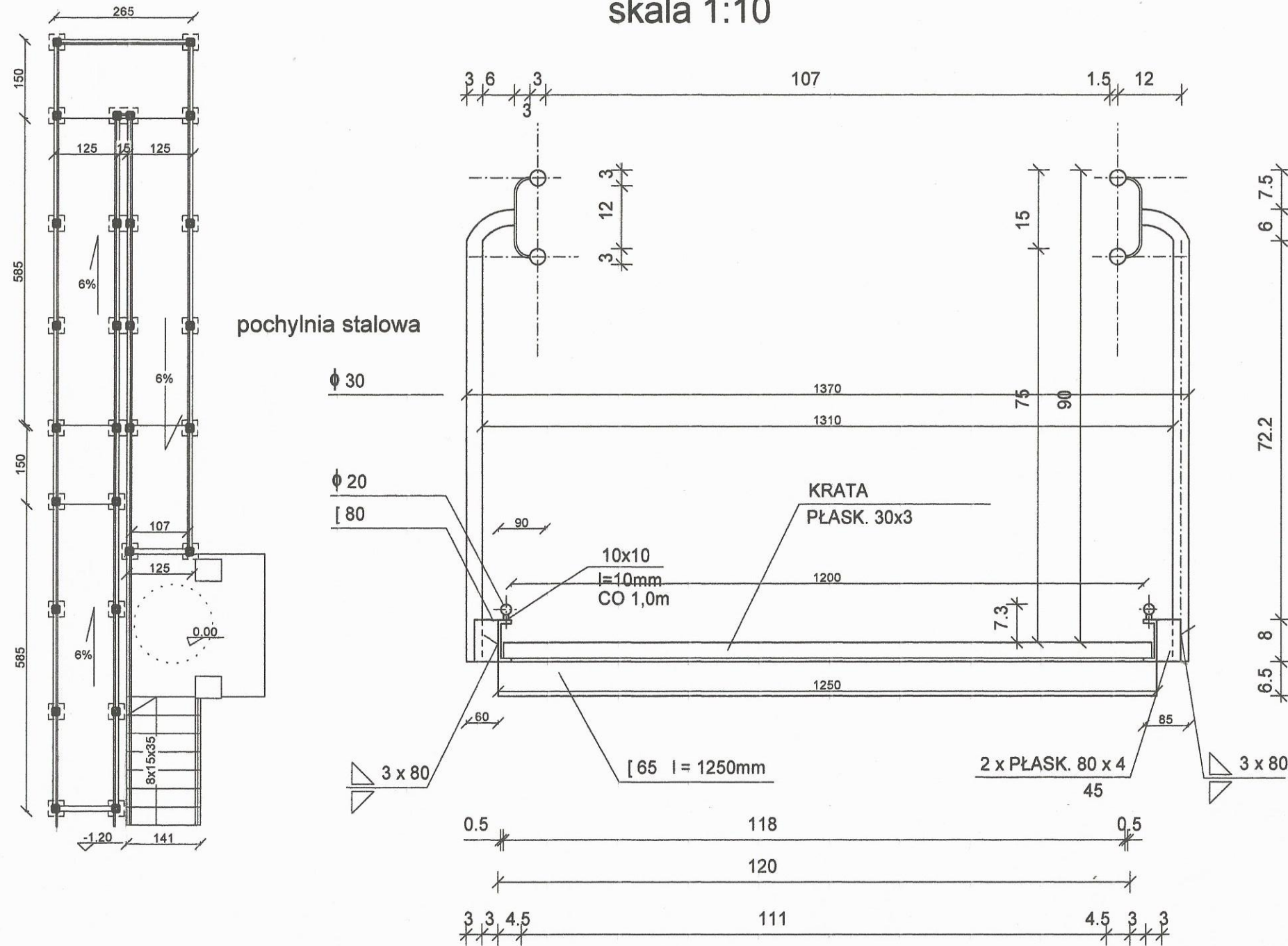
Dodatkowo Zamawiający informuje, że w miejsce baterii umywalkowych wskazanych w projekcie oraz przedmiarach **należy wyceniać podgrzewacze przepływowe** (przedmiar poz. 205, 334, 348), a ich ilość powinna być równa ilości zdemontowanych i zamontowanych umywalk (3 sztuki na parterze i 2 sztuki na I piętrze).

Z poważaniem

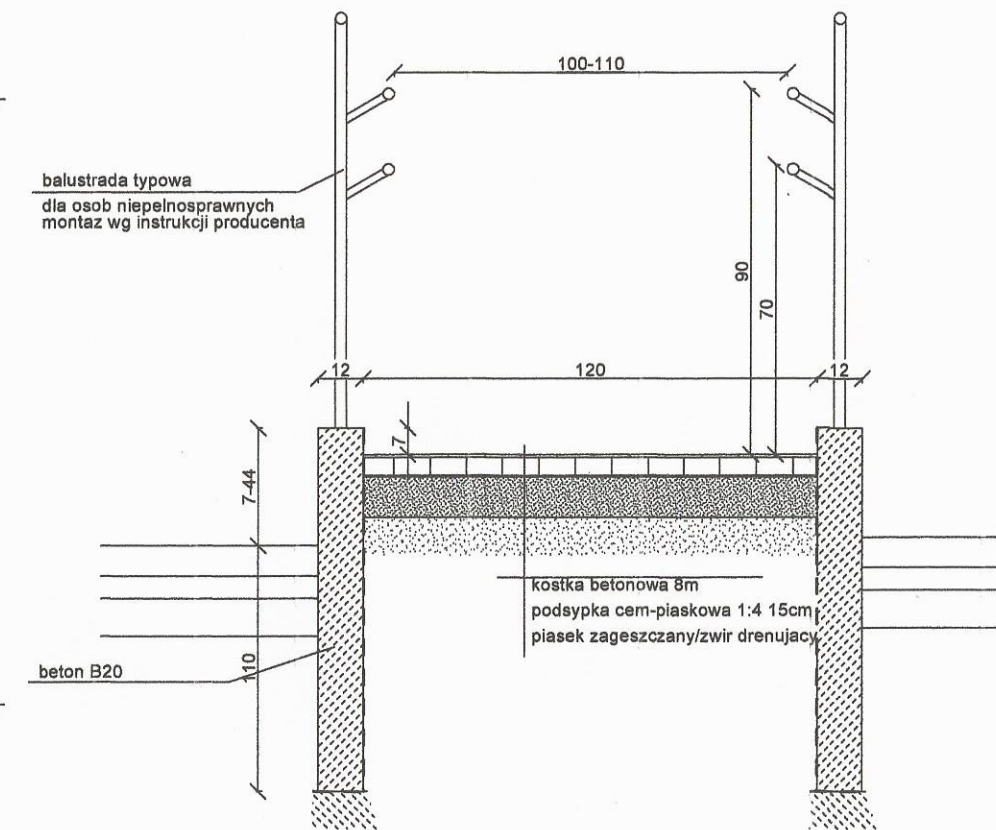


WÓJT
mgr inż. Jan Łukasik

detal
skala 1:10

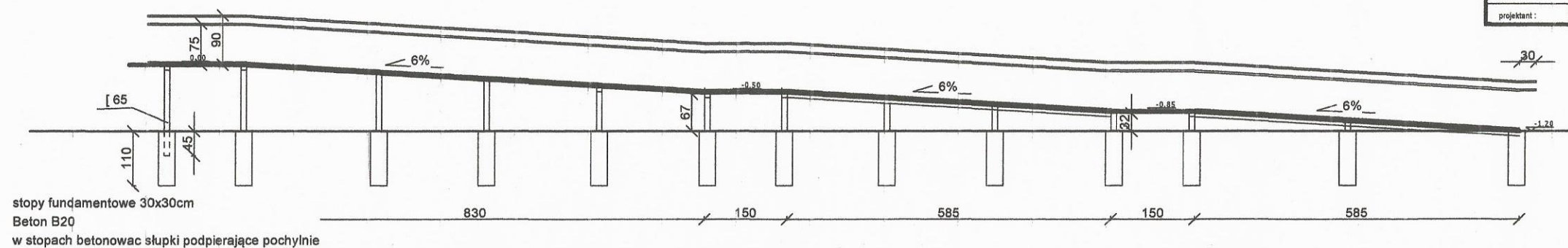


pochylnia na gruncie
z nawierzchnia z kostki betonowej
skala 1:20



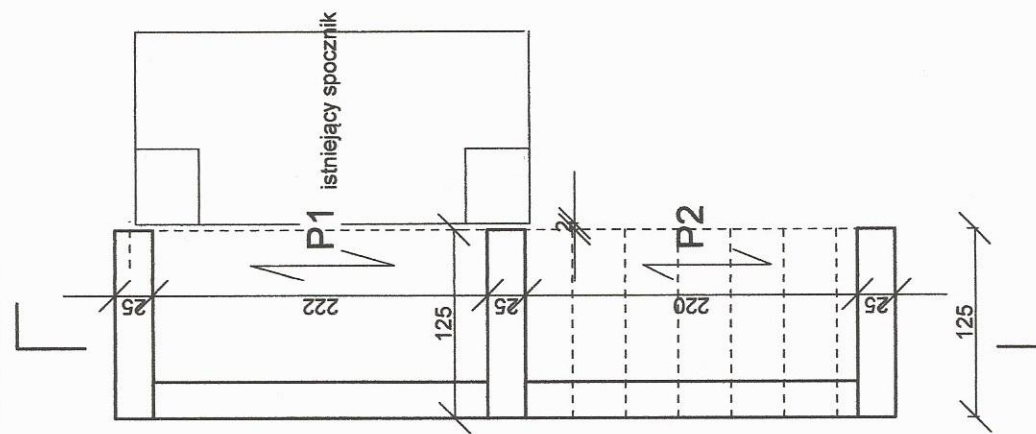
nazwa obiektu:	TERMOMODERNIZACJA BUDYNKU URZĘDU GMINY WOLA UHRUSKA		
adres obiektu:	Wola Uhrucka, ul. Parkowa 5, dz.nr 237/13		
nazwa rysunku:	POCHYLNIE		
projektant:	mgr inż. arch. Franciszek B. Lasocha	upr. nr 52/98/2a w spec. architektonicznej	pazdziernik 2016
projektant:	mgr inż. arch. Anna Janus		pazdziernik 2016

nr. rys. **A13**

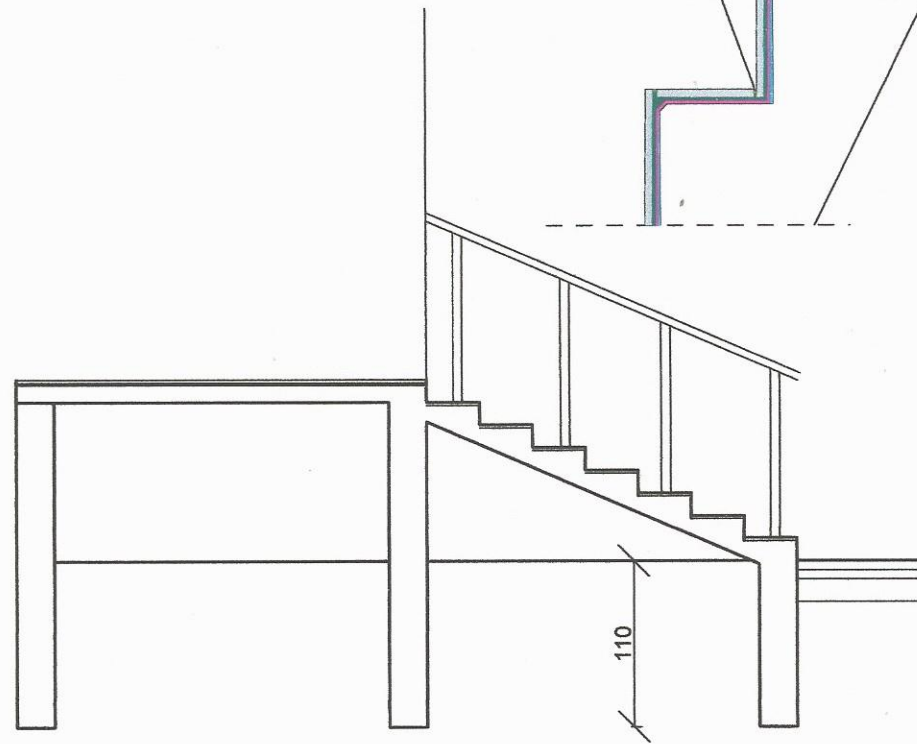


stopy fundamentowe 30x30cm
Beton B20
w stopach betonowac słupki podpierające pochylnie

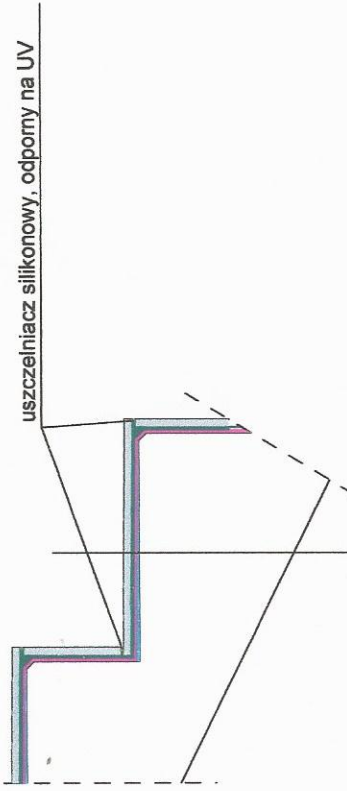
rzut fundamentów



przekrój przez spocznik i schody



detal schodów zewnętrznych
i spocznika



P1 - płyta żelbetowa gr. 12cm,
zbrojenie #12 co 12cm
Beton B16/20

- płytki tarasowe nienasiakliwe o wymiarach max. 30x30cm i nawierzchni antypoślizgowej min. R13 V10 przyklejane klejem całościowo / masa fugowa mineralna typu flex;
- mineralny klej typu flex przy użyciu ok. 4,5kg /m²;
- hydroizolacja polimerowo-cementowa typu flex przy użyciu min. 2x1,5kg/m² szczytka szalowa;
- niwelacyjna masa typu PCC ze spadkiem 1%;
- beton C-16/20 (B20) zbrojony #12 co 12-14cm, co drugi pręt odgięty przy podporach w odł. L/5 d podpory; zbrojenie pomocnicze fi6 co 20cm
beton z domieszką napowietrzającą

na sianach zagłębionych w gruncie - masa polimerowo-bitumiczna 2x2kg paca,
po zagruntowaniu emulsją bitumiczną.

nazwa obiektu:	TERMO-MODERNIZACJA BUDYNKU URZĘDU GMINY WOLA UHRUSKA
adres obiektu:	Wola Uhruska, ul. Parkowa 5, dz.nr. 237/13
nazwa rysunku:	POCHYLNIE - spocznik i schody zewnętrzne
projektant:	mgr inż. arch. Franciszek B. Lasocha upr.nr. 57082z w spec. architektonicznej
projektant:	mgr inż. arch. Anna Janus
	październik 2016
	październik 2016

A13a